

häkel
street
style

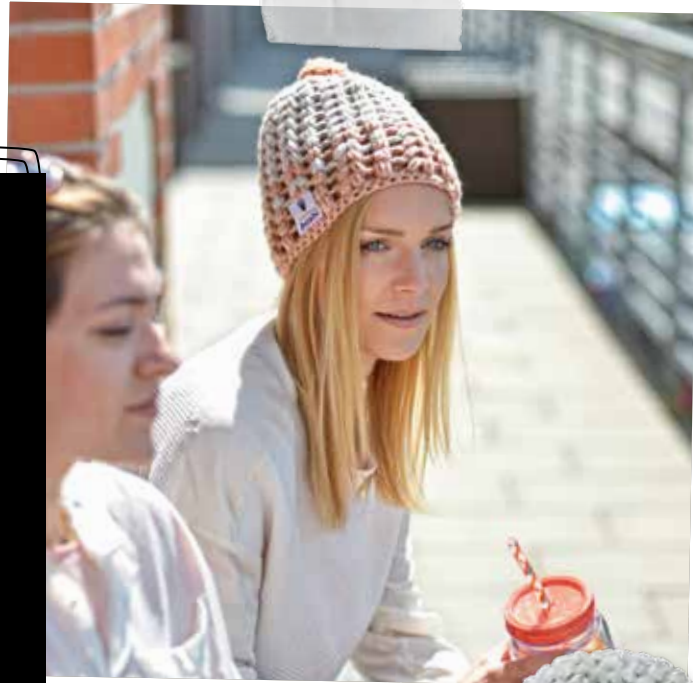


Inhalt

Vorwort	6
Boshis	10
Schals und Loops	82
BoLoops und Westen	110
Stirn- und Haarbänder	128
Taschen	148
Know-how	166
Anhang	182

Alle Boshinistas ...

... und Fashion-Häuptlinge aufgepasst! Mit den neuen Street-Style-Modellen wird deine Kopfbedeckung zum Stilfaktor. Auf den folgenden Seiten findest du trendigen Boshi-Chic für Freizeit oder Business, Stadtbummel oder den Weg ins Büro. Mit deiner selbst gemachten Mütze trägst du Individualität und persönliches Lebensgefühl auf dem Kopf.



Boshis

Mehr Style für deinen Kopf!





Kashima

Die Abwechslung macht's!

Die Boshi „Kashima“ wird mit halben Stäbchen (siehe Seite 172), einfachen Stäbchen (siehe Seite 172) und festen Maschen (siehe Seite 171) in Runden gehäkelt. Das Zickzackmuster im unteren Drittel besteht aus Luftmaschenketten und festen Maschen.

SKILLS



Maschenprobe

10 × 10 cm =
12 halbe Stäbchen × 9 Reihen

Nadeln

myboshi Häkelnadel 6,0 mm,
Stick-/Vernähnnadel

Kopfumfang

Größe M 52–56 cm
Größe L 57–60 cm

Material

myboshi Wolle No. 5

Farbidee und Verbrauch

	No. 5
F1 595 Anthrazit	30 g
F2 511 Curry	20 g
F3 558 Meerblau	15 g
F4 539 Himbeere	20 g

Anfangsring gilt für beide Größen (siehe Seite 170). Beginn mit F1. Runden werden geschlossen (siehe Seite 177). Bei einfachen Stäbchen anschließend 2 Luftmaschen, bei festen Maschen oder halben Stäbchen anschließend 1 Luftmasche häkeln.

Fortan wird nun mit halben Stäbchen (siehe Seite 172) gearbeitet, die hier als „Maschen“ bezeichnet werden.

Kashima für Größe M			
Farbe	Runde	Beschreibung	Maschen in Runde
F 1	1.	in den Anfangsring 12 Maschen arbeiten	12
F 1	2.	jede Masche doppeln, also 2 Maschen in 1 Einstichstelle arbeiten	24
F 2	3.	2 Maschen einfach häkeln, 1 Masche doppeln	32
F 2	4.	3 Maschen einfach häkeln, 1 Masche doppeln	40
F 3	5.	4 Maschen einfach häkeln, 1 Masche doppeln	48
F 3	6.	5 Maschen einfach häkeln, 1 Masche doppeln	56
F 1	7.	13 Maschen einfach häkeln, 1 Masche doppeln	60
F 4	8. + 9.	jede Masche einfach häkeln	60
F 1	10.	jede Masche einfach häkeln	60
F 2	11. + 12.	jede Masche einfach häkeln	60
F 3	13. + 14.	jede Masche einfach häkeln	60
F 1	15. + 16.	einfache Stäbchen (siehe Seite 172) häkeln	60
F 2	17. + 18.	einfache Stäbchen häkeln	60
F 1	19.	1 feste Masche (siehe Seite 171) in die 1. Masche + 3 Luftmaschen häkeln, 1 feste Masche um den Maschenkörper der 3. Masche der 17. Runde + 3 Luftmaschen häkeln, 4 Einstichstellen dieser Runde auslassen und 1 feste Masche in die 5. Einstichstelle häkeln, (3 Luftmaschen häkeln, 1 feste Masche um den Maschenkörper der 7. Masche der 17. Runde häkeln, 3 Luftmaschen häkeln, 4 Einstichstellen auslassen und 1 feste Masche in die 9. Einstichstelle häkeln) Klammer 12-mal wiederholen, 3 Luftmaschen häkeln, 1 feste Masche um den Maschenkörper der 59. Masche der 17. Runde häkeln, 3 Luftmaschen häkeln	30 feste Maschen
		Aufgepasst! Zur 19. Runde: Zwischen den festen Maschen um die Maschenkörper und den festen Maschen, die in dieser Runde in die Maschenschlingen gehäkelt werden, also im Bereich der Zacken, bleiben immer 3 Maschen frei.	
F 1	20.	einfache Stäbchen in die Maschen der 18. Runde häkeln, auch in die Einstichstellen, wo sich schon 1 feste Masche der 19. Runde befindet, einstechen und 1 einfaches Stäbchen bilden	60
		Tipp zur 20. Runde: Die feste Masche in der Einstichstelle etwas nach rechts schieben, links davon einstechen und das einfache Stäbchen bilden.	
F 1	21.	einfache Stäbchen häkeln	60
F 4	22.	19. Runde wiederholen, die festen Maschen werden dabei in die 20. + 22. Runde gehäkelt	30 feste Maschen
F 4	23.	Abschlussrunde/Rückrunde: In die entgegengesetzte Maschenrichtung feste Maschen häkeln. Dazu Boshi einfach mit der letzten auf der Nadel liegenden Schlinge um die eigene Achse drehen und häkeln. Auch in die Maschen einstechen, in denen sich bereits 1 feste Masche der 22. Runde befindet, und 1 feste Masche häkeln.	60
		Ende Größe M	

Kashima für Größe L

Farbe	Runde	Beschreibung	Maschen in Runde
F1+F2+F3	1.–6.	siehe Größe M	12–56
F1	7.	6 Maschen einfach häkeln, 1 Masche doppeln	64
F4+F1+F2+F3	8.–14.	jede Masche einfach häkeln, Farbfolge siehe Größe M	64
F1	15. + 16.	einfache Stäbchen häkeln	64
F2	17. + 18.	einfache Stäbchen häkeln	64
F1	19.	1 feste Masche in die 1. Masche + 3 Luftmaschen häkeln, 1 feste Masche um den Maschenkörper der 3. Masche der 17. Runde + 3 Luftmaschen häkeln, 4 Einstichstellen dieser Rd auslassen und 1 feste Masche in die 5. Einstichstelle häkeln, (3 Luftmaschen häkeln, 1 feste Masche um den Maschenkörper der 7. Masche der 17. Runde häkeln, 3 Luftmaschen häkeln, 4 Einstichstellen auslassen und 1 feste Masche in die 9. Einstichstelle häkeln) Klammer 13-mal wiederholen, 3 Luftmaschen häkeln, 1 feste Masche um den Maschenkörper der 63. Masche der 17. Runde häkeln, 3 Luftmaschen häkeln	32 feste Maschen
		Aufgepasst! Zur 19. Runde: Zwischen den festen Maschen um die Maschenkörper und den festen Maschen, die in dieser Runde in die Maschenschlingen gehäkelt werden, also im Bereich der Zacken, bleiben immer 3 Maschen frei.	
F1	20.	einfache Stäbchen in die Maschen der 18. Runde häkeln, auch in die Einstichstellen, wo sich schon 1 feste Masche der 19. Runde befindet, einstechen und 1 einfaches Stäbchen bilden	64
		Tipp zur 20. Runde: Die feste Masche in der Einstichstelle etwas nach rechts schieben, links davon einstechen und das einfache Stäbchen bilden.	
F1	21.	einfache Stäbchen häkeln	64
F4	22.	19. Runde wiederholen, die festen Maschen werden dabei in die 20. + 22. Runde gehäkelt	32 feste Maschen
F4	23.	20. Runde wiederholen	64
F4	24.	Abschlussrunde/Rückrunde (siehe Seite 178)	64
		Ende Größe L	

Fertigstellung

Alle Fäden nach ca. 15 cm abschneiden und gut vernähen. Fertig!

Farbinspiration



F1 594 Titangrau
F2 554 Petrol
F3 593 Silber
F4 596 Schwarz



F1 594 Titangrau
F2 515 Avocado
F3 561 Candy Purpur
F4 563 Violett









Anderer Look

Luftiges Grau meets Boots und Farbe

Eine Boshi auch für Girls – so geht's perfekt gestylt ins Büro oder zu einem kleinen Shopping-Trip. Stilvoll wird hier die ungewöhnliche Farbe der Boshi mit schlichtem Grau und kleinen farbigen Akzenten in den Fokus gerückt.

Office/City



Accessoires













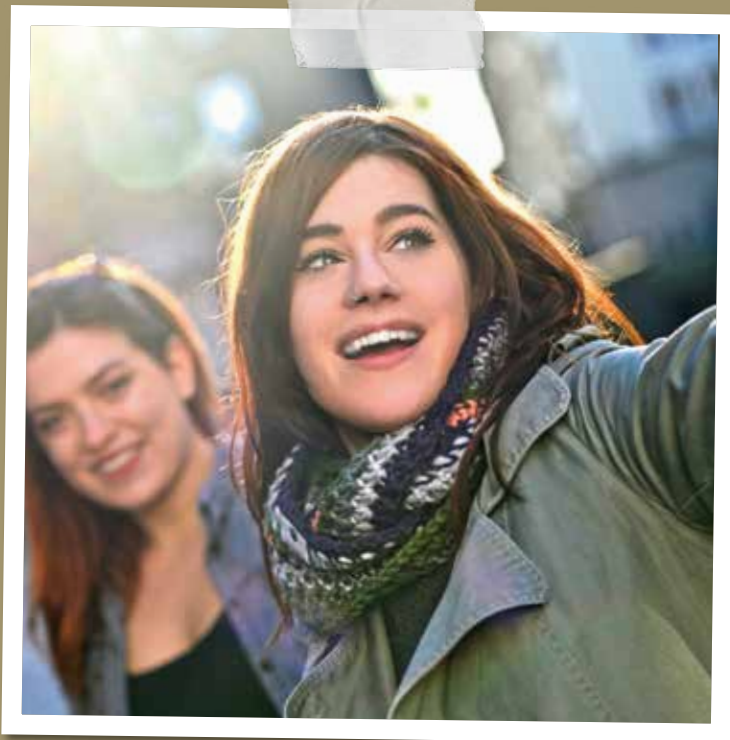






Rundherum trendy

Vom filigranen Klassiker über rockige Designs für wilde Abende in der Stadt findest du auf den folgenden Seiten für jede Gelegenheit den passenden Schal. Egal, ob er dein Outfit farblich unterstreicht oder mit einer knalligen Farbe aufpeppt – ein Schal ist ein Statement für jeden Fashion-Abenteurer.



Schals und Loops

100 % Kuschelfaktor





Andere Looks

Das Allroundtalent

Tagsüber unterstreicht der elegante Schal perfekt das Business-Outfit. Kombiniert mit einer Lederjacke rockst du damit jede Afterwork-Party.

Party



Accessoires



70s-Appeal, Good Vibrations, kräftige Farben: So schön ist Mode in diesem Herbst.

Retro



Accessoires













Mode selbst gemacht

Auf stylische Art und Weise dem Schmuddelwetter trotzen? Ein modisches Statement setzen und gleichzeitig kuschelig durch die kühlen Tage kommen? Mit einem handgemachten Warmhalter ist das kein Problem: Ob BoLoop, unsere originelle Mischung aus Loop und Boshi, oder schicke Weste – ein selbst gemachtes Kleidungsstück steht für Persönlichkeit und Stil.

BoLoops und Westen

Handarbeit goes Fashion









Andere Looks

Wild, wild West(e)

Eyecatcher Weste: Um ihr nicht die Show zu stehlen, kombinieren wir sie mit Schwarz.



Party



Accessoires



City, Restaurant oder Treffen mit den Mädels – alles geht!

Accessoires

City Chic



Kreativer Haar- und Kopfschmuck ...

... ist ein stylisches i-Tüpfelchen für dein Outfit. Ob sportlich oder klassisch chic, ob schmal oder breit: Hier findest du garantiert dein passendes Modell – für den Weg ins Büro oder den Ausflug in die Stadt. Mit unseren Haar- und Stirnbändern kreierst du perfekte Frisurvariationen für jeden Anlass.



Stirn- und Haarbänder

Peppiger Look für dein Haar











Deine selbst gemachte Tasche ...

... wirst du nicht mehr aus der Hand
geben! Mit deinem Lieblingsmodell
transportierst du nicht nur lässig deine
wichtigsten Utensilien, sondern drückst
individuellen Stil und Geschmack aus –
einfach unverzichtbar für die nächste
Städtereise, den Besuch bei Freunden
oder den Ausflug in die Stadt.



Taschen

Stylische Begleiter für den Alltag



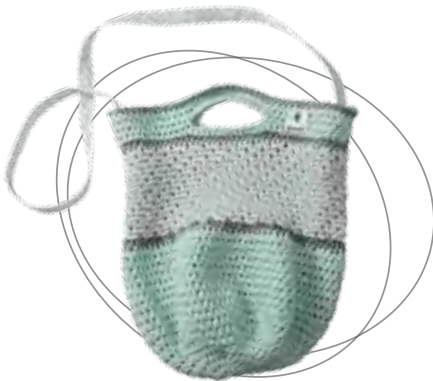


Andere Looks

Ich gehe mit meiner Tono ...

Die Tasche lässt sich perfekt mit allen Rottönen kombinieren.

City Chic



Es muss ja nicht immer die Ledertasche fürs Büro sein! Die Tono eignet sich genauso gut. Sie hat viel Stauraum und lässt sich gut tragen oder umhängen.

Office



Know-how

Alles, was du für deinen Style brauchst!



Videos

zu den beschriebenen Grundanleitungen findest du hier:
www.myboshi.net/Knowhow

Häkeln

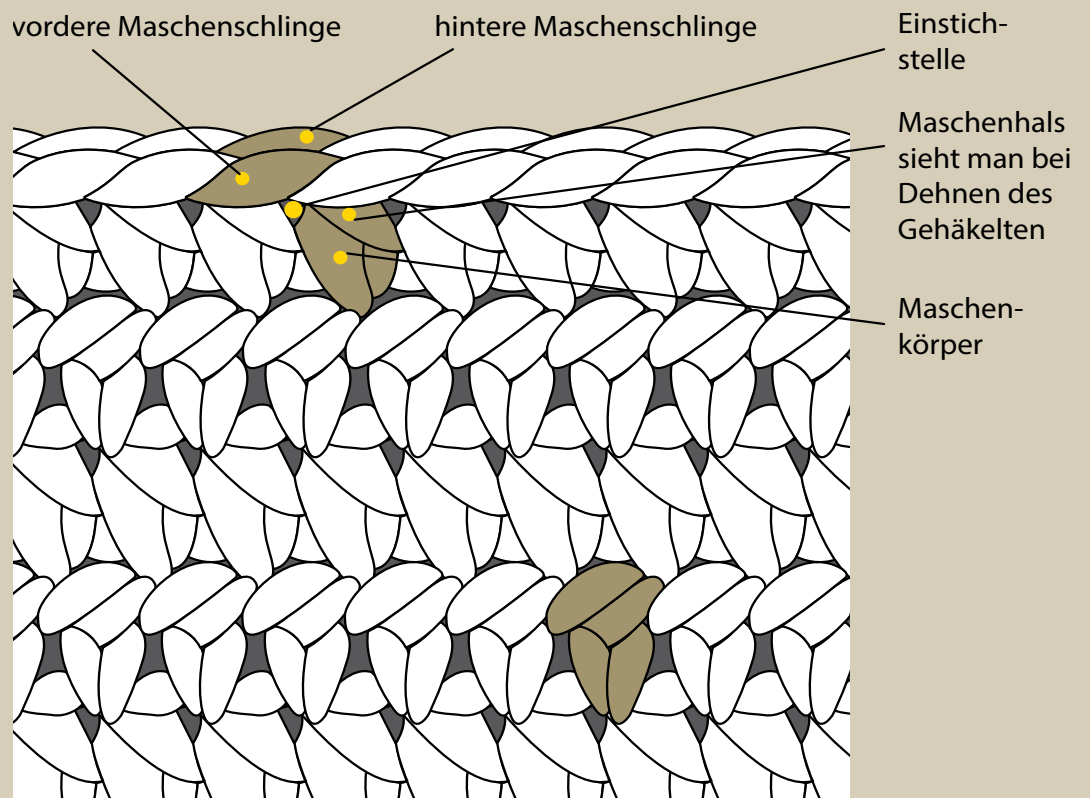
Wie sieht eine Masche aus?	168	Maschenbündel mit unterschiedlicher Maschenanzahl und verschiedenen Maschenarten	176
Der Anfang bzw. die Handhaltung beim Häkeln	169	Die Büschelmasche	176
Die Kettmasche	169	Das Reliefstäbchen	176
Der Anfangsring	170	Kreuzstäbchen mit einfachen Stäbchen	176
In der Schnecke häkeln	170	Die 1. Runde im Anfangsring	177
Die Wendeluftmasche	170	Runden werden geschlossen mit Farbwechsel oder Rundenwechsel	177
Der doppelte Luftmaschenanschlag	171	Halbe Stäbchen zusammen abmaschen	178
Die feste Masche	171	Halbe Stäbchen mit einer 2. Farbe abmaschen	178
Das halbe Stäbchen	172	Die Abschlussrunde/Rückrunde	178
Das einfache Stäbchen	172	Die Krebsmasche	179
Das doppelte Stäbchen	172	Fransen anknüpfen	179
Von hinten eingestochene feste Maschen	173	Einen Bommel herstellen	180
Von hinten eingestochene halbe Stäbchen oder einfache Stäbchen	173	Der Schlingenstich	181
Die Flachnoppe	174		
Das Margeritenmuster	174–175		

Häkeln

Hier gibt's die Basics ...

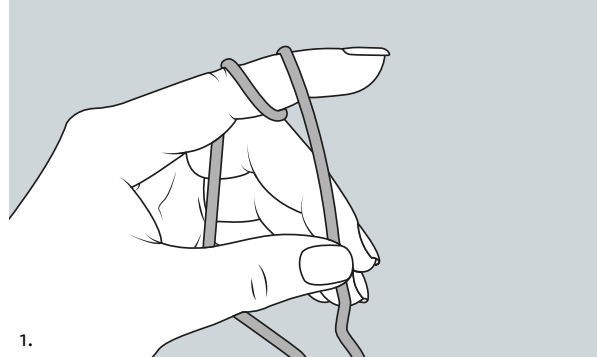
Wie sieht eine Masche aus?

Hier werden die wichtigsten Teile einer Masche beschrieben. Die Grafik zeigt halbe Stäbchen.



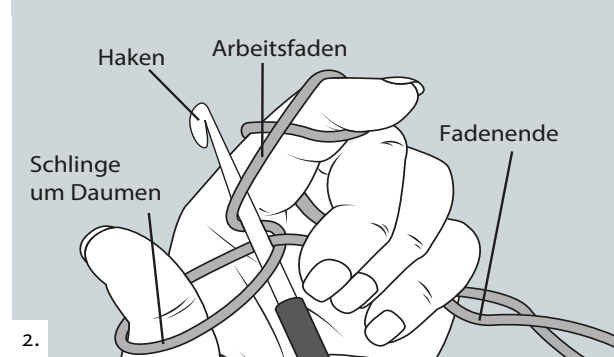
Der Anfang bzw. die Handhaltung beim Häkeln

1.



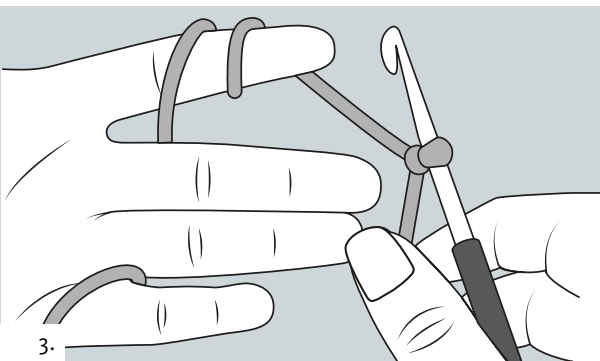
Den Faden um den Zeigefinger der linken Hand legen.

2.



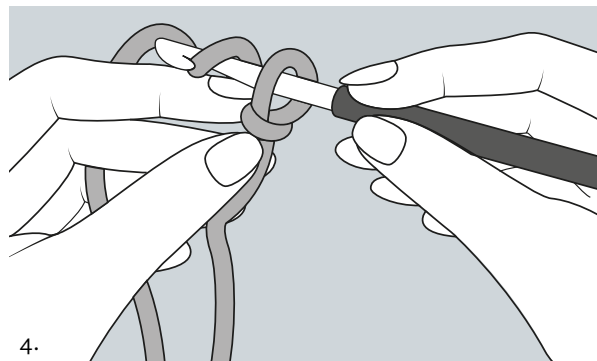
Im 2. Schritt das Fadenende von vorn um den Daumen legen, damit eine Schlinge entsteht. In die Schlinge wird nun von unten mit der Häkelnadel eingestochen, der Arbeitsfaden wird mit dem Haken aufgenommen und nach unten durchgezogen. Jetzt den Daumen aus der Schlinge nehmen und das Fadenende anziehen. Darauf achten, dass der Arbeitsfaden auf der Nadel bleibt, wenn man diese durch die Daumenschlinge zieht.

3.



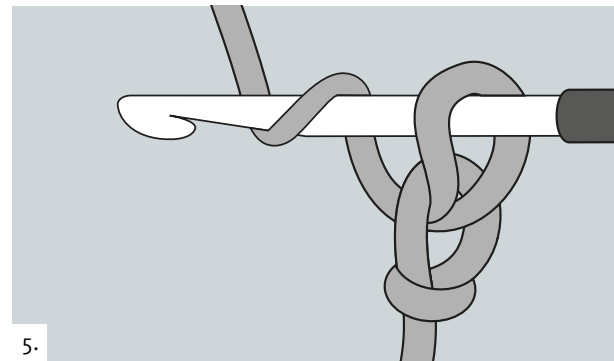
Den Arbeitsfaden um die Finger der linken Hand legen. Das reguliert die Fadenspannung während des Häkelns. Hält man die Finger fest zusammen, läuft der Faden schwerer. Bei lockerer Haltung gleitet er hindurch.

4.



Die Anfangsluftmasche mit dem Daumen und dem Mittelfinger festhalten und den Faden durch die Schlinge ziehen.

5.

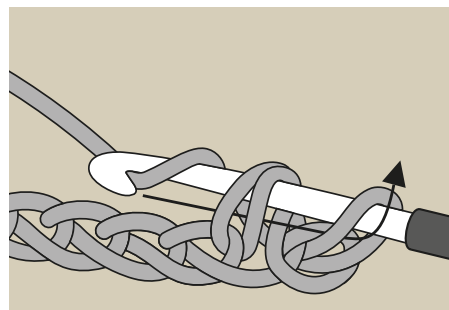


Fortan wiederholen, bis die gewünschte Anzahl an Luftmaschen erreicht ist.

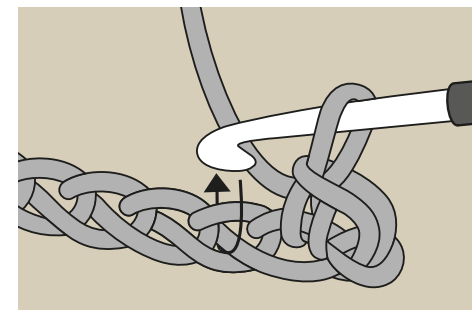
Die Kettmasche

1. Mit der Häkelnadel in die Einstichstelle stechen, den Faden aufnehmen und durch die bereits auf der Nadel liegende Schlinge ziehen.
2. Den Vorgang wiederholen. Kettmaschen werden oft am Ende einer Häkelarbeit als Umrandung dieser verwendet.

1.



2.



Bereits in unserem Verlag erschienen:

Mit 4 Labels

und QR-Codes mit Video-Anleitungen

Individuelle Mode mit Kultcharakter



MYBOSHI 4 SEASONS

Das neue Boshiversum –

Strick- und Häkel-Chic fürs ganze Jahr

Autoren Thomas Jaenisch und Felix Rohland

Fotografie Hubertus Schüller

200 Seiten, 26 Fotos und 35 Illustrationen,

Format 24,5 × 24,5 cm, gebunden, mit SU

19,95 EUR (D),

28,50 CHF, 20,60 EUR (A)

ISBN 978-3-95453-024-3



12 Kuscheltiere zum Nachhäkeln + Anleitung für die Mutmachmütze

Eine großartige neue Idee – eine Geschichte zum Vorlesen und Nachhäkeln!



DER KLEINE LÖWE HENRI UND SEINE GEHÄKELTEN FREUNDE myboshi

Autoren Tanja Mairhofer, Thomas Jaenisch und Felix Rohland

Illustrationen Johanna Fritz
144 Seiten, 137 Fotos,
12 Illustrationen, Format
24,5 x 24,5 cm, gebunden

14,95 EUR (D), 15,40 EUR (A)
ISBN 978-3-95453-068-7



Tanja Mairhofer-Obele, die Geschichtenerzählerin



Johanna Fritz, die Illustratorin





Voll auf die Mütze „Häkeln ist das neue Yoga.“ So lautet der Leitsatz von Thomas Jaenisch und Felix Rohland. Ihr Credo: nicht immer nur online sein oder fernsehen, sondern einfach mal was für sich selbst tun, was am Ende tiefe Zufriedenheit und ein sichtbares Ergebnis bringt. Und was für eines! Also beim nächsten Chat oder Tatortgucken die Häkelnadeln raus! Macht eure Couch zum Tatort! Und das gilt für Jungs und Mädels gleichermaßen. Denn Häkeln mit myboshi ist supereinfach und schnell zu lernen. Das ist junger, lässiger und authentischer Street-Style in modischen Trendfarben, der sich fantastisch mit tragbarer Mode kombinieren lässt. Jede Menge neue Mützendesigns, Schals, Loops, Taschen und andere modische Accessoires zeigen, wo es beim Häkeln langgeht und wie man kultige, tragbare Mode selbst kreieren kann.

**BECKER
JOEST
VOLK
VERLAG**

www.bjvv.de

ISBN 978-3-95453-034-2