

ADAC

Reiseführer

Berlin

Museen • Architektur • Märkte • Plätze • Parks
Aussichtspunkte • Nachtleben • Hotels • Restaurants

Sonderedition!



ADAC

Reiseführer

Berlin

Potsdam mit Sanssouci

**Museen • Architektur • Märkte • Plätze • Parks
Aussichtspunkte • Nachtleben • Hotels • Restaurants**

Die **Top Tipps** führen Sie zu den Highlights

von Ulrike Krause

Intro

Berlin Impressionen 6

Die junge Wilde – glorreiche Renaissance einer fabelhaften Hauptstadt

▶ Reise-Video Berlin 11

Geschichte, Kunst, Kultur im Überblick 12

Vom märkischen Dorf zur deutschen Metropole

Unterwegs

Brandenburger Tor und Reichstag, Unter den Linden und Friedrichstraße – das alte Preußen lässt grüßen 18

- 1 Brandenburger Tor 18
▶ Reise-Video Brandenburger Tor 20
- 2 Pariser Platz 20
- 3 Reichstag 21
▶ Reise-Video Reichstag 23
- 4 Regierungsviertel 23
- 5 Holocaust-Mahnmal 24
▶ Audio-Feature Holocaust-Mahnmal 24
- 6 Unter den Linden 25
- 7 Staatsbibliothek zu Berlin (Bau 1) und Denkmal Friedrichs des Großen 27
- 8 Humboldt-Universität 28
- 9 Neue Wache 28
- 10 Deutsches Historisches Museum 29
▶ Audio-Feature Deutsches Historisches Museum 29
- 11 Kommandantenhaus, Kronprinzenpalais und Prinzessinnenpalais 29
- 12 Friedrichswerdersche Kirche – Schinkelmuseum 30
- 13 Staatsoper Unter den Linden 31
- 14 Bebelplatz 32
- 15 Gendarmenmarkt 33
- 16 Friedrichstraße 34

Lustgarten, Museumsinsel und Schlossplatz – preußische Prachtbauten und weltberühmte Museen 36

- 17 Lustgarten 36
- 18 Berliner Dom 37
▶ Audio-Feature Berliner Dom 38
- 19 Museumsinsel 38
▶ Reise-Video Museumsinsel 41
- 20 Schlossplatz 42
- 21 Breite Straße 43
- 22 Brüderstraße 43

Rund um den Potsdamer Platz – der Nabel der Stadt gestern und heute 44

- 23 Potsdamer Platz 44
▶ Reise-Video Potsdamer Platz 46
- 24 Leipziger Platz 46

- 25 Berliner Abgeordnetenhaus und Detlev-Rohwedder-Haus 47
- 26 Museum für Kommunikation 48
- 27 Martin-Gropius-Bau 48
- 28 Topographie des Terrors 48
- 29 Checkpoint Charlie 49
- 30 Ehem. Anhalter Bahnhof 50

Kulturforum, Botschaftsviertel und Tiergarten – Kultur, Politik und Natur in schöner Eintracht 52

- 31 St.-Matthäus-Kirche 52
- 32 Gemäldegalerie 53
- 33 Kupferstichkabinett und Kunstbibliothek 54
- 34 Kunstgewerbemuseum 54
- 35 Musikinstrumenten-Museum 55
- 36 Berliner Philharmonie 55
- 37 Staatsbibliothek zu Berlin (Bau 2) 56
- 38 Neue Nationalgalerie 56
- 39 Gedenkstätte Deutscher Widerstand 57
- 40 Bauhaus-Archiv – Museum für Gestaltung 57
- 41 Botschaftsviertel 58
- 42 Tiergarten 58
- 43 Siegessäule 59
- 44 Schloss Bellevue 60
- 45 Hansaviertel 60
- 46 Haus der Kulturen der Welt 61

Zwischen Alexanderplatz und Märkischem Ufer – Alt-Berlin und Zukunftstrends 62

- 47 Alexanderplatz 62
- 48 Fernsehturm 64
▶ Reise-Video Fernsehturm 64
- 49 Berliner Rathaus (Rotes Rathaus) 64
- 50 St. Marienkirche 65
- 51 DomAquaree 65
- 52 Nikolaiviertel und Nikolaikirche 66
▶ Reise-Video Nikolaiviertel 68
- 53 Ephraim-Palais und Knoblauchhaus 68
- 54 Palais Schwerin 68
- 55 Altes und Neues Stadthaus 69
- 56 Parochialkirche 69
- 57 Ehem. Franziskanerklosterkirche 70
- 58 Amtsgericht Mitte 70
- 59 Ermeler Haus 70
- 60 Märkisches Museum 71

Vom Scheunenviertel zur Bernauer Straße – Kiez, Kultur und Orte des Gedenkens 72

- 61 Volksbühne 72
- 62 Hackesche Höfe 73
- 63 Sophienstraße 74
- 64 Alter Jüdischer Friedhof 74
- 65 Oranienburger Straße 75
- 66 Neue Synagoge Berlin – Centrum Judaicum 77

- 67** Deutsches Theater und Kammerspiele 77
- 68** Berliner Ensemble 78
- 69** Charité 78
- 70** Berlin Hauptbahnhof 79
- 71** Hamburger Bahnhof – Museum für Gegenwart – Berlin 80
- 72** Museum für Naturkunde 81
- 73** Dorotheenstädtischer Friedhof 82
- 74** Gedenkstätte Berliner Mauer 82

Prenzlauer Berg und Friedrichshain – Lifestyle in alten Arbeitervierteln 84

- 75** Jüdischer Friedhof 84
- 76** Kollwitzplatz und Synagoge 85
- 77** Prater Garten 86
- 78** KulturBrauerei 86
- 79** Gethsemanekirche 87
- 80** Zeiss-Großplanetarium 87
- 81** Volkspark Friedrichshain 88
- 82** Karl-Marx-Allee 88
- 83** Warschauer Straße und East Side Gallery 89
- 84** Oberbaumbrücke 90

Kreuzberg – Kunst und Architektur zwischen Kiez und In-Szene 92

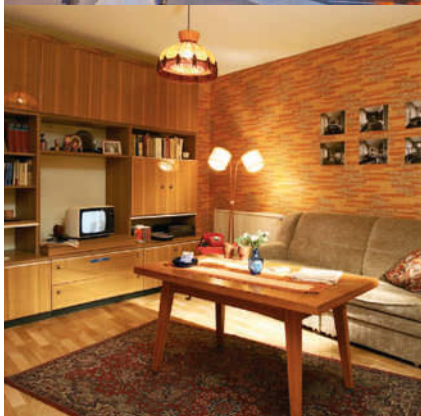
- 85** Paul-Lincke-Ufer und Maybachufer 92
- 86** Mariannenplatz 93
- 87** Werkbundarchiv – Museum der Dinge 94
- 88** Zeitungsviertel 94
- 89** Berlinische Galerie 95
- 90** Jüdisches Museum Berlin 95
▶ Reise-Video Jüdisches Museum 96
- 91** Friedhöfe Hallesches Tor 96
- 92** Riehmers Hofgarten 97
- 93** Bergmannstraße 97
- 94** Viktoriapark 98
- 95** Deutsches Technikmuseum 98

Von Hohenschönhausen nach Friedrichsfelde und Treptow-Köpenick – Streifzüge durch den Berliner Osten 100

- 96** Gedenkstätte Berlin-Hohenschönhausen 100
- 97** Tierpark und Schloss Friedrichsfelde 102
- 98** Altstadt Köpenick 104
- 99** Schloss Köpenick 106
- 100** Adlershof 108
- 101** Anna-Seghers-Gedenkstätte 108
- 102** Großer Müggelsee 109
- 103** Treptower Park 109

Rund um den Ku'damm – flanieren, kaufen, schauen 112

- 104** Kurfürstendamm 112
- 105** Kaiser-Wilhelm-Gedächtniskirche 115
- 106** Europa-Center 115
- 107** Käthe-Kollwitz-Museum 116
- 108** Jüdisches Gemeindehaus 117
- 109** Theater des Westens 117





Leserforum

Die Meinung unserer Leserinnen und Leser ist wichtig, daher freuen wir uns von Ihnen zu hören. Wenn Ihnen dieser Reiseführer gefällt, wenn Sie Hinweise zu den Inhalten haben – Ergänzungs- und Verbesserungsvorschläge, Tipps und Korrekturen –, dann kontaktieren Sie uns bitte:

Redaktion ADAC Reiseführer
Travel House Media GmbH
Grillparzerstr. 12, 81675 München
adac.reisefuehrer@travel-house-media.de

- 110** Museum für Fotografie – Helmut Newton Stiftung 118
- 111** Zoologischer Garten 119
- 112** KaDeWe 120

Rund um Schloss Charlottenburg – erste Adressen für Kunstfreunde 122

- 113** Schloss Charlottenburg 122
 - 📍 Reise-Video Charlottenburg 126
- 114** Museum Berggruen 127
- 115** Sammlung Scharf-Gerstenberg 127
- 116** Bröhan-Museum 128
- 117** Rathaus Charlottenburg 128

Das Westend – von Welthandel und guter Aussicht geprägt 130

- 118** CityCube und Internationales Congress Centrum (ICC) 130
- 119** Messe Berlin 131
- 120** Funkturm 131
- 121** Haus des Rundfunks 132
- 122** Georg Kolbe Museum 132
- 123** Le-Corbusier-Haus 132
- 124** Olympiastadion 133

Spandau und Reinickendorf – Seenidylle zwischen Zitadelle und Flughafen 134

- 125** Altstadt Spandau 134
- 126** Zitadelle Spandau 135
- 127** Tegeler Fließ 136
- 128** Tegeler See 136

Grunewald und Wannsee – Gartenkunst und Malerei in herrlicher Naturkulisse 138

- 129** Villenkolonie Grunewald 138
- 130** Teufelsberg 138
- 131** Jagdschloss Grunewald 139
- 132** Großer Wannsee 140
- 133** Villenviertel Alsen 140
- 134** Pfaueninsel 141
- 135** Blockhaus Nikolskoe 144
- 136** Schloss Glienicke 144

Dahlem und Zehlendorf – Exotisches aus Kunst, Kultur und Botanik 146

- 137** Botanischer Garten 147
- 138** Museen Dahlem 148
- 139** Freilichtmuseum Domäne Dahlem 150
- 140** Brücke-Museum 150
- 141** Freie Universität Berlin 150
- 142** Museumsdorf Düppel 151

Potsdam und Babelsberg – Glanz, Gloria und ganz großes Kino 152

- 143** Altstadt Potsdam 152
- 144** Schloss Sanssouci 154
- 145** Russische Kolonie Alexandrowka, Pfingstberg und Volkspark 158

- 146** Neuer Garten 159
- 147** Hans Otto Theater 160
- 148** Babelsberg 160

**1 Tag in Berlin/
1 Wochenende in Berlin**

191

Berlin Kaleidoskop

- Schatten der Vergangenheit in der Wilhelmstraße 46
- Die Berliner Mauer – Geschichte und Geschichten 50
- Das Scheunenviertel – heißes Pflaster für junge Kunst 75
- Friedrichstadtpalast – Glamour, Glitzer, lange Beine 76
- Absolute Kontrolle? Von Aufstieg und Fall der Stasi 90
- Freiheit siegt – der Hauptmann von Köpenick 105
- Aus Gründen der Staatsräson 107
- Von Feinden zu Freunden – die Alliierten in Berlin 110
- Heinrich Zilles spitzer Stift 128
- Bahnbrechendes Bauen – das Erbe der Berliner Moderne 137
- Ein Prominentenfriedhof 151
- Besser als das Original 169
- Film ab! 172

Karten und Pläne

- Berlin Mitte Umschlagklappe vorn
- Berlin City Umschlagklappe hinten
- Treptow-Köpenick 102/103
- Berlin – Westliche Außenbezirke 142
- Potsdam 158
- Berlin Übersicht 164
- S- und U-Bahnnetz Innenstadt 184/185

Service

Berlin aktuell A bis Z

163

- Vor Reiseantritt 163
- Allgemeine Informationen 163
- Anreise 163
- Service und Notruf 164
- Bank und Post 165
- Einkaufen 165
- Essen und Trinken 167
- Feiertage 171
- Festivals und Events 171
- Klima und Reisezeit 173
- Kultur live 173
- Nachtleben 176
- Sport 178
- Stadtbesichtigung 179
- Statistik 180
- Unterkunft 181
- Verkehrsmittel 183

Register

187

- Bildnachweis 190
- Impressum 190

**Berlin multimedial
erleben**

Mit Ihrem Smartphone, Tablet-PC oder Computer können Sie viele Sehenswürdigkeiten Berlins nun auch in bewegten Bildern erleben. Ergänzt wird das multimediale Angebot durch Hörstücke voller Hintergrundinformationen über die Spreemetropole.

1

Im Buch finden Sie bei ausgewählten Sehenswürdigkeiten QR-Codes sowie Internet-Adressen.



**Reise-Video
Berlin**

QR-Code scannen
oder dem Link folgen:
www.adac.de/rf0117

2

Öffnen Sie den QR-Code-Scanner auf Ihrem Handy und scannen Sie den Code. Gut geeignet sind Apps wie barcoo oder Scanlife.



3

Die meisten Apps schlagen Ihnen nun ein Programm zum Öffnen von Film oder Audio-Feature vor. Das iPhone startet sie automatisch. Am flüssigsten laufen die Filme bei einer WLAN- oder 3G-Verbindung.



4

Sollten Sie kein Smartphone besitzen, dann nutzen Sie bitte die neben dem QR-Code stehende Internet-Adresse.

Bitte beachten Sie, dass beim Aufruf der Filme und Audio-Features über das Handy Kosten bei Ihrem Mobilfunkanbieter entstehen können. Im Ausland fallen Roaming-Gebühren an.

Berlin Impressionen

Die junge Wilde – glorreiche Renaissance einer fabelhaften Hauptstadt

Berlin (3,5 Mio. Einw.) ist eine Stadt mit dem gewissen Etwas, eine Stadt der Kontraste: Man findet hier elegante Boulevards und alternative Szeneviertel, königliche Palais und bröckelnde Mietshausfassaden, heißes Nachtleben in der City und Idylle pur an Wannsee und Tegeler Fließ, vornehme Villen in Grunewald und Straßenstrich an der Oranienburger Straße, dörfliches Leben in Lübars und städtebauliche Innovationen rund um den

setzungskraft verlangte. Man brauche Haare auf den Zähnen und müsse mitunter etwas grob sein, um sich in Berlin über Wasser zu halten, empfahl der sonst so gar nicht zimperliche Goethe. Andererseits solle in Berlin, wie überhaupt in seinem Staat, »jeder nach seiner Façon glücklich werden« – meinte zumindest der Alte Fritz. Und die von Paul Lincke 1904 musikalisch verewigte »Berliner Luft, Luft, Luft« war und ist ohnehin dufte!

An 40 Jahre Teilung in West- und Ostberlin erinnern in der Stadt heute nur noch einige Mauerstücke und zwei Grenzwachtürme. Die kahlen Flächen des ehemaligen Todesstreifens sind weitgehend verschwunden. Berlin, bis 1989 Insel im Ostblock, dann Nahtstelle zweier Systeme, zeigt heute ein weltoffenes Hauptstadtgesicht. Seit dem Umzug der Bundesregierung ist Berlin auch wieder Verwaltungs- und Wirtschaftszentrum.

Ob Pariser Platz oder Friedrichstraße, Potsdamer Platz oder innerer Spreebogen – die neuen Regierungsbauten und Geschäftshäuser, Shopping-Passagen und Designerhotels haben die Stadt verändert und ihr ein neues, faszinierendes Erscheinungsbild gegeben, das mit vi-



Tiergarten. Berlin ist eine Stadt mit Tempo, Temperament und Turbulenzen. Dazu passt die bekannt schnoddrige *Berliner Schnauze*, Zwischentöne kennt diese Stadt kaum. »Uns kann keener«, sagt der Berliner. Wie auch, in dieser bärenstarken Stadt? Ach ja, der Bär ist den Berlinern Wappen und Wahrzeichen zugleich. Aber der Bär steht noch für viel mehr. In Berlin ist er los, hier stept er. Berlin war immer schon ein bisschen unmöglich!

»Berlin ist mehr ein Weltteil als eine Stadt«, berichtete der Dichter Jean Paul. Er lebte 1800/01 in Berlin, das schon damals eine Metropole von europäischem Rang war. Eine Stadt, der Schiller »Ungezwungenheit im bürgerlichen Leben« attestierte, ein Ort aber auch, der Durch-

Oben: Berlins Bühnen bieten Unterhaltung, Hintergründiges und Provokantes

Rechts oben: Spaziergang durch das Brandenburger Tor – Symbol des neuen Berlin

Rechts: Kontraste am Kulturforum – Calder-Skulptur und Neue Nationalgalerie geben den Blick frei auf die St.-Matthäus-Kirche





talem Formenmix und großen Gesten grenzenlos begeistert.

Die Linden und der Alex

Der beste Ausgangspunkt, um Berlin kennen und verstehen zu lernen, ist das geografische und historische Zentrum der Stadt, der Bezirk Mitte. Hier blickt auf dem großen Boulevard **Unter den Linden** das Reiterstandbild von *Friedrich dem Großen* nach Osten zum Lustgarten auf der Museumsinsel. Dort stand einmal das **Berliner Stadtschloss**, offizielle Residenz des Alten Fritz, Zentrum der Stadt

und des preußischen Staates. Im Zweiten Weltkrieg wurde es schwer beschädigt und Anfang der 1950er-Jahre vollends abgerissen. Auf einem Teil des so frei gewordenen Areals ließen die DDR-Macht-haber den *Palast der Republik* errichten. Er stand nach der Wiedervereinigung lange leer und wurde schließlich seinerseits abgerissen. Nach kontroversen Diskussionen wurde 2013 der Wiederaufbau des Berliner Stadtschlusses beschlossen, als ›Humboldtforum‹ kombiniert mit moderner Architektur. Ende 2014 wurde der Rohbau im Wesentlichen fertiggestellt,





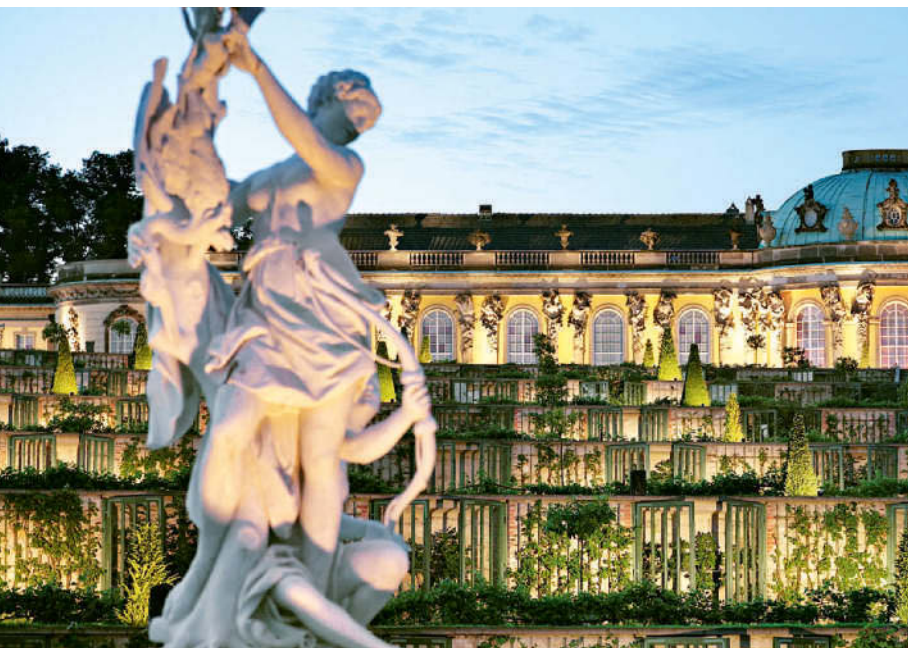
standen Kultur und Politik einander gegenüber. Schinkel war über 25 Jahre lang oberster preußischer Baubeamter gewesen und prägte in dieser Zeit das Gesicht des historischen Stadtzentrums wie kein anderer Architekt vor ihm. Beispielsweise entwarf er die klassizistische **Neue Wache**, die **Schlossbrücke**, die Friedrichswerdersche Kirche, die Bauakademie und den Vorgängerbau des Berliner Doms.

Doch zurück zur Museumsinsel: Sorgfältig restauriert oder noch im Aus- und Umbau locken hier **Pergamonmuseum**, **Alte Nationalgalerie**, **Bode-Museum**, **Neues Museum** und **Altes Museum** ein Millionenpublikum mit weltberühmten Schätzen an, darunter die Nofretete-Büste, der Pergamonaltar (bis vorauss. 2019 wg. der bis 2025/2026 geplanten Renovierung großer Teile des Pergamonmuseums nicht zugängl.), der Schatz von Troja, das blauglasierte babylonische Ischtartor oder der geheimnisvolle bronzezeitliche Berliner Goldhut. Ganz zu schweigen von den unzähligen weiteren Höhepunkten des Kunstschaffens der Alten Welt, die hier versammelt sind, allen voran Meisterwerke der europäischen Malerei des 19. und 20. Jh.

Östlich der Museumsinsel und des Lustgartens, jenseits der Spree, lagen in alter Zeit die beiden Keimzellen der Stadt, die Siedlungen Cölln und Berlin. Vom alten Cölln blieb kaum etwas, doch Teile des alten Berlin wurden im **Nikolaiviertel** wieder aufgebaut. Nördlich davon setzen das **Rote Rathaus**, der **Fernsehturm** und

bis 2019 soll das Humboldtforum hier einziehen und dann das Ethnologische Museum und das Museum für Asiatische Kunst aufnehmen. Beide sind derzeit noch im Museumskomplex Dahlem beheimatet.

Der Lustgarten selbst liegt auf der von Spree und Kupfergraben gebildeten und im frühen 19. Jh. von *Karl Friedrich Schinkel* konzipierten **Museumsinsel**. Das Alte Museum mit der Antikensammlung am Nordrand des Gartenareals war als Gegenstück zum Stadtschloss geplant: So





Links oben: *Gegen das Vergessen und für die Zukunft steht das Holocaust-Mahnmal*
Links: *Entdeckerfreuden für Groß und Klein, hier im Deutschen Historischen Museum*
Unten: *Beschwingte Pracht in Potsdam: Schloss Sanssouci mit Weinbergterrassen*
Oben: *Berlins Scheunenviertel ist ein bekannter Spielplatz der jungen Kreativen*

vor allem der **Alexanderplatz** städtebauliche Akzente. Manche Stadtplaner und Besucher irritiert dieser von kühlen sozialistischen Bauriegeln und Hochhäusern geprägte Platz, andererseits ist er noch immer ein beliebter Treffpunkt für Berliner und Besucher. Gemütlicheres Ambiente bietet das einstige **Scheunenviertel**. Hier bummelt man durch die **Hackeschen Höfe** mit ihren Jugendstilfasaden, die von Gründerzeitbauten ge-

prägte **Sophienstraße** und die trendige **Auguststraße**. Dabei kann man sich von der vielfältigen Galerienszene inspirieren lassen, in der **Oranienburger Straße** die **Neue Synagoge** bestaunen oder eines der vielen gemütlichen Cafés und Restaurants aufsuchen.

Wer dem Boulevard Unter den Linden von der Schlossbrücke Richtung Westen folgt, passiert die Monumentalbauten der Hohenzollern und das als königliche Residenz geplante Forum Fridericianum, den heutigen **Bebelplatz**. Klassizistische Formen prägen die **Staatsoper** Unter den Linden, das **Alte Palais**, die Alte Bibliothek, Humboldt-Universität und Staatsbibliothek. Eine Augenweide ist der nahe **Gendarmenmarkt**, einer der schönsten Plätze Berlins, mit seinen zwei Domen und dem Schinkelschen Schauspielhaus, das nun Konzerthaus heißt. Über die ebenso berühmte **Friedrichstraße**, Flanier- und Unterhaltungsmeile seit Kaisers Zeiten und heute zudem eine Restaurant- und Einkaufsmeile, geht es zurück zur Prachtstraße Unter den Linden.

Sie führt direkt dem Wahrzeichen Berlins entgegen, dem von der rosselenkenden Viktoria bekrönten **Brandenburger Tor**. Der **Pariser Platz** ringsum, der schon früher als ›Salon‹ der Hauptstadt galt, wurde nach der Wiedervereinigung nach historischen Vorbildern neu bebaut. Nun verwöhnt hier das rekonstruierte **Hotel Adlon** wieder Gäste aus aller Welt wie schon zu Beginn des 20. Jh. Aus dem architektonischen Rahmen fällt hier das schnittige moderne Architekturdesign der benachbarten **Akademie der Künste** mit viel Glas und Treppengewirr. Zum Weltstadtabiente des Pariser Platzes gehören ferner edle Bankhäuser, Botschaften und Caféterrassen.





Nur wenige Meter entfernt liegt mit dem **Holocaust-Mahnmal** eine der berühmtesten Gedenkstätten Berlins. Das riesige Stelenfeld zur Erinnerung an die ermordeten Juden Europas wurde im Jahr 2005 eingeweiht

Tiergarten und Ku'damm

Unweit nordwestlich des Pariser Platzes erhebt sich der **Reichstag**, seit 1999 Sitz des Deutschen Bundestags. Mit seiner begehbaren Glaskuppel ist er eine der bekanntesten und beliebtesten Sehenswürdigkeiten der Stadt. Am benachbarten Spreebogen setzen das **Kanzleramt** und Parlamentsbauten wie das **Paul-Löbe-Haus** moderne Architekturakzente. Jenseits der Spree zieht der gewaltige Glaspalast des **Berliner Hauptbahnhofs** die Blicke auf sich.

Einen gewissen Kontrapunkt dazu bildet westlich des Brandenburger Tors der **Tiergarten**, der größte innerstädtische Park Berlins mit Siegestsäule und **Goldelse**. Am Südrand des Parks erstreckt sich als

weiteres Highlight für Architekturfans das **Botschaftsviertel**. Mit seinen zahlreichen originellen Baubeispielen aus aller Welt gibt es Anschauungsunterricht in moderner Konstruktion.

Weit oben auf der Liste vieler Berlinbesucher steht der **Potsdamer Platz**. Nach Jahrzehnten, die das einstige Amüsierzentrum der Stadt im geteilten Berlin als ödes Brachland fristen musste, wurde die Fläche nach der Wiedervereinigung neu bebaut. Namhafte internationale Architekten schufen hier eine unverwechselbare, kontrastreiche Skyline, darunter das Sony Center mit seinem gläsernen Zelt-dach, die riesige DaimlerChrysler-City und das kühne DB-Hochhaus. Heute flanieren man hier wieder durch Einkaufspassagen, sitzt in Cafés, geht ins Theater oder Kino und bei der **Berlinale** posieren die Filmstars der Gegenwart auf dem Marlene-Dietrich-Platz vor dem Filmpalast – fast wie in alten Zeiten.

Etwas im Schatten des neuen Potsdamer Platzes liegt das benachbarte Kulturforum. Seine in den 1960/70er-Jahren bahnbrechende Architektur birgt Prominentes wie die Berliner Philharmonie und die **Neue Nationalgalerie** (zzt. geschl.) mit Kunst der Moderne. Die **Gemäldegalerie** begeistert mit Meisterwerken von Rembrandt, Rubens, Raffael und Tizian.

Ein Besuch des Zentrums von Westberlin beginnt am besten an der **Kaiser-Wilhelm-Gedächtniskirche**. Dieses sinnfällige Ensemble aus Kriegsrüine und Architektur der 1960er-Jahre steht am Scheitelpunkt von Tauentzienstraße und **Kurfürstendamm**: erstere eine der gro-



Ben Einkaufsstraßen Berlins mit dem berühmten Kaufhaus **KaDeWe**, die zweite Straße eine der beliebtesten Flaniermeilen. Hier am Ku’damm finden sich legendäre Cafés wie das *Kranzler*, Einkaufstempel, Restaurants, Luxushotels, Nachtclubs und Kinos. Mit dem **Käthe-Kollwitz-Museum** in der Fasanenstraße und dem **Museum für Fotografie – Helmut Newton Stiftung** am Bahnhof Zoo wird auch der Kunst gehuldigt. Familien zieht es in den **Zoologischen Garten**, einen der artenreichsten Tierparks der Welt.

Schlösser, Seen und Museen

Berlin hat auch außerhalb der City viele Attraktionen zu bieten. Im Westen etwa erhebt sich inmitten eines schönen Parks **Schloss Charlottenburg**, das einzige erhaltene Stadtschloss der Hohenzollern. Unweit südlich lockt das **Museum Berggruen** mit Spitzenwerken von Picasso, Matisse und Klee. Den Surrealisten widmet sich das **Museum Scharf-Gerstenberg** gleich gegenüber.

Ein Ausflug an die *Havel* und auf die **Pfaueninsel** zeigt dem Reisenden die Mark Brandenburg – eine Landschaft mit Sandboden, Flüssen und Seen. Im Südosten lohnt der ausgedehnte **Stadtwald** zwischen Müggelsee und Müggelbergen einen Besuch.

Ein Bootsausflug nach **Potsdam** und die Besichtigung der dortigen Schlösser **Sanssouci** und **Babelsberg** (bis vorauss. 2020 geschl.) bieten weitere Einblicke ins preußische Arkadien. 1990 wurden die Schlösser und Parks in Berlin und Potsdam zum UNESCO-Weltkulturerbe erklärt.

Hier steppt der Bär auch nachts!

Einige Viertel im feierfreudigen Berlin sind besonders angesagt. **Mitte** zum Beispiel lockt mit Galerien und Klubs, Trend-Boutiquen und viel Fußvolk. **Prenzlauer Berg**, zu DDR-Zeiten Treffpunkt und Zufluchtsort von Künstlern und Dissidenten, präsentiert inzwischen ein buntes Gemisch aus Kneipen, Restaurants und Kult-Läden. Und **Kreuzberg**, Heimat der alternativen Szene, ist durch die Wiedervereinigung erneut ins Zentrum der Stadt gerückt. Nicht weniger cool geht es im Szeneviertel **Friedrichshain** zu.

Übrigens hält das aufregende Berliner **Nachtleben**, was sein legendärer Ruf verspricht. Jede Nacht der Woche bieten die zahllosen Klubs Party bis zum Morgengrauen. Eine der meist frequentierten

Feiermeilen der Stadt ist die **Warschauer Straße** nördlich der Oberbaumbrücke. In unmittelbarer Nähe schlagen zudem die Kunstwerke und Mauer-Malereien der berühmten **East Side Gallery** entlang der Spree eine Brücke in die Vergangenheit dieser zu allen Zeiten großartigen Stadt.



Reise-Video
Berlin

QR Code scannen [s.S.5]
oder dem Link folgen:
www.adac.de/rfo117

Links oben: *Zeitenwende – Leuchtreklame statt Scheinwerfer am Checkpoint Charlie*
Links unten: *Trabis sind mittlerweile ein seltener Anblick – außer im DDR-Museum*
Unten: *Sommerlich-südliche Abendstimmung im Monbijoupark an der Spree*
Ganz unten: *Berliner können auch gut 'mal loslassen – und die Badehose einpacken*



Geschichte, Kunst, Kultur im Überblick

Vom märkischen Dorf zur deutschen Metropole

um 8000 v. Chr. Erste Besiedlung in der Altsteinzeit.

um 700 n. Chr. Frühgermanische Besiedlung.

6./7. Jh. n. Chr. Besiedlung durch westslawische Stämme.

1134–70 Albrecht der Bär, erster Markgraf von Brandenburg aus dem Haus der Askanier.

1197 Erste urkundliche Erwähnung von Spandau.

1237 Der Ort Cölln wird zum ersten Mal urkundlich erwähnt, 1251 folgt Wedding, 1264 Schöneberg.

1244 Erste urkundliche Erwähnung Berlins als Stadt.

1307 Vereinigung von Cölln und Berlin.

1308–19 Markgraf Waldemar der Große.

1320 Ende der Askanierherrschaft.

1338 Erste Verwendung des Berliner Bären als Signet für eine Ratsurkunde.

1369 Berlin erwirbt das Münzrecht.

1376/1380 Bei zwei großen Bränden werden weite Teile der Stadt zerstört.

1415 Das Haus Hohenzollern wird mit dem Kurfürstentum Brandenburg belehnt: Neuer Landesherr ist Friedrich IV. von Hohenzollern, nun Kurfürst Friedrich I. von Brandenburg.

1443 Kurfürst Friedrich II., »Eisenzahn« genannt, legt den Grundstein für das Hohenzollernschloss in Cölln.

1470 Das Cöllner Hohenzollernschloss wird kurfürstliche Residenz.

1539 Die Reformation setzt sich durch.

1576–1611 Pestjahre: Die Cöllner Stadtschreiber registrieren 4000 Pesttote für das Jahr 1576; 1598 sind es 3000 und 13 Jahre später 2000. Um das Jahr 1600 leben

10000– 12000 Einwohner in der Stadt.

1618–48 Dreißigjähriger Krieg, Berlins Vorstädte werden niedergebrannt. 1648 leben 6000 Menschen in der Stadt.

1640–88 Der »Große Kurfürst« Friedrich Wilhelm gibt Impulse für den Aufstieg Brandenburg-Preußens.



*Seine Bauten prägten Berlin:
Karl Friedrich Schinkel*

1647 In Berlin entsteht eine Allee vom Stadtschloss zum Tiergarten, die später als »Unter den Linden« Beirühmtheit erlangt.

1658 Berlin wird zur Festung ausgebaut.

1662–69 Mit dem Bau des Friedrich-Wilhelm-Kanals zwischen Spree und Oder entsteht eine durchgängig schiffbare Wasserstraße von Breslau nach Hamburg.

1685 Das Edikt von Potsdam regelt die Ansiedlung aus Frankreich vertriebener Hugenotten.

1688–1713 Kurfürst Friedrich III. Er krönt sich 1701 in Königsberg eigenhändig zum König in Preußen und nennt sich Friedrich I. Die Friedrichstadt wird angelegt.

1700 Gründung der Preussischen Akademie der Wissenschaften.

1709 Berlin, Cölln, Friedrichswerder, Dorotheenstadt und Friedrichstadt werden zur Königstadt Berlin vereinigt.

1710 60 000 Einwohner hat Berlin nun, darunter 6000 Franzosen, 5000 Schweizer und 500 Pfälzer.

1713–40 Regierungszeit von König Friedrich Wilhelm I., genannt »Soldatenkönig«.

1717 Einführung der allgemeinen Schulpflicht.

1740–86 Friedrich II., »der Große«, macht Preußen zu einer europäischen Großmacht und zu einem Zentrum der Aufklärung. Kultur und Wissenschaft blühen.

1756–63 Siebenjähriger Krieg: Österreichische und russische Truppen besetzen Berlin.

1786–97 Regierungszeit Friedrich Wilhelms II.

um 1790 Berlin wird eines der geistigen Zentren der deutschen Romantik.

1797–1840 Regierungszeit Friedrich Wilhelms III.

um 1800 Berlin ist – nach London und Paris – die drittgrößte Stadt Europas.

1806–08 Die Truppen Napoleons besetzen Berlin.

1813 6000 Berliner ziehen als Freiwillige in die Befreiungskriege.

1816 Architekt Karl Friedrich Schinkel, Gartenarchitekt Peter Joseph Lenné und Bildhauer Christian Daniel Rauch gestalten nach den Befreiungskriegen das neue Berlin. Das erste in Deutschland konstruierte Dampfschiff fährt auf der Spree. Beginn der industriellen Revolution.

1826 Zum ersten Mal wird der Boulevard Unter den



Könige Friedrich Wilhelm I. und Friedrich der Große, Reichskanzler Otto von Bismarck (v.l.n.r.)

Linden durch Gaslaternen beleuchtet.

1838/39 Eröffnung der Eisenbahnstrecke Berlin–Potsdam und der ersten Berliner Pferdeomnibuslinie.

1840–61 Regierungszeit Friedrich Wilhelms IV., genannt »der Romantiker« auf den Thron. Berlin entwickelt sich zu einer bedeutenden Industriestadt.

1847 Der erste Vereinigte Landtag von Preußen tagt in Berlin.

1848 18. März: Ausbruch der Märzrevolution. 22. Mai: Eröffnung der Preußischen Nationalversammlung (die am 5. Dezember aufgelöst wird). 23. August: 1. deutscher Arbeiterkongress.

1861–88 Regierungszeit Wilhelms I. als König von Preußen.

1862 Otto von Bismarck wird preußischer Ministerpräsident.

1867 Berlin ist die Hauptstadt des Norddeutschen Bundes.

1870/71 Deutsch-Französischer Krieg.

1871 Preußens König Wilhelm I. wird in Versailles zum Deutschen Kaiser proklamiert. Bismarck erhält das Amt des Reichskanzlers (bis 1890). Berlin wird (mit inzwischen 823 000 Einwohn-

ern) Hauptstadt des neuen Deutschen Reiches.

1872 Dreikaisertreffen in Berlin (Franz Joseph I. von Österreich, Alexander II. von Russland und Wilhelm I.).

1879 Werner von Siemens führt auf der Gewerbeausstellung in Moabit die erste elektrisch betriebene Eisenbahn der Welt vor.

1881 Erster Telefonbetrieb (mit 45 Teilnehmern). In Lichterfelde fährt die weltweit erste Straßenbahn mit Elektromotor.

1888 Wilhelm I. stirbt, sein Sohn, Kaiser Friedrich III., nach nur 99 Tagen Regie-

ungszeit ebenfalls. Es folgt Kaiser Wilhelm II. (bis 1918).

1890 Wilhelm II. entlässt Reichskanzler Bismarck.

1894 Der Reichstag wird eingeweiht.

1900 Berlin zählt 1,9 Mio. Einwohner.

1902 Erste Hoch- und Untergrundbahn (von der Warschauer Brücke zum Zoo).

1905 Die ersten städtischen Autobusse verkehren. Max Reinhardt übernimmt das Deutsche Theater.

1912 Die Büste der Nofretete wird im Ägyptischen Museum ausgestellt.

1914–18 Erster Weltkrieg.



Barrikaden für Bürgerrechte: Märzrevolution von 1848

1918 Revolution: Nachdem am 9. November der Sozialdemokrat Philipp Scheidemann von einem Fenster des Reichstags die Republik ausgerufen hat, kündigt der Marxist Karl Liebknecht im Lustgarten die Räterepublik an. Am 10. November dankt Kaiser Wilhelm II. ab.

1919 Spartakus-Aufstand. 15. Januar: Freikorpsoldaten ermorden Karl Liebknecht und Rosa Luxemburg, die beiden bedeutenden Führer der Kommunistischen Partei Deutschlands. 11. Februar: Wahl Friedrich Eberts (SPD) zum ersten Reichspräsidenten der neuen Weimarer Republik.

1920 Kapp-Putsch: Rechte Freikorpsoldaten besetzen das Regierungsviertel.

ab 1923 Berlin wird zunehmend zum politischen, kulturellen, wirtschaftlichen und gesellschaftlichen Zentrum Mitteleuropas.

1924 Erste Funkausstellung.

1929 Weltwirtschaftskrise: in Berlin leben 600.000 Arbeitslose.

1933 30. Januar: Machtergreifung Adolf Hitlers. Ende Februar: Reichstagsbrand. 1. April: Erster Boykott jüdischer Geschäfte. 10. Mai: Bücherverbrennung auf dem heutigen Bebelplatz.

1936 XI. Olympische Spiele in Berlin.

1938 9./10. November: In der Reichspogromnacht zerstören Nationalsozialisten

die Berliner Synagogen.

1939 Beginn des Zweiten Weltkriegs; Berlin hat 4,3 Mio. Einwohner.

1940 Erster Luftangriff auf Berlin am 25. August.

1941 Erste Deportationen jüdischer Bürger aus Berlin.

1942 20. Januar: Wannseekonferenz: die massenhafte Ermordung von Juden in Europa wird von NS-Dienststellen organisatorisch koordiniert.

1943 NS-Propagandaminister Joseph Goebbels kündigt im Sportpalast den »totalen Krieg« an. 1. März: erster großer Luftangriff der Alliierten auf Berlin.

1945 30. April: Selbstmord Hitlers. 2. Mai: Einmarsch der Roten Armee. 8. Mai: Kapitulation der deutschen Wehrmacht in Karlshorst. Berlin hat bei Kriegsende 2,8 Mio. Einwohner. 32% des Wohnungsbestandes sind zerstört, es häufen sich ca. 80 Mio. m³ Trümmerschutt. Im Juni wird die in vier Sektoren geteilte Stadt Sitz des Alliierten Kontrollrates.

1946 13. August: Die Alliierten erlassen die Vorläufige Verfassung von Groß-Berlin und setzen Wahlen an. Berlin wird Stadtstaat.

1947 Der Preußische Staat wird per Kontrollratsgesetz von den Alliierten aufgelöst.

1948 Währungsreform in den drei Westsektoren von Berlin. 24. Juni: Beginn der sowjetischen Blockade West-

berlins und der Luftbrücke der Alliierten.

1949 12. Mai: Ende der Blockade. 7. Oktober: Gründung der DDR mit Ost-Berlin als Hauptstadt.

1950 1. Oktober: Die demokratische (West-)Berliner Verfassung tritt in Kraft.

1951 Eröffnung der ersten Internationalen Filmfestspiele Berlins (»Berlinale«).

1953 17. Juni: Volksaufstand in Ost-Berlin und der DDR. Er wird mithilfe von Sowjetpanzern niedergeschlagen.

1957 Willy Brandt wird Regierender Bürgermeister von West-Berlin.

1958 Das Berlin-Ultimatum: Kremlchef Chruschtschow: fordert den Abzug der Westalliierten aus Berlin.

1961 13. August: Beginn des Mauerbaus. Die Mauer wird 155 km lang, 43,1 km davon quer durch Berlin.

16. August: Über eine halbe Million Menschen demonstrieren vor dem Schöneberger Rathaus gegen die Teilung Berlins. Rund 60.000 Ost-Berliner sind von ihren Arbeitsplätzen im Westen der Stadt abgeschnitten.

1963 Besuch von US-Präsident John F. Kennedy in Berlin. – 17. Dezember: Erstes Passierscheinabkommen. Nach zwei Jahren besuchen West-Berliner erstmals wieder Verwandte in Ost-Berlin.

1967/68 Studentenunruhen. – 11. April 1968: Der rechtsgesinnte Hilfsarbeiter

Rückblick auf 1903: Schlossbrücke, Berliner Dom, 1950/51 gesprengtes Stadtschloss (v.l.n.r.)





*Die Welt hält den Atem an:
Mauerfall, 9. November 1989*

Josef Bachmann verübt ein Attentat auf den Studentenfürher Rudi Dutschke.

1971 Unterzeichnung des Viermächte-Abkommens: Anerkennung des Status quo Berlins. Das Transit-Abkommen zwischen DDR und der Bundesrepublik tritt in Kraft.

1987 750-Jahre Berlin: Ost wie West feiern.

1989 7. November: Rücktritt der DDR-Regierung. – 9. November: Maueröffnung.

1990 3. Oktober: Auflösung der DDR durch Beitritt zur Bundesrepublik. – 2. Dezember: Ost- und West-Berliner wählen zum ersten Mal gemeinsam: CDU und SPD bilden eine Große Koalition.

1991 20. Juni. Der Deutsche Bundestag beschließt, dass Berlin wieder die deutsche Hauptstadt sein wird.

1994 Der Bundespräsident verlegt seinen Amtssitz vom Rhein an die Spree. Juni–September: Abzug der alliierten Streitkräfte aus Berlin.

1995 Das Künstlerhepaar Christo und Jeanne-Claude verhüllt den Reichstag.

1996 Volksabstimmung gegen eine Länderfusion von Berlin und Brandenburg.

1999 Umzug von Bundesregierung und Parlament von Bonn nach Berlin.

2001 1. Januar: Die Anzahl der Berliner Bezirke wird von 23 auf 12 reduziert. – 16. Juni: Klaus Wowereit (SPD) wird erstmals Regierender Bürgermeister von Berlin.

2005 10. Mai: Einweihung des Holocaust-Mahnmals. – 21. Mai: Einweihung der neuen Akademie der Künste. – 22. November: Angela Merkel (CDU) wird Bundeskanzlerin.

2006 28. Mai: Der neue Hauptbahnhof wird eröffnet. – Juli: Endspiel der Fußball-WM im Olympiastadion. – Die Loveparade, ein seit 1989 in Berlin veranstaltetes Techno-Spektakel, findet letztmals an der Spree statt.

2008 7. Juli: Die UNESCO erklärt sechs Wohnsiedlungen der Berliner Moderne zum Weltkulturerbe. – 31. Oktober: Der Flughafen Tempelhof wird geschlossen.

2009 Mit dem Themenjahr ›20 Jahre Mauerfall‹ erinnert die Stadt ans Ende der Teilung. – 1. Mai: Schwere Kravalle in Berlin-Kreuzberg.

2011 Bürgermeister Klaus Wowereit setzt sich bei der Wahl zum Abgeordnetenhaus durch und bildet im November eine Große Koalition aus SPD und CDU.

2013 Erneute Verschiebung des Eröffnungstermins für den Internationalen Flughafen Berlin Brandenburg. – Proteste gegen erneute Eingriffe an der East Side Gallery. Ein Investor, der am Spreerfer ein Wohnhochhaus errichten will, lässt eine Bresche in die Mauer schlagen.

2014 Hunderttausende Fußballfans feiern auf der Fanmeile die Weltmeister-Elf von Rio de Janeiro. – Klaus Wowereit erklärt nach 13-jähriger Amtszeit zum Jahresende seinen Rücktritt von allen politischen Ämtern. Sein Nachfolger, der SPD-Politiker Michael Müller, wird im Dezember zum neuen Regierenden Bürgermeister gewählt.

2017 Internationale Gartenausstellung (IGA) in Marzahn-Hellersdorf, Wuhletal.

2019 Geplante Eröffnung der U-Bahnlinie U5 zwischen Alexanderplatz und Brandenburger Tor sowie des Humboldt-Forums im neuen Stadtschloss.



Unterwegs

*Blick auf die Gedächtniskirche am
Ku'damm durch die Skulptur »Berlin«*



Brandenburger Tor und Reichstag, Unter den Linden und Friedrichstraße – das alte Preußen lässt grüßen



Der **Pariser Platz** war seit dem 18. Jh. – und ist es nun nach Abschluss zahlreicher Bauprojekte wieder – Empfangsalon der Hauptstadt Berlin. Ein Besuch des hiesigen **Brandenburger Tors** mit anschließendem Spaziergang zum nahe gelegenen **Reichstag** gehört zu den Highlights der neuen Metropole. Dazu kommen die im und am *Spreebogen* liegenden neuen Bauten des imposanten Regierungsviertels.

Folgt man dagegen vom Pariser Platz dem Boulevard **Unter den Linden** nach Osten, flaniert man ins Zentrum des preußischen Berlin, das Friedrich der Große einst als Residenzstadt und zur Machtdemonstration entwerfen ließ. Heute prägen entlang der historischen Prachtstraße Adelspalais und das Opernhaus, Museen und Cafés das Flair. Auch der klassizistisch gestaltete **Gendarmenmarkt**, ein weiterer Glanzpunkt preußischer Baugeschichte, verströmt Eleganz. Die nahe **Friedrichstraße** lockt mit Luxuskaufhäusern und gediegenen Hotels.

1 Brandenburger Tor

*Monument für Sieg und Frieden,
Symbol der Wiedervereinigung –
das Wahrzeichen der Stadt.*

Pariser Platz
S1, S2, S25 und U55 Brandenburger
Tor, Bus 100, Bus 200, TXL

Am westlichen Ende des Pariser Platzes, gleichsam als fulminanter Schlusspunkt des Boulevards Unter den Linden, ragt das Brandenburger Tor auf. Da es ab 1961 im abgesperrten Niemandsland der Berliner Mauer stand, galt es lange Zeit als Symbol des geteilten Deutschland. Seit seiner feierlichen Wiedereröffnung im Dezember 1989 sieht man es als Sinnbild für die deutsche **Wiedervereinigung**.

Gedacht hatte es sein Auftraggeber, König Friedrich Wilhelm II., als Siegestor

Das Brandenburger Tor ist Sinnbild der Vergangenheit und Versprechen für die Zukunft



nach antikem Vorbild. Es sollte an das für Preußen erfolgreiche Ende des Siebenjährigen Krieges im Jahr 1763 erinnern und zugleich den 1786 verstorbenen König Friedrich II. ehren.

1788 begannen die Arbeiten an dem frühklassizistischen Sandsteintor nach Plänen von Carl Gotthard Langhans. Vorbild waren die *Propyläen*, der prunkvolle Torbau der Athener Akropolis. Langhans nahm aber auch römische Triumph-Symbolik auf, nämlich die das Tor krönende **Quadriga**, den von vier Pferden gezogenen Wagen der Siegesgöttin Viktoria. Sie wird hier auch oft mit der griechischen Friedensgöttin Eirene gleichgesetzt. Die 5 m hohe kupferne Skulpturengruppe stammt von Johann Gottfried Schadow. Freilich war seine Siegesgöttin, wie ihr antikes Vorbild, zunächst nackt gewesen. Dann hätte sie aber Reisenden, die sich von Westen näherten, zunächst ihr bloßes Hinterteil gezeigt. Auf königlichen

Befehl wurde daher ein Unterkleid für die Göttin angefertigt. So fehlte die Quadriga noch, als der Monarch den 26 m hohen, 65,5 m breiten und 11 m tiefen Bau mit fünf Durchfahrten am 6. August 1791 einweihte. Die bekleidete Viktoria bezog ihren Platz erst 1793.

Doch schon 13 Jahre später musste sie ihn wieder räumen: Am 27. Oktober 1806 besetzte **Napoleon** die Hauptstadt Preußens und ließ u. a. die Quadriga nach Paris transportieren. Den Rückweg trat die symbolträchtige Figur 1814 an, nach der napoleonischen Niederlage in den *Befreiungskriegen*. Zur Erinnerung an den Sieg über Frankreich erhielt Viktoria zu Lorbeerkranz und preußischem Adler noch ein Eisernes Kreuz.

Nach dem Zweiten Weltkrieg lag die Quadriga gänzlich in Trümmern. Nur im Westteil der Stadt existierte ein Gipsabdruck von 1942 in 5000 unnummerierten Teilen. Daraus rekonstruierten Fachleute





ADAC Reiseführer **Sonderedition**

Berlin

450 Sehenswürdigkeiten

Die Attraktionen der Hauptstadt vom Reichstag über die Museumsinsel bis zu den Schlössern im Umland

46 Top Tipps

Mit den Top Tipps des ADAC erleben Sie die schönsten und originellsten Seiten von Berlin

Kartenmaterial

Orientierung leicht gemacht dank zahlreicher Detailkarten

www.adac.de/reisefuehrer

