





Dominic Bradbury

# Stil Interior Design

Mit Fotos von  
Richard Powers

Übersetzt aus dem Englischen  
von Eva Dewes

# Inhalt

---

## Einleitung

### Peter Behrens

Haus Behrens | Mathildenhöhe  
Darmstadt, Deutschland, 1901

### Henry van de Velde

Villa Esche | Chemnitz,  
Deutschland, 1903

### Adolf Loos

Haus Steiner | Wien, Österreich, 1910

### Elsie de Wolfe

The Frick Residence | New York,  
USA, 1914

### Armand-Albert Rateau

Appartement Jeanne Lanvin | Paris,  
Frankreich, 1925

### Jacques-Émile Ruhlmann

Hôtel d'un Collectionneur | Paris,  
Frankreich, 1925

### Jean-Michel Frank

Maison Noailles | Paris, Frankreich, 1926

### William Haines

Howard Residence | Los Angeles,  
USA, 1942

### Edwin Lutyens

Castle Drogo | Drewsteignton, Devon,  
Großbritannien, 1930

### William Baldwin

Vreeland Apartment | New York,  
USA, 1957

### John Fowler

Yellow Room, Avery Row | London,  
Großbritannien, 1959

### Joe Colombo

Colombo Apartment IV | Mailand,  
Italien, 1970

### Laura Ashley & Bernard Ashley

Ashley Townhouse | Brüssel,  
Belgien, 1983

### Lorenzo Mongiardino

Peretti Tower | Porto Ercole,  
Italien, 1985

### Shohei Yoh

Another Glass House between Sea  
and Sky | Halbinsel Itoshima,  
Fukuoka, Japan, 1991

16 **Calvin Tsao & Zack McKown** 23  
Tsao McKown Apartment | New York,  
USA, 1995

17 **Ron Arad** 24  
Piper Building Apartment | London,  
Großbritannien, 2000

18 **Seth Stein** 25  
Robberg House | Plettenberg Bay,  
Südafrika, 2004

19 **David Adjaye** 26  
Lost House | London, Großbritannien, 2004

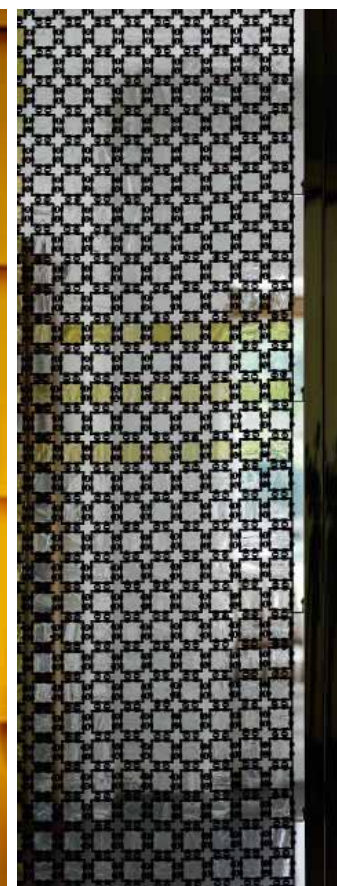
**Jasper Conran** 27  
21 Conran House | London,  
Großbritannien, 2001

**Edith Wharton** 28  
21 The Mount | Lenox, Massachusetts,  
USA, 1902

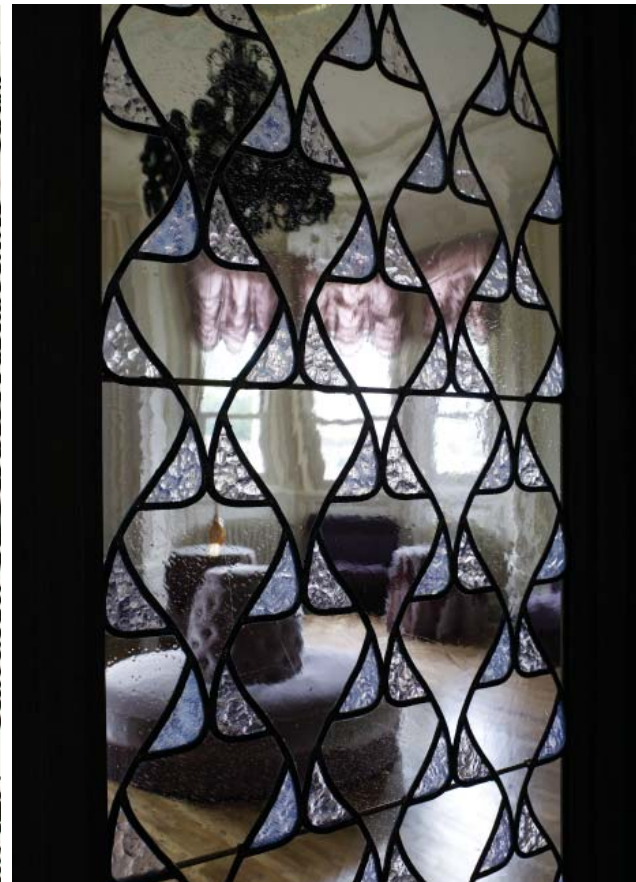
**Eliel Saarinen** 34  
22 Hvitträsk | Kirkkonummi, Finnland, 1903

**Louis Sorel + Tony Selmersheim** 38  
Villa Demoiselle | Reims,  
Frankreich, 1908

**Duncan Grant + Vanessa Bell** 42  
Charleston | Fittle, East Sussex,  
Großbritannien, 1916

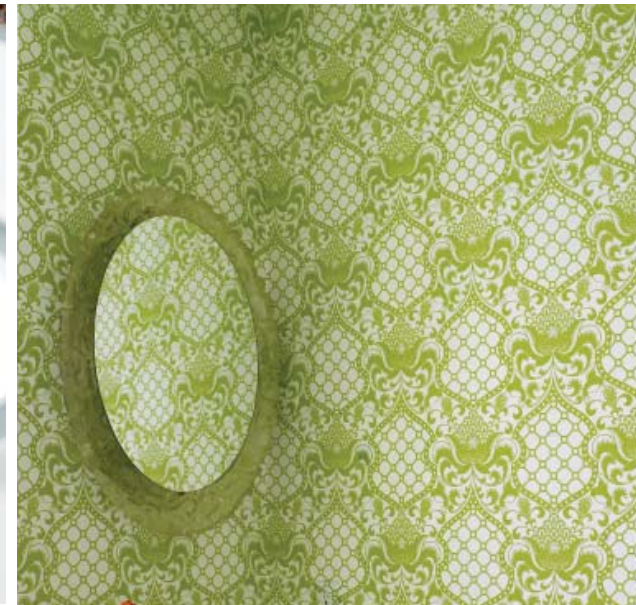


<b>Coco Chanel</b> Appartement Coco Chanel   Paris, Frankreich, 1920	46	<b>Berthold Lubetkin</b> Lubetkin Penthouse, Highpoint II   Highgate, London, Großbritannien, 1938	84	<b>Halldor Gunnløgsson</b> Gunnløgsson House   Rungsted Strandjev, Dänemark, 1958	118
<b>Frank Lloyd Wright</b> Hollyhock House   Los Angeles, USA, 1921	50	<b>Henry Moore</b> Hoglands   Perry Green, Hertfordshire, Großbritannien, 1940	88	<b>Alvar Aalto</b> Maison Louis Carré   Bazoches- sur-Guyonne, Frankreich, 1959	124
<b>Wharton Esherick</b> Esherick House + Studio   Paoli, Pennsylvania, USA, 1926	54	<b>Jean Cocteau + Madeleine Castaing</b> Maison Jean Cocteau   Milly-la-Forêt, Frankreich, 1947	92	<b>Russel Wright</b> Dragon Rock   Garrison, New York, USA, 1961	128
<b>Frank Lloyd Wright jr.</b> Sowden House   Los Angeles, USA, 1926	60	<b>Tony Duquette</b> Dawnridge   Beverly Hills, Los Angeles, USA, 1949	96	<b>John Lautner</b> Garcia House   Los Angeles, USA, 1962	134
<b>Cedric Gibbons</b> Dolores del Río House   Los Angeles, USA, 1931	64	<b>Lina Bo Bardi</b> The Glass House   Morumbi, São Paulo, Brasilien, 1951	102	<b>Antonio Bonet Castellana</b> La Ricarda   Barcelona, Spanien, 1963	138
<b>Brinkman + Van der Vlugt</b> Haus Sonneveld   Rotterdam, Niederlande, 1933	68	<b>Piero Fornasetti</b> Villa Fornasetti   Mailand, Italien, um 1955	106	<b>Oscar Niemeyer</b> Strick House   Santa Monica, Los Angeles, USA, 1964	142
<b>Hans Scharoun</b> Haus Schminke   Löbau, Deutschland, 1933	72	<b>E. Stewart Williams</b> The Kenaston House   Palm Springs, Kalifornien, USA, 1957	112	<b>Claude Parent</b> Maison Bordeaux-Le Pecq   Normandie, Frankreich, 1965	148
<b>Kemp + Tasker</b> Dorchester House   Herne Hill, London, Großbritannien, 1936	78	<b>Robin Boyd</b> Walsh Street House   Melbourne, Australien, 1958	114	<b>Ray Kappe</b> Kappe Residence   Los Angeles, Kalifornien, USA, 1967	150
<b>Patrick Gwynne</b> The Homewood   Esher, Surrey, Großbritannien, 1938	82			<b>Dieter Rams</b> Haus Rams   Frankfurt, Deutschland, 1971	154





<b>Terence Conran</b> Barton Court   Berkshire, Großbritannien, 1971	156	<b>David Hicks</b> The Grove   Oxfordshire, Großbritannien, 1979	186	<b>Rose Tarlow</b> Tarlow Residence   Los Angeles, Kalifornien, USA, 1989	222
<b>Hugh Buhrich</b> Buhrich House II   Castlecrag, Sydney, Australien, 1972	160	<b>Eduardo Longo</b> Casa Bola   São Paolo, Brasilien, 1979	190	<b>Sills Huniford</b> Bedford Residence   Bedford, New York, USA, 1991	226
<b>Robert Venturi + Denise Scott Brown</b> Venturi House   Philadelphia, USA, 1972	164	<b>Anthony Collett</b> Collett House   London, Großbritannien, 1982	194	<b>Jacques Garcia</b> Château du Champ de Bataille   Normandie, Frankreich, 1992	230
<b>Marcos Acayaba</b> Milan House   São Paolo, Brasilien, 1975	168	<b>Jacques Grange</b> Appartement Grange   Paris, Frankreich, 1984	198	<b>William Yeoward</b> The School House   Cotswolds, Großbritannien, 1992	236
<b>Ricardo Bofill</b> La Fábrica   Barcelona, Spanien, 1975	172	<b>Bill Blass</b> Blass Apartment   New York, USA, 1985	202	<b>Vicente Wolf</b> Appartement Wolf   New York, USA, 1993	238
<b>Andrée Putman</b> Appartement Putman   Paris, Frankreich, 1976	176	<b>Zeynep Fadillioglu</b> Fadillioglu House   Istanbul, Türkei, 1987	206	<b>Frédéric Méchiche</b> Appartement Méchiche   Paris, Frankreich, 1996	240
<b>Nicholas Haslam + John Fowler</b> Hunting Lodge   Hampshire, Großbritannien, 1977	178	<b>Christian Louboutin</b> Château Louboutin   Vendée, Frankreich, 1988	210	<b>Agnès Emery</b> Maison Emery   Brüssel, Belgien, 1996	244
<b>Albert Hadley</b> Hadley Residence   New York, USA, 1978	180	<b>Axel Vervoordt</b> Kasteel van 's-Gravenwezel   Belgien, 1988	214	<b>Todd Oldham</b> Oldham House   Pennsylvania, USA, 1997	248
<b>John Stefanidis</b> Cock Crow   Dorset, Großbritannien, 1978	182	<b>Bart Prince</b> Joe + Etsuko Price Residence   Corona del Mar, USA, 1989	218	<b>Ministero del Gusto</b> Maison Ministero del Gusto   Marrakesch, Marokko, 1998	252



<b>John Pawson</b> Pawson House   London, Großbritannien, 1999	256	<b>John Minshaw</b> Minshaw House   London, Großbritannien, 2004	292	<b>Shigeru Ban + Shamir Shah</b> Sagaponac Furniture House   Long Island, USA, 2007	318
<b>Jens Risom</b> Risom House   New Canaan, Connecticut, USA, 1999	260	<b>Studio KO</b> Villa D   Marrakesch, Marokko, 2004	294	<b>Rios Clementi Hale</b> Bohnett House   Los Angeles, USA, 2009	322
<b>Robin + Lucienne Day</b> Day House   Chichester, Sussex, Großbritannien, 1999	264	<b>John Saladino</b> Saladino Villa   Santa Barbara, Kalifornien, USA, 2005	298	<b>Marcel Wanders</b> Casa Son Vida   Mallorca, Spanien, 2009	326
<b>David Mlinaric + Hugh Henry</b> Figline   Toskana, Italien, 1999	266	<b>Michael S. Smith</b> Smith House   Bel Air, Los Angeles, Kalifornien, USA, 2006	302	<b>Greg Lynn</b> Bloom House   Los Angeles, USA, 2009	330
<b>Jonathan Adler</b> Adler/Doonan Apartment   New York, USA, 2001	270	<b>24H Architecture</b> Dragspelhuset   Övre Gla, Schweden, 2006	306	<b>David Collins</b> MahaNakhon Apartment   Bangkok, Thailand, 2010	334
<b>Marcio Kogan</b> Gamma Issa House   São Paolo, Brasilien, 2001	276	<b>Matthew Williamson</b> Williamson House   London, Großbritannien, 2007	308	<b>Marc Newson</b> Newson Apartment   London, Großbritannien, 2010	338
<b>Kengo Kuma</b> Great (Bamboo) Wall   Peking, China, 2002	282	<b>David Pocknell</b> Saling Barn   Braintree, Essex, Großbritannien, 2007	312	Anmerkungen	344
<b>Karim Rashid</b> Rashid House   Scarborough, New York, USA, 2004	284	<b>Boyarsky Murphy</b> Christ Church Tower   London, Großbritannien, 2007	316	Bibliographie	346
<b>Donna Karan</b> Karan Apartment   New York, USA, 2004	288			Besuchshinweise	348
				Register	349
				Bildnachweis	351
				Dank	351

## Einleitung

Im Lauf der vergangenen einhundert Jahre hat die Welt des Designs unzählige Veränderungen und Wandlungen erfahren. Die Entwicklung von Technologie, Ingenieurwesen und Design selbst hat beeinflusst, wie wir alle unser tägliches Leben führen, unsere Ideen vermitteln und ein Bild unserer selbst zum Ausdruck bringen. Dies zeigt sich besonders deutlich in den Wohnungen, in denen wir leben und deren Gestaltung sich in vielerlei Hinsicht völlig gewandelt hat. Die Art und Weise, wie wir unsere Häuser und Wohnungen strukturieren, wie sie gebaut werden und wie sie funktionieren, hat sich von Grund auf verändert. Unser Zuhause bietet uns – heute mehr denn je – die Gelegenheit, uns selbst zu verwirklichen; gleichermaßen ist es ein Zufluchtsort, den wir frei nach unseren eigenen Vorstellungen und Wünschen gestalten können.

Dies bezieht sich nicht nur auf die Domizile einer anspruchsvollen Design-Elite oder der Wohlhabenden, wie es einst der Fall gewesen sein mag, sondern trifft auf viele Wohnungen an unterschiedlichen Orten zu. Das sprunghaft gestiegene Interesse an Design und Dekoration von Privaträumen ist eine demokratische und schöpferische Entwicklung hin zu Inneneinrichtungen, die unsere persönlichen Leidenschaften und Interessen widerspiegeln. Wir haben Freude daran, unsere Wohnräume mit Farben, Stilen, Ideen, Mustern und Objekten auszustatten und neu zu gestalten, die uns gefallen und denen wir nicht widerstehen konnten, die anderen jedoch auch von unserem Selbstwertgefühl und unserer Individualität erzählen.

Heute scheint das Interesse an Gestaltung und Ausstattung von Wohnräumen und an der Schaffung von individuellen Privatbereichen größer denn je. Magazine, Zeitungen, Fernsehprogramme, Designläden, Websites und Kataloge liefern die tägliche Ration an Inspiration und Anregung für die Verschönerung der eigenen vier Wände: form-schöne Möbel, kunstvolle Objekte, ausgefallene Accessoires – alles Dinge, die durchaus zur Wertsteigerung der eigenen Behausung beitragen. Mindestens gleich wichtig sind jedoch auch das Streben nach Komfort, Weltflucht und Luxus und der Wunsch nach einem Rückzugsort, an dem man der sein kann, der man ist.







Eine Wohnung muss heutzutage viele verschiedene Dinge bieten, wobei »ein Platz zum Wohnen« diese Aufgabenvielfalt nur ungenügend beschreibt. Sie soll gleichermaßen ein Platz zum Kochen, Essen und Schlafen, zum Arbeiten und Spielen, zum Konsumieren und Wachsen, zum Entspannen und Auftanken sein. Unsere Häuser und Wohnungen sind in technologischer und konstruktiver Hinsicht immer anspruchsvoller und raffinierter geworden, was dazu beiträgt, all diesen Erfordernissen gerecht zu werden, doch gleichzeitig wollen wir Räume, die in unseren Augen und hoffentlich auch in den Augen der Anderen jenseits der funktionalen Anforderungen schön, verführerisch und begehrenswert sind.

Wir haben dank vieler verschiedener Quellen mit der Zeit immer größere Design-Kenntnisse erlangt und ein besseres Verständnis für die Hauptprinzipien erfolgreicher Inneneinrichtungen ausgebildet. Indem wir uns mit der Arbeit von Designern, Architekten und Stylisten der Vergangenheit und unserer Gegenwart intensiv beschäftigen, entwickeln wir eine klarere Einschätzung, was wir mögen und was uns nicht gefällt, welche Ideen funktionieren und welche möglicherweise nicht. Dieses größere Verständnis rührt teilweise von der Wertschätzung bestimmter Häuser und Inneneinrichtungen her, die in mancherlei Hinsicht Kultstatus erlangt haben – es sind Räume, die einen Designtrend begründen, einen besonderen Stil definieren oder aber eine frische und innovative Herangehensweise an Inneneinrichtung dokumentieren, und der oder die sich über Jahre hinweg behaupten wird.

Jede dieser legendären Inneneinrichtungen hat weit mehr Resonanz erzielt und Wirkung entfaltet, als von ihren Gestaltern zur Zeit ihres Entstehens unmittelbar beabsichtigt war. Sie sind wesentlicher Teil der komplexen, inspirierenden Designvielfalt des 20. Jahrhunderts, die der Anregung unserer Vorstellungskraft dient und uns animiert, mit verschiedenen Ideen, Kombinationen, Farbpaletten und Kontrasten zu experimentieren. Durch die Beschäftigung mit diesen »Ikonen« der Innenraumgestaltung werden wir mutiger und selbstbewusster in unserer eigenen Herangehensweise an Design.

Da wir mit der Zeit vielfältige Ambitionen für unser Zuhause entwickelt haben, ist es kein Wunder, dass ein ganzer Industriezweig entstanden ist, der sich auf anspruchsvolle, auf unsere Bedürfnisse und Wünsche zugeschnittene Innenausstattungen konzentriert. Genau wie sich unsere Häuser im Lauf des 20. Jahrhunderts und in den letzten Jahren gewandelt haben, so hat sich auch das Einrichtungsdesign verändert, und das in einem verblüffenden Tempo.

Gegen Ende des 19. Jahrhunderts waren Innenausstattungen noch weitgehend die Sache von Handwerkern, Kunsthandwerkern und Händlern – genannt seien hier vor allem Möbeltischler, Polsterer und Tuchhändler –, die die Wohnungen ihrer Kunden mit so viel Zierrat und Überfluss anfüllen sollten, wie es das Budget zuließ. Es gab auch einige Architekten, die sowohl die Architektur als auch die Innenausstattung eines Hauses entwarfen. Vor allem Arts-and-Crafts-Designer wie Mackay Hugh Baillie Scott, Edwin Lutyens und Charles Voysey kommen einem da in den Sinn, in deren Augen die Bereiche Architektur und Raumgestaltung untrennbar miteinander verbunden waren und die sich um beides kümmerten. Doch viele Architekten waren

1901

**Peter Behrens (1868–1940)**

Haus Behrens | Mathildenhöhe Darmstadt,  
Deutschland

Peter Behrens, der im frühen 20. Jahrhundert Vorreiter eines neuen Denkens über Architektur und Design war, ist bekannt für seine Tätigkeit als künstlerischer Berater für AEG (Allgemeine Elektrizitätsgesellschaft), für die er von Produktgestaltung über Werbung und Typographie bis hin zu der berühmten Turbinenhalle in der Berliner Niederlassung der Gesellschaft (1909) entwarf.

Behrens gilt als einer der ersten Industriedesigner, doch war er ein Universalgebildeter – ein vollendeter Maler, Graphiker, Architekt und Designer. Er stellte ein Bindeglied zwischen der Arts-and-Crafts-Bewegung, dem Jugendstil und der Moderne dar und zog viele junge Architekturtalente wie Le Corbusier, Mies van der Rohe und Walter Gropius an, die in seinem Büro arbeiteten.

Behrens' Privathaus in Darmstadt war sein erstes realisiertes Gebäude. Es war ein Vorzeigehaus der Darmstädter Künstlerkolonie, die auf Initiative von Großherzog Ernst Ludwig von Hessen gegründet worden war. Es wurde 1901, rechtzeitig zur Ausstellung der Künstlerkolonie, fertiggestellt und als Teil der Ausstellung komplett katalogisiert.

Während am Außenbau traditionelle Architekturelemente mit einer klaren, rationalen Form kombiniert waren, präsentierte die Innenausstattung eine durchgängige Gestaltung von den Türgriffen bis hin zum Essbesteck. Die Hauptwohnräume im Erdgeschoss konnten für gesellige Anlässe untereinander verbunden oder aber für eine größere Privatsphäre voneinander abgetrennt werden. Einem Musikzimmer mit vergoldeter Decke, dunklem Holz und Elementen aus blauem Spiegelglas steht ein Esszimmer gegenüber, das durch weiße Möbel, eine verzierte Decke mit elektrischen Lampenfassungen und Kristallbehang sowie einem Hauch von Purpur einen heiteren Charakter erhält. Viele der Möbelstücke waren fest eingebaut und trugen so zu einer harmonischen dichten Komposition bei.



froh, eine »leere Leinwand«, ein »Behältnis« an andere weiterreichen zu können, das von diesen dann nach Belieben mit handwerklichen Erzeugnissen und all den erfreulichen Dingen, die das Kunstgewerbe zu bieten hat, gefüllt werden konnte.

Um die Jahrhundertwende wurde die überbordende Ornamentfülle (innerhalb und außerhalb des Hauses) von vielen Seiten angegriffen, von Architekten wie Adolf Loos, Louis Sullivan (der den Satz »form follows function«, deutsch »Form folgt Funktion« prägte) und Otto Wagner, aber auch von Kritikern und Schriftstellern. 1897 veröffentlichte die amerikanische Schriftstellerin Edith Wharton zusammen mit dem Architekten Ogden Codman Jr. ein höchst einflussreiches Buch mit dem Titel *The Decoration of Houses*. Wharton und Codman waren beide begeistert von der neoklassizistischen Architektur in Europa, jedoch auch entsetzt über die in ihren Augen exzessive Ausstattung, mit der das typische spätviktorianische Haus vollgestopft war. »Die Dekoration des Hauses«, schrieben sie, »wird mittlerweile von denjenigen, die gesehen haben, wie ihre Wohnräume sich den Kunstgriffen moderner Polsterer unterwarfen, als schwarze



1903

Henry van de Velde (1863–1928)

Villa Esche | Chemnitz, Deutschland

Genau wie Peter Behrens war Henry van de Velde sowohl Künstler als auch Architekt und Gestalter. Der belgische Wegbereiter des Designs war ein Vertreter des Jugendstils und entwarf Möbel und Innenausstattungen für Samuel Bings einflussreiche Galerie de l'Art Nouveau in Paris. Während seiner ganzen Karriere unterhielt van de Velde enge Verbindungen zur Kunstwelt.

1895 entwarf van de Velde für sich und seine Familie in Ukkel in der Nähe von Brüssel ein Haus mit dem Namen Bloemenwerf (Blumenkai). Das Projekt bescherte ihm große Aufmerksamkeit, auch in Deutschland, wo van de Velde zunächst viele Jahre lang wirkte und maßgeblich zur Verbreitung des Jugendstils beitrug.

Zahlreiche Arbeiten entstanden in Chemnitz, wo er eine enge berufliche Verbindung mit dem Geschäftsmann Herbert Esche, Miteigentümer eines großen Industriebetriebes, aber auch Kunstsammler und Mäzen, einging und etliche Projekte für ihn und seine Familie entwarf.

Kurz nach seiner Heirat, 1902, beauftragte Esche van de Velde mit der Planung einer großen Familienvilla, die – genau wie Bloemenwerf – ein Gesamtkunstwerk sein sollte. Van de Velde entwarf das Gebäude, den Garten, die Innenausstattung, die Möbel und das Geschirr, und Berichten zufolge sogar Esches Pfeife. Mit ihrer Holzvertäfelung, der maßgeschneiderten Beleuchtung und den offenen Innenräumen, die das handwerkliche Detail und die Fülle der Materialien besonders zur Geltung brachten, verhalf die Villa Esche van de Velde zu noch größerem Ruhm. Das Haus wurde restauriert und im Jahr 2001 der Öffentlichkeit zugänglich gemacht.



1910

**Adolf Loos (1870–1933)**

Haus Steiner | Wien, Österreich

Adolf Loos, ein Wegbereiter und Vordenker der Moderne, führte mit seiner Architektur und in seinen Schriften einen Feldzug gegen das, was er überall um sich herum sah und als Übermaß an Schmuck und Ornament empfand. Er kehrte dem Jugendstil und der schwelgerischen Dekorationsfülle der Sezessionisten den Rücken und plädierte für eine strengere, maßvollere und bedachtere Haltung zum Design, insbesondere in seiner berühmten Abhandlung *Ornament und Verbrechen* aus dem Jahr 1908.

Das Haus, das er rund um ein Atelier für die Malerin Lilly Steiner und ihren Ehemann entwarf, veranschaulicht diese Einstellung. Mit der schlichten, klaren weißen Fassade sowie dem gewölbten Metalldach und dem zentralen Dachfenster machte er seine Position deutlich, die von den frühen Modernisten aufgegriffen wurde. Obwohl Loos durch Bauvorschriften, besonders an der Straßenfront, eingeschränkt war, gelang es ihm, ein komplexes vierstöckiges Gebäude zu errichten.

Loos traf eine klare Unterscheidung zwischen der strengen Fassade eines Hauses und den Innenräumen, die in seinen Augen eine Kulisse für das gesellschaftliche und kulturelle Leben seiner Kunden bildeten und an die man deshalb freier herangehen konnte. Das Innere des Hauses Steiner ist überraschend reich ausgestattet, mit einer Fülle an natürlichen Materialien, Holzgetäfelten Wänden und Einbaumöbeln einschließlich Ecksitzen im Wohnraum und Chippendale-Möbeln im Esszimmer.

Zu den weiteren wichtigen Arbeiten in Loos' Karriere gehört die Villa Müller in Prag (1928–1930), die 2000 aufwendig restauriert und für Besucher geöffnet wurde.

Kunst betrachtet«. <sup>1</sup> Wharton und Codman plädierten für »Schlichtheit« und »Harmonie der Linie« mit dem Verweis darauf, dass Architektur und Inneneinrichtung die beiden Seiten ein- und derselben Münze seien. Es komme zu Problemen und Ausschweifungen, teilten sie ihren Lesern mit, wenn ein Missverhältnis zwischen der Architektur des Gebäudes und seiner Innenausstattung entstünde. Wharton und Codman machten in Whartons Landhaus The Mount im bauerlichen Massachusetts (siehe Seite 28) aus ihrem Manifest Wirklichkeit. Ihr Buch beeinflusste auch andere, wie etwa Elsie de Wolfe und Nancy Lancaster, die sich schon bald als Vorreiter innerhalb des neuen Berufszweigs Inneneinrichtung etablierten.

Elsie de Wolfe war eine New Yorkerin mit guten Kontakten, die häufig als erste professionelle Innenarchitektin Amerikas bezeichnet wird. Wie Wharton und Codman war sie von der europäischen Architektur und dem europäischen Design beeinflusst und setzte sich für Schlichtheit, wenig Schnickschnack und leichte, lebhaftere Farben ein. Ihren ersten Auftrag, die Gestaltung des Colony Club in New York, bekam sie 1905. De Wolfe scheute sich nicht, an ausgesuchten Stellen dominante Muster einzusetzen, und kombinierte mit Begeisterung alte und neue Stücke. Sie reiste viel durch Europa und Amerika und erwarb die Villa Trianon in Versailles als ihr Domizil in Frankreich.

Bereits in den 1920er Jahren hatte sich eine Reihe von einflussreichen Innenarchitekten erfolgreich etabliert, die Raumgestaltung als eigenständige zusammenhängende Aufgabe und nicht als disparate Ansammlung von Möbeln, Stoffen und *objets d'art* verstanden. In London eröffnete die Raumgestalterin Syrie Mauhams 1922 ihr erstes Geschäft, gefolgt von Läden in New York und Chicago. Eleanor Brown gründete 1924 in New York McMillen Inc. und plädierte ebenfalls wie Wharton und Codman für »Schlichtheit und Zurückhaltung«. Im Rahmen ihrer Ausbildung hatte sie die in

1914

Elsie de Wolfe (1865–1950)

The Frick Residence | New York, USA

Mit ihrer Arbeit als Innenarchitektin reagierte Elsie de Wolfe auf den schweren viktorianischen Stil der Generation ihrer Eltern. Ihr eigener Stil war feminin, frisch, hell und geradlinig sowie stark vom französischen Stil der Zeit beeinflusst, mit einer Menge Chintz und Antiquitäten, aber auch kühneren zeitgenössischen Akzenten.

De Wolfe hatte zunächst eine Karriere als Schauspielerin begonnen, und es war ihr Interesse an der Bühnenbilderei, das ihre Leidenschaft für Einrichtungen beförderte. Im ersten Jahrzehnt des 20. Jahrhunderts etablierte sie sich als Innenarchitektin und erhielt den Auftrag, die Innenräume des Colony Club, des ersten Frauenclubs in New York, zu gestalten. Der Erfolg besiegelte ihren Ruf als stilprägende Vorreiterin, und 1913 veröffentlichte sie ihr Buch *The House in Good Taste*. Zu dieser Zeit sicherte sie sich auch einen ihrer lukrativsten und hochkarätigsten Aufträge: die Planung der Inneneinrichtung einer neuen Villa in Manhattan für den vermögenden Industriellen und Kunstsammler Henry Clay Frick.

De Wolfe sollte vierzehn Familienzimmer in den oberen beiden Etagen des Gebäudes einrichten, die von Thomas Hastings im Stil des französischen Klassizismus entworfen worden waren. Für die Planung der großen Räume im ersten Stock zeichnete Sir Charles Allom verantwortlich.

Zu de Wolfes Konzept gehörten auch erstklassige französische Antiquitäten, die sie 1913 auf Einkaufsreisen in Europa erstanden hatte. Das private Wohnzimmer der Hausherrin, auch bekannt als Boucher-Zimmer nach einer ursprünglich von Madame Pompadour in Auftrag gegebenen Gemäldefolge von François Boucher, existiert heute noch in seiner ursprünglichen Form. Das Wohnhaus ist heute eines von New Yorks beliebtesten kleinen Museen.



1925

**Armand-Albert Rateau (1882–1938)**Appartement Jeanne Lanvin | Paris, Frankreich

Armand-Albert Rateau war kein typischer Art-Déco-Designer, obwohl er sich in Paris seinen Namen machte. Er wurde auch durch den Klassizismus, Kunstgewerbe aus Japan und China sowie durch Motive aus der Natur und der Tierwelt inspiriert – so fand eine ganze Menagerie an Tieren Eingang in seine Möbelentwürfe und Innenausstattungen.

Rateau, der an der École Boulle studiert hatte, war jahrelang Direktor der Einrichtungsfirma La Maison Alavoine in Paris. Nach dem Ersten Weltkrieg baute er, gefördert von wichtigen Kunden wie der berühmten Modeschöpferin Jeanne Lanvin (1867–1946), einen eigenen Betrieb auf, der in den frühen 1920er Jahren großen Erfolg in Frankreich und im Ausland verzeichnete.

Rateau betrieb eigene Werkstätten zur Möbelherstellung wie auch ein Planungsbüro und war damit betraut, die Inneneinrichtung etlicher Lanvin-Geschäfte zu entwerfen. Er erhielt auch den Auftrag, die Interieurs ihres Pariser *hôtel particulier* in der Rue Barbet-de-Jouy zu gestalten. Lanvins Schlafzimmer besitzt Wände in einem charakteristischen »Lanvin-Blau«, auf denen sich weiße Blumenmotive vor den Blautönen abheben, während maßgefertigte Möbel und Lampen Stützen in Form von Bronzevögeln aufweisen.

Schlafzimmer, Badezimmer und privater Wohnraum wurden 1965 im Pariser Musée des Arts décoratifs vereint.



den späten 1890er Jahren gegründete Parsons School of Design in New York sowie die Parsons School of Design in Paris besucht, die 1921 als Ableger der amerikanischen Stamminstitution gegründet worden war. McMillen, Maugham und andere Firmen waren für High-Society-Kunden tätig, die nicht nur ein Haus, sondern mehrere Häuser besaßen.

Etwa zur gleichen Zeit etablierte sich Jacques-Émile Ruhlmann als eine der größten Design-Autoritäten in Frankreich. Um die Mitte der 1920er Jahre war Ruhlmanns Art-Déco- bzw. modernistischer Stil mit handgefertigten Möbeln und Innenausstattungen aus luxuriösen, sorgfältig bearbeiteten Materialien wie Ebenholz, Chagrin- und Eidechsenleder oder auch Arbeiten mit Lack und Chrom sehr gefragt. Jean-Michel Frank, auch er Franzose, trug ebenfalls zu Frankreichs Reputation als Designkompetenzzentrum bei; den Höhepunkt seines Ruhms erreichte er in den 1930er Jahren, als er für einflussreiche Kunden, unter ihnen der Vicomte und die Vicomtesse de Noailles in Frankreich und Nelson Rockefeller in New York, tätig war. Seine Arbeit wurde auch von Elsie de Wolfe, Syrie Maugham und anderen Gestaltern sehr bewundert.

1925

**Jacques-Émile Ruhlmann (1879–1933)****Hôtel d'un Collectionneur | Paris, Frankreich**

Jacques-Émile Ruhlmanns Arbeiten waren purer Luxus. Ruhlmann, ein Meister des Art Déco, verstand sein Geschäft und schuf Möbel und Innenausstattungen mit einem außerordentlichen Detailreichtum, aufwendiger Handwerkskunst und exotischen Materialien. Er ließ seine Kunsthandwerker lieber immer und immer wieder an einem Stück arbeiten, als einen Kompromiss bei der Qualität einzugehen, und einmal klagte er, dass viele seiner Entwürfe so teuer in der Produktion seien, dass er durch sie nur Geld verliere.

Der in Paris geborene Ruhlmann übernahm 1907 den Maler-, Glaser- und Tapetenhandel seines Vaters und begann schon bald, eigene Möbelentwürfe zu präsentieren. 1919 ging er eine Geschäftspartnerschaft mit Pierre Laurent ein und erweiterte die Werkstätten um qualifizierte Kunsthandwerker, die seine Entwürfe sorgfältig realisierten. Sein Mobiliar wies die sanft geschwungenen Linien der Art-Déco-Zeit auf, doch fußte es auf traditioneller Schreinerarbeit und der Verwendung edler Materialien: Makassar-Ebenholz, Palisander und Amboyna-Wurzelholz mit Details aus Chagrinleder, Schildpatt und Blattgold.

Für die Exposition Internationale des Arts Décoratifs et Industriels Modernes im Jahr 1925 in Paris (die dem Art Déco seinen Namen gab) schuf Ruhlmann zusammen mit dem Architekten Pierre Partout einen Pavillon – das Hôtel d'un Collectionneur: ein prächtiges maßstabsgetreues Haus, das rund um einen großen ovalen Saal konzipiert war. Die luxuriösen, komplexen Räume gingen ineinander über und sind unter Mitarbeit der führenden Künstler und Designer entstanden.



Zum Ende des Zweiten Weltkriegs hatte die Welt des Designs einen großen Umbruch erfahren: Viele europäische Gestalter, Designer und Architekten waren in die Vereinigten Staaten gezogen, und die Kriegstechnologie hatte viele Innovationen sowie die Entwicklung neuer Materialien vorangetrieben; dies gilt beispielsweise auch für Sperrholz, das für neue Möbeltypen, aber auch für Prothesen und Militärflugzeuge verwendet wurde. Inneneinrichtung wurde langsam zu »Interior design« umgedeutet, was den ambitionierten Anspruch besser zum Ausdruck bringt.

In den 1950er Jahren hatte sich innerhalb dieser Berufsgruppe eine klare Trennung zwischen Traditionalisten und Modernisten durchgesetzt, was die nebeneinander existierende Vielfalt an Geschmacksrichtungen und Stilen in der Welt des Designs widerspiegelt. In England frische John Fowler in Zusammenarbeit mit Nancy Lancaster erfolgreich das Erscheinungsbild des englischen Landhauses auf, und seine Arbeit hat nach wie vor größten Einfluss auf jüngere Designergenerationen. In den Vereinigten Staaten entwickelten Sister Parish und andere



1926

Jean-Michel Frank (1895–1941)

Maison Noailles | Paris, Frankreich

Das Werk von Jean-Michel Frank weist einige typische Elemente auf, die sich zu einer raffinierten, leicht erkennbaren Handschrift verbinden. Seinen Möbeln und Einrichtungen ist eine formale Reinheit und klare Geometrie zu eigen, die durch höchst luxuriöse und ungewöhnliche Materialien und eine hochwertige handwerkliche Verarbeitung verstärkt werden. Franks Ruhm beruht zum Großteil auf seinen eigenen Entwürfen, doch arbeitete er auch mit einigen der fähigsten und einflussreichsten Kunsthandwerker und Künstler seiner Zeit zusammen, unter ihnen Alberto und Diego Giacometti. Franks Stil zeugt von einer Liebe zu neutralen, organischen Farben, obwohl er gelegentlich auch gerne mit einer kühneren Farbpalette experimentierte.

Im Lauf der späten 1920er und 1930er Jahre etablierte sich Frank als einer der einflussreichsten Designer in Europa; doch auch in Amerika war er hochgeschätzt, wo sein berühmtester Auftraggeber Nelson Rockefeller war. Zu seinen weiteren Kunden gehörten der Parfümeur Jean-Pierre Guerlain, die italienische Modeschöpferin Elsa Schiaparelli sowie der Vicomte und die Vicomtesse de Noailles. Im Kreis der französischen High Society waren nur wenige Paare ebenso unkonventionell wie umstritten wie die Noailles. Sie baten Frank, die Interieurs ihres Familienwohnsitzes neu zu gestalten, und er schuf eine Folge von Räumen, darunter zwei Wohnzimmer und ein Raucherzimmer mit Pergamentwänden, hölzernen Wandvertäfelungen mit Strohmarketerie, gewebten grauen Seidenstoffen und Clubsesseln aus weißem Leder. Das Gebäude gehört heute Baccarat.

1942

William Haines (1900–1973)

Howard Residence | Los Angeles, USA

Billy Haines erfreute sich einer erfolgreichen Karriere als Filmstar, bevor er in den frühen 1930er Jahren zum Interiordesign wechselte. Genau wie Tony Duquette (siehe Seite 96) war Haines in der mondänen Welt Hollywoods der 1930er und 1940er Jahre zuhause, und viele Stars, die er durch seine Arbeit beim Film kennengelernt hatte, wurden später seine Kunden.

Viele von Haines frühen Projekten waren vom Klassizismus und der Liebe zu europäischen Antiquitäten beeinflusst. Doch in den Nachkriegsjahren wurden seine Inneneinrichtungen und Möbel als »Hollywood-Glamour« bezeichnet, da er moderne Stücke aus der Mitte des Jahrhunderts mit Antiquitäten und einzelnen fernöstlichen Elementen wie etwa Chinoiserie-Panelen oder extravaganten Objekten wie großen Lüstern mischte.

In den frühen 1940er Jahren erhielt Haines den Auftrag, das Domizil der Hollywood-Schauspielerin und Photographin Jean Howard und ihres Ehemannes Charles Feldman zu gestalten, das Komfort, aber auch Raum für gesellige Anlässe bieten sollte; so wies der Wohnraum ein großzügiges Sofa in L-Form auf, das einen guten Teil des Raums einnahm, sowie eine ganze Reihe weiterer Sitzgelegenheiten.

Der Designer verwendete auch gewagte Farben wie etwa ein sattes Smaragdgrün für die Wände des Wohnzimmers, während Spiegelpaneele rund um den Kamin für eine größere Raumwirkung sorgten. Haines Möbelkollektion mit vielen Stücken, die in den 1950er Jahren entworfen wurden, ist heute noch auf dem Markt.





1930

Edwin Lutyens (1869–1944)

Castle Drogo | Drewsteignton, Devon,  
Großbritannien

Selbst der Architekt, so scheint es, hatte Vorbehalte gegenüber der Idee, im 20. Jahrhundert ein maßstabsgetreues Schloss auf dem Land in England zu bauen, doch für Edwin Lutyens wurde dieser einzigartige Auftrag zur verlockenden Herausforderung.

Lutyens Arbeit, die sowohl für das Denken der Arts-and-Crafts-Bewegung als auch für den Klassizismus Wertschätzung wie auch tiefes Verständnis zeigt, stellte eine individuelle Verschmelzung von Ideen dar, die im Rahmen des englischen Landhaus-Idioms oder der großen kolonialen Ambition von Neu Delhi auf vielerlei Art zum Ausdruck gebracht werden konnte. In Castle Drogo gingen der Geist des Mittelalters und die Moderne eine äußerst wirkungsvolle Symbiose ein, die Gärten wurden von Lutyens langjähriger Mitarbeiterin Gertrude Jekyll geplant.

Castle Drogo war von Julius Drewe, dem Gründer der Home & Colonial Stores, der bereits in jungen Jahren ein großes Vermögen machte, in Auftrag gegeben worden. Drewe, den eine schwache Ahnenlinie mit dem Ort Drewsteignton verband, kaufte in dem Gebiet Land und bat Lutyens, ein Schloss zu entwerfen. Die Arbeit an dem Bau begann 1910, doch Castle Drogo wurde erst zwanzig Jahre später vollendet, da einige Elemente wegen der schwindelerregenden Kosten reduziert werden mussten.

Die Pracht der Interieurs beruht auch auf dem satten Licht, das durch große Fenster fällt, und offenen Bereichen mit dramatischer Wirkung stehen intimere holzgetäfelte Räume gegenüber. In der geräumigen Küche öffnet sich eine auffällende runde Dachlaterne über dem runden, nach Lutyens eigenem Entwurf gefertigten Tisch. Drogo ist heute im Besitz des National Trust.



eine Spielart klassischer amerikanischer Eleganz unter Betonung von Komfort und zeitgenössischen Einflüssen. 1962 schloss sie sich mit Albert Hadley zusammen; bei Parish-Hadley absolvierte später eine ganze Schar von Interiordesignern ihre Lehrzeit – unter ihnen auch Mark Hampton –, die später selbst große Anerkennung finden sollte.

Zur gleichen Zeit fand die Bewegung der Moderne auch auf internationaler Ebene immer mehr Verbreitung und führte Architektur und Inneneinrichtung in eine ganz andere Richtung. In Europa und Skandinavien entwarfen Architekten wie Alvar Aalto und Antonio Bonet offene, frische und klare Räume, die einen Schwerpunkt auf Materialgerechtigkeit und die Beziehung zwischen Innen- und Außenräumen setzten. Sie waren aber auch Gestalter, für die Architektur und Innenausstattung die gleiche Gewichtung hatten und die in ihre Entwürfe viele maßgefertigte Elemente einbezogen. Ähnliche Entwicklungen fanden auch in Australien, Südamerika und in anderen Teilen der Welt statt, vor allem in Nordamerika, wo John Lautner, Richard Neutra und andere ihre eigene Variante des American Dream schufen, mit Häu-

1957

**William Baldwin (1903–1983)**

Vreeland Apartment | New York, USA

Als die gefeierte Magazinredakteurin und Stilikone Diana Vreeland Billy Baldwin beauftragte, ihre New Yorker Wohnung zu gestalten, war ihre legendäre Vorgabe, er möge ihr Heim in einen »Garten, nur in der Hölle« verwandeln. Das Domizil, das Baldwin dann für die Redakteurin von Harper's Bazaar und spätere Chefredakteurin der amerikanischen Vogue schuf, gehörte zu den schillerndsten und farbenfreudigsten Projekten seiner Karriere und tauchte in vielen Publikationen auf.

Baldwin mochte es, wenn seine Arbeit die Persönlichkeit seiner Kunden widerspiegelte, und in mancher Hinsicht war dies ein atypisches Projekt. Bei seinen Interieurs denkt man tendenziell an bedachtsam zugeschnittene, aber auch komfortable und einladende Räume. Er ging wohlüberlegt an Proportion und Größenverhältnis heran und war stärker von französischen Designern wie Jean-Michel Frank als von der englischen Landhausstradition beeinflusst, doch er war auch ein Bewunderer von Madeleine Castaing (siehe Seite 92) und teilte ihre Vorliebe für unerwartete und faszinierende Kombinationen von Materialien, Mustern, Epochen und Farben. Baldwins Werk war wohldurchdacht, doch es war niemals langweilig oder ausdruckslos.

Vreelands Wohnung war alles andere als langweilig mit einem Wohnzimmer, das von flammenden floralen Rottönen und einem schweigerischen Mustermix beherrscht wurde, der sich im Schlafzimmer und in anderen Teilen der Wohnung fortsetzte. Baldwin entdeckte den Stoff mit dem »Lebensbaum«, der das andere Wohnzimmer dominierte, auf einer Einkaufsreise in Spanien, und viele der Möbelstücke wurden dazu passend ausgewählt oder entworfen. Das Ergebnis erscheint viel lebhafter als andere Inneneinrichtungen von Baldwin, wird aber von einer geordneten Logik zusammengehalten. Das Apartment wurde schon bald eines der berühmtesten Interieurs in Manhattan.



ern, die die Landschaft, das Gegenüber von Innen und Außen sowie die Modernität an sich zelebrierten.

Die Bewegung der Moderne wirkt sich auch heute noch stilbildend auf unsere Herangehensweise an Design aus, und insbesondere die innovativen, optimistischen Interieurs und Möbel der 1950er Jahre erregen ein starkes Interesse. In einigen Kreisen betrachtet man die Unterschiede zwischen Modernismus und Traditionalismus – oder auch zwischen dem zeitgenössischen im Vergleich zum neoklassizistischen oder auch Beaux-Arts-Stil – als unvereinbar. Dennoch bietet das Interiordesign vielen Auffassungen Raum, und dank der wachsenden Auswahl zwischen Stilen und Designmethoden hat man heute größere Möglichkeiten, Individualität und Charakter zum Ausdruck zu bringen, als einfach nur Prestige oder Status des Bewohners zu dokumentieren. Diese Besonderheit des Interiordesigns hat immer einen Teil seines großen Reizes ausgemacht.

Schon in den 1960er Jahren haben sich Designer wie David Hicks internationales Ansehen verschafft, indem sie ihre Liebe zur neoklassi-

1959

**John Fowler (1906–1977) &  
Nancy Lancaster (1897–1994)**

Yellow Room, Avery Row | London,  
Großbritannien

Es war eine außergewöhnliche und mächtige Verbindung: der »König der Dekorateur«, John Fowler, ein Designer, der in der ganzen Branche wegen seiner wissenschaftlichen Gelehrsamkeit und seinem treffsicheren Auge angesehen war, und die große angloamerikanische Stilikone und Dame der Gesellschaft, Nancy Lancaster, die sich auf beiden Seiten des Atlantiks einen Namen gemacht hatte durch die Betonung von Komfort, Charakter und Atmosphäre bei der Gestaltung von Innenräumen, die in der Tradition des englischen Landhauses standen.

Als Sibyl Colefax 1944 aus der Londoner Dekorationsfirma Colefax & Fowler ausstieg, stieg Nancy Lancaster ein, kaufte den Betrieb und ging eine neue Geschäftspartnerschaft mit Fowler ein. Es war nicht immer eine einfache Verbindung, doch ihre Arbeit brachte beiden einen dauerhaften Platz in der Geschichte des Designs ein, und das Unternehmen, das sie zusammen aufbauten, besteht noch heute.

Eines ihrer meistgepreisenen und meistbeachteten Projekte war der Yellow Room, den sie in dem Gebäude aus dem 19. Jahrhundert, das die Firma beherbergte, schufen. In den späten 1950er Jahren beschloss Lancaster, einen Teil des Gebäudes in eine Wohnung für sich umzubauen, und der Yellow Room war das vollendetste Element von Fowlers und Lancasters Entwurf.

Der große Wohnraum mit seinen sanft gelb lasierten Wänden, die sich von der tonnengewölbten Decke in einem dunklen Ton absetzten, war mit gelben Taftvorhängen sowie mit Polstersesseln und Polstersofas in Gelb- und Cremetönen mit leuchtend roten Akzenten ausgestattet. Der Raum diente als lebendiger Schau- und Präsentationsraum des Colefax & Fowler-Stils. (Photographie von Derry Moore)



zistischen Architektur und zum historistischen Design mit einer Leidenschaft für kühne Farben, Muster und moderne Elemente kombiniert haben. Diese eklektische, jedoch bedachte und intelligente Haltung propagierte zwar nicht gerade, dass »erlaubt ist, was gefällt«, doch half sie zu verdeutlichen, dass Offenheit für verschiedenartige Einflüsse, Inspirationen und Designperioden im Interiordesign eine normale Haltung darstellt und nicht etwa einen Akt von Ikonoklasmus.

Viele Designer und Architekten, die in diesem Buch vorgestellt werden – von Lina Bo Bardi bis zu Robert Venturi und Terence Conran –, nehmen Bezug auf die Vielfalt an Architektur und Design der vergangenen Jahrhunderte. Obwohl sie alle aus sehr unterschiedlichen Milieus kommen und ganz verschiedene Werdegänge haben, hat jeder von ihnen eine große Bandbreite von Einflüssen auf- und übernommen; diese haben sie dann jedoch in eine individuelle Richtung vorangetrieben und ihren eigenen Stil ausgebildet, der häufig zu einem eigenständigen Markennamen wurde. Sobald man sich an die Zusammenstellung einer Liste mit Interieurs mit Kultcharakter macht, ist man automatisch mit zahlreichen, vielfältigen, häufig sehr charakteristischen Stilen konfrontiert.

Innerhalb der komplexen Bandbreite an Interiordesign im 20. Jahrhundert kann man die Entwicklung von Designtrends von der Arts-and-Crafts-Bewegung über das Art-Déco hin zur Moderne und zum Minimalismus und darüber hinaus verfolgen, und es ist faszinierend, die Verbindungen zwischen den verschiedenen Designern und ihren Einflüssen zu erfassen und darzustellen. Zusätzlich wird das Spektrum noch bereichert durch die Arbeiten außergewöhnlicher Persönlichkeiten wie etwa Tony Duquette, Pietro Fornasetti und Jonathan Adler, die sich durch ihre einzigartige Herangehensweise voller Dramatik und lebendigen Einfallsreichtums auszeichnen. Die Individualität und das experimentierfreudige Temperament solcher Designer wirken in ganz besonderer Weise und ermutigen uns, auch in unseren eigenen vier Wänden kühner zu sein.

Viele der in diesem Buch präsentierten Wohn-Ikonen sind das Werk von Interiordesignern und Architekten, doch eine bedeutende Zahl wurde auch von Menschen geschaffen, die einen gänzlich anderen beruflichen Hintergrund haben. Dies bedeutet keine Herabstufung des Interiordesigns als Disziplin, sondern verweist vielmehr auf eine seiner

1970

**Joe Colombo (1930–1971)****Colombo Apartment IV | Mailand, Italien**

Joe Colombo, die schillernde und phantasievolle Galionsfigur des futuristischen Designs, war seiner Zeit weit voraus. Fasziniert von Ideen und Themen, die zu Hauptelementen in den Wohnungen des 21. Jahrhunderts werden sollten, bereitete er den Weg für modulare und multifunktionale Möbel sowie programmierbare Beleuchtungssysteme und sogar programmierbare Wohnungen; vielleicht hatte er schon geahnt, dass der Computer eines Tages einen zentralen Platz in unseren Wohnräumen haben würde.

Colombos Inneneinrichtungen und Möbel machten ihn zusammen mit seinem Dandy-Image und seinem Talent für Marketing und Selbstvermarktung zum Inbegriff des fortschrittlichen »Playboy-Designers« und ebneten den Weg für zeitgenössische Design-Meister wie Philippe Starck und Karim Rashid, die sich selbst zu einer internationalen Marke stilisierten.

Colombo war auch ein Visionär, der gerne mit neuen Produktionsmethoden und Materialien experimentierte, insbesondere mit Kunststoff, aus dem er Stühle, Aufbewahrungsobjekte und andere Möbelstücke in leuchtenden Popfarben fertigte.

Seine Wohnungen in Mailand dienten auch als Schauräume für seine Arbeit und wurden in Stil- und Designmagazinen vorgestellt. 1970 zog er in das Gebäude, in dem sich auch sein Atelier befand, und schuf diesen offenen, loftartigen Raum, der von seinem Cabriolet-Bett und einer Roto-Living-Einheit beherrscht wird, die durch eine geschwungene verschiebbare Vorhangwand getrennt werden. Diese außergewöhnlichen Stücke waren multifunktionale Einheiten, so etwa das Bett mit integriertem gummientengelbem Baldachin, Radio, Ventilator, Aschenbecher, Spiegel und Waschkommode.



1983

**Laura Ashley (1925–1985) & Bernard Ashley (1926–2009)****Ashley Townhouse | Brüssel, Belgien**

Laura Ashley ist weithin bekannt für ihre Neuauflage des traditionellen englischen Landhausstils, der ein Nostalgieempfinden für eine längst vergangene Zeit beförderte. Sie war die »Königin des Blumendruckmusters« und setzte sich für eine sanfte, feminine Einstellung zu Stil und Mode ein, obwohl ihre Fähigkeiten sie auch in eine gewagtere Richtung führten.

Ashley startete 1953 zusammen mit ihrem Mann Bernard ihren Betrieb von ihrem Küchentisch aus und entwarf Muster für Kopftücher im viktorianischen Stil, die auf einer von ihrem Mann erfundenen Maschine gedruckt wurden. In den 1960er Jahren wuchs die Firma schnell, Laura Ashley kümmerte sich um das Design, während ihr Mann die Produktion leitete. Was als Modefirma begonnen hatte, wurde 1981 um eine Einrichtungskollektion erweitert, so dass die Ashley-Muster nun auch auf Textilien und Tapeten erhältlich waren.

In den 1980er Jahren hatte das Talent der Ashleys, rund um ihre Marke ein komplettes Image aufzubauen, sie reich gemacht, und das Unternehmen war auf der ganzen Welt bekannt. Die Ashleys hatten ein Landhaus in Wales, kauften aber auch Domizile in Frankreich, Belgien und auf den Bahamas, die sie alle im typischen Laura Ashley-Stil ausstatteten. Zu diesen gehört auch dieses Stadthaus in Brüssel, in dem Blumenmuster und der ruhige charakteristische Ashley-Stil dominieren.

Ashley, die häufig als Designerin und Stilvorreiterin unterbewertet wird, prägte in den 1970er und 1980er Jahren zahllose Wohnungen nachhaltig. Die Firma existiert heute noch und hat einen ungeheuren Einfluss auf die Entwicklung anderer Lifestyle-Unternehmen genommen.



1985

**Lorenzo Mongiardino (1916–1998)**

Peretti Tower | Porto Ercole, Italien

Für Renzo Mongiardino waren das Ambiente und die Atmosphäre das Wichtigste in einem Interieur. Obwohl er gebildet und tief verwurzelt im Historismus und Klassizismus war, beschäftigte sich Mongiardino nicht übermäßig mit der Authentizität und der Herkunft der Stücke, die in seine Räume integriert wurden: Häufig sollten sich die »alten« Säulen, Steinmauern, Marmorkamine und Kassettendecken als Illusion herausstellen, als das Werk spezialisierter Maler und Trompe-l'œil-Meister.

Mongiardino arbeitete für die berühmten vermögenden Familien in Europa und Amerika – die Brandolinis, Rothschilds und Agnellis –, doch allen Entwürfen mischte er immer sein eigenes Element sublimen Raffinesse und Dramatik bei. Seine Innenräume waren von der gleichen Philosophie geprägt wie seine Arbeit als Bühnenbildner für Theater und Film unter Franco Zeffirelli, Peter Hall und Gian Carlo Menotti.

Mongiardino studierte zusammen mit Giò Ponti Architektur in Mailand, doch bald kehrte er der Moderne den Rücken, blickte zurück in die Vergangenheit und verlieh seiner Arbeit einen Hauch Romantik. Sein Werk war prächtig, voller Dramatik und Verspieltheit und kombinierte eine Reihe verschiedener Einflüsse.

Unter den vielen Projekten Mongiardinos waren auch zwei Domizile für die Schmuckdesignerin Elsa Peretti, bestens bekannt wegen ihrer Arbeit für Tiffany. Eines war ihre Wohnung in Rom, deren Fertigstellung fünf Jahre dauerte, das andere ein mittelalterlicher Turm an der toskanischen Küste in Porto Ercole, wo Mongiardino den berühmten Kamin in Form des Hauptes eines Ungeheuers schuf.



1991

**Shoji Yoh (1940–)**

Another Glass House Between Sea and Sky | Halbinsel Itoshima, Fukuoka, Japan

Das frei über einer Klippe schwebende Haus von Shoji Yoh bietet einen fantastischen Blick über das sich stetig verändernde Meer von Genkai. Das Haus ist ein »Belvedere«, ein Aussichtspunkt in enger Verbindung zu Natur, Wasser und Himmel. Auf der Rückseite im Boden verankert ragt das Gebäude auf einer ausladenden Plattform, auf der sich die komplett verglasten Hauptwohnräume und eine Terrasse befinden, über den Felsen hinaus. Die Kombination dieser Elemente verleiht dem Haus einen betörenden Eindruck von Leichtigkeit, als würde das Gebäude in dieser lebendigen Landschaft, wo Festland und Meer aufeinandertreffen, schweben.

In den frühen 1970er Jahren, als er sich gerade erst als Architekt etabliert hatte, baute Yoh für sich und seine Familie ein Haus aus Glas und Stahl, das von Mies van der Rohe's Farnsworth House inspiriert war. Zwei Jahrzehnte später griff er hier auf der Halbinsel Itoshima die Idee eines Glashauses wieder auf, und zwar an einer Stelle, wo er und seine Familie einst gerne gepicknickt und hinaus aufs Wasser geschaut hatten.

Das Haus zeichnet sich durch klare Linien und strenge Materialien aus und lässt durch seine Glasfronten hindurch ein Gefühl direkter Verbindung mit der Natur draußen entstehen. Die Hauptwohnbereiche haben einen offenen Grundriss, so als wollten sie die Schlichtheit und Einheit des Hauses nicht stören: Küche, Essbereich, Sitzzone und Musikecke befinden sich alle in einem einzigen Raum. Das Haus stellt auch eine enge Verbindung zwischen Architektur und Technik her und ist Teil einer steten Suche nach neuen Materialien und Formen. Es ist emblematisch für eine ganze Reihe von experimentellen, minimalistischen und optisch auffallenden Gebäuden in Japan, die in den 1990er Jahren international Aufsehen erregten.

Stärken: der Fähigkeit, sich konstanter Erneuerung und Bereicherung durch Menschen aus allen möglichen kreativen Umfeldern zu öffnen.

Dieses Buch präsentiert dementsprechend auch Raumgestaltungen von Künstlern, Produktgestaltern, Möbelherstellern und Modedesignern, die die Grenzen ihrer eigenen Profession verlassen haben und auch in der Welt des Interiordesigns tätig waren und deren markante ästhetische Gestaltungen beträchtliche Wirkung entfaltet haben. Man denke dabei nur an Künstler wie Vanessa Bell, Duncan Grant und Henry Moore, oder an Möbel- und Produktdesigner wie Wharton Esherick, Russel Wright, Dieter Rams, Robin und Lucienne Day und Marc Newson sowie an Persönlichkeiten aus der Modeindustrie wie Bill Blass, Donna Karan und Todd Oldham, deren Einfluss weit mehr als nur unseren Kleidungsstil geprägt hat und deren Leidenschaft für Raumgestaltung zu eigenen Möbel- und Einrichtungskollektionen führte.

Interiordesign ist niemals eine »geschlossene Disziplin« gewesen; es war lange eine freie Form des Designs, zu der alle Neulinge zugelassen waren, solange sie Talent und Phantasie hatten. Dies hat reichlich Gele-



1995  
**Calvin Tsao (1952–) &  
 Zack McKown (1952–)**

Tsao McKown Apartment | New York, USA

Die Architekten Calvin Tsao und Zack McKown haben aus der gesamten Architektur- und Designgeschichte Anregungen bezogen. Die spezifische Einstellung zum Design ihrer Räume mag modernistisch sein, doch sie waren auch für den Klassizismus und viele andere Einflüsse aus Ost und West offen. Sie sehen in einer solchen Öffnung keinen Widerspruch, und ihre Arbeit besitzt eine durchdringende Klarheit und einen Sinn für Ordnung, während sie gleichzeitig auch Behaglichkeit und Atmosphäre schafft.

Das Auffälligste an ihren Entwürfen sind die Liebe zum Detail, die handwerkliche Kunstfertigkeit und das maßgeschneiderte Design in kompliziert geschnittenen Räumen. Ihre eigene, sich über zwei Geschosse erstreckende Wohnung in Manhattan, die sich in einem Gebäude aus den 1930er Jahren mit Blick über den Central Park befindet, wurde komplett nach ihrem Geschmack und nach ihren Maßgaben umgestaltet; die untere Etage hat die offene Optik eines raffinierten Lofts, obwohl sie durch eine skulptural gestaltete, nach Tsaos und McKowns eigenen Entwürfen gefertigte Treppe fest verankert ist.

Die Böden sind aus brasilianischem Kirschholz, ebenso auch der maßgefertigte Esstisch. Etliche andere Stücke wie etwa das Sofa sind ebenfalls nach eigenen Entwürfen gearbeitet. Die Gesamt Mischung ist eklektisch, darunter finden sich schottische Esszimmerstühle aus dem 18. Jahrhundert, ein sizilianisches Kreuz an einer Wand, ein Ruhebett vom Flohmarkt und napoleonische Stühle, die in Paris gekauft wurden. Bänke mit eingebautem Stauraum sorgen für die nötige Klarheit im Raum und enthalten einige von Tsaos und McKowns Sammlungen von Keramik, Kuriositäten, alten technischen Prototypen und Modellen sowie Bücher. Immer wieder werden Stücke zur Dekoration herausgenommen oder ausgetauscht, was die Wohnung stetiger Veränderung und Entwicklung unterwirft, obwohl das Grundkonzept erhalten bleibt.

2000

**Ron Arad (1951–)**Piper Building Apartment | London,  
Großbritannien

Ein großzügig dimensioniertes leeres Raumgehäuse im Piper Building verführte Ron Arad zu einem seiner seltenen Aufträge im Bereich der Innenarchitektur. Er ist berühmt für seine Möbelentwürfe und Großaufträge wie den Bau des Design Museums in Holon in Israel, doch das Projekt bot Gelegenheit zur Schaffung eines Interieurs, in dem skulpturale Architekturelemente mit eigenen Möbelentwürfen lose kombiniert wurden.

Zunächst schienen die hohen Decken der Wohnung eine Aufteilung in zwei Geschosse zu ermöglichen, doch bald war klar, dass eine solche Unterteilung des Raumes in zwei Ebenen den Eindruck von Großzügigkeit zerstören würde. Im Streben nach einem Gleichgewicht zwischen Bedarf an Nutzfläche und dem Wunsch nach Offenheit schuf Arad eine auffallende Mezzaninogalerie, die den hinteren Teil der Wohnung durchschneidet wie ein gedrehter Flugzeugflügel, den Hauptteil mit dem Blick über die Themse jedoch freilässt für einen doppelgeschossigen Wohnbereich. Arad vergleicht die dynamische Form des Metallrumpfes, der teilweise eine intime Sitzecke und ein Arbeitszimmer umschließt, mit einem Kabriolett.

Die Hauptebene der Wohnung ist locker unterteilt in Bereiche zum Sitzen, Kochen und Essen, und unter den Möbelstücken finden sich ein hochglanzpolierter Edelstahl-estisch und Arads berühmtes Bücherregal Bookworm. Die Wohnung zeigt, wie die Vorliebe des Designers für biomorphe Formen erfolgreich auf den häuslichen Bereich übertragen werden kann.



genheit zu gegenseitiger Befruchtung zwischen den verschiedenen Designauffassungen sowie zu außergewöhnlichen Formen der Zusammenarbeit geboten, wie etwa derjenigen von Madeleine Castaing und Jean Cocteau, die das Domizil des Schriftstellers in Milly-la-Forêt in Frankreich gemeinsam gestalteten. Andere höchst kreative Partnerschaften sind auch zwischen Designern und sachkundigen Bauherren zustande gekommen; zu ihnen zählt die zwischen Alvar Aalto und dem französischen Kunsthändler Louis Carré, der bei Aalto einen außergewöhnlichen Landsitz südwestlich von Paris in Auftrag gegeben hatte, oder die zwischen einer Industriellen-Familie und Hans Scharoun, auf die das avantgardistische Haus Schminke in Löbau (siehe Seite 72) zurückgeht.

Das Ziel dieses Buches ist es, die große Vielfalt des Interiordesigns im Laufe des 20. Jahrhunderts zu würdigen. Die breitgefächerte Palette der vorgestellten Häuser und Wohnungen verweist auf die Bedeutung von persönlichem Ideenreichtum, von Originalität und Charakter sowie von ästhetischer Schönheit und Stil. Die Interieurs wurden so ausge-





2004  
Seth Stein (1959–)

Robberg House | Plettenberg Bay, Südafrika

Für den Architekten Seth Stein markierte das Robberg House einen signifikanten Schritt nach vorne hin zu einem internationaleren Werkrepertoire sowie zu einer kontextabhängigen Herangehensweise an Materialien und die Einbeziehung von Landschaft in den Entwurf. Bis dahin war Stein bekannt für eine Reihe strenger Stadtbauten mit Schwerpunkt auf klaren Linien und einer vollendeten Detailtreue. Dieses Projekt in Südafrika war das erste in einer Reihe von Landhäusern, welche die landschaftliche Lage und die Schönheit der vor Ort erhältlichen Materialien betonten.

Das Haus wurde von der Modeunternehmerin Lucille Lewin und ihrem Ehemann Richard in Auftrag gegeben, die die populäre britische Modekette Whistles gegründet hatten. Stein hatte bereits mit den Lewins bei der Gestaltung ihrer Läden und ihres Londoner Domizils zusammengearbeitet, bevor er mit der Planung des Hauses an der Plettenberg Bay mit Blick über das Robberg Naturreservat betraut wurde.

Die Ausblicke und Wechselbeziehungen zwischen Innen- und Außenraum werden durch das strenge, lineare Design des Hauses optimal genutzt. Durch eine erdige Farbpalette und integrierte Einrichtungselemente, von Bädern und Sofas bis hin zu Nachttischen, wird den Räumen eine ausgeprägte Klarheit verliehen. Die Verwendung organischer Materialien wie Sandstein und gebänderter Eukalyptusholzpaneele für Fensterläden sowie von Strukturwänden rund um die Terrasse tragen dazu bei, die strenge Form des Hauses abzumildern und es mit der außerordentlichen Schönheit der umgebenden Natur zu verschmelzen.

wählt, dass sie – chronologisch sortiert – einen internationalen Mix an Entwürfen wiedergeben, die entscheidende stilistische Tendenzen aufgreifen und eine zusammenhängende Darstellung des Designs im 20. Jahrhundert bilden.

Von jedem der ausgewählten Designer und Architekten wurde jeweils nur ein maßgebliches Projekt präsentiert, und die Auswahl beschränkte sich auf Interieurs, die gut erhalten und zugänglich waren oder von denen Archivbilder in Farbe zur Verfügung standen. Bei einigen Designern des frühen 20. Jahrhunderts waren die Auswahlmöglichkeiten angesichts des ephemeren Charakters von Innenausstattungen, die sich über die Jahre tendenziell weitaus stärker entwickeln und verändern als andere Architekturformen, begrenzt.

Mein bereits vor einigen Jahren erschienenenes Buch *100 Häuser. Aus 100 Jahren. Von Gaudí bis Koolhaas* kann als Begleitband zu diesem Buch gesehen werden; sein Schwerpunkt liegt auf der Architektur bedeutender Häuser des 20. Jahrhunderts, darunter Frank Lloyd Wrights Fallingwater, Le Corbusiers Villa Savoye, Richard Neutras Kaufmann

2004

**David Adjaye (1966–)**

Lost House | London, Großbritannien

Das Lost House ist optisch vielleicht das effektivste einer Reihe von Londoner Domizilen, die von dem Architekten David Adjaye entworfen wurden. Sie sind wirkungsvoll zur Außenwelt hin abgeschlossen und konzentrieren sich ganz auf die Qualität der Innenräume und die Lichtführung. Im Lost House erhalten die Räume eine andere Dimension durch den Kontrast von schwarzen Flächen und Wandfarben, auf denen sich in das Innere des Gebäudes dringende Tageslichtstrahlen abzeichnen.

Das Haus wurde von der Modedesignerin Roksanda Ilincic und ihrem Ehemann Philip Bueno de Mesquita in Auftrag gegeben. Das Paar hatte ein außergewöhnliches Grundstück auf einem alten Lieferantenhof zwischen alten Industriegebäuden gekauft. Durch Adjayes Entwurf entstand hier ein abgelegenes einstöckiges Haus, an das ein Mezzanin und weitere versteckte Räume angrenzen. Der offene Grundriss des Hauptwohnbereichs wird von einem zentralen Innenhof mit Glaswänden und einem Wasserbecken (zusätzliche Höfe wurden an beiden Enden des Hauses platziert) unterbrochen oder teilweise getrennt und durch Oberlichter ergänzt. Dieser zentrale Glasraum ist eine Kunstinstallation, in der Licht und Spiegelungen auf schwarzen Böden und Wänden zirkulieren. Viele Elemente wie etwa die Sofas und Polsterbänke im Wohnbereich und der angrenzende, tiefer liegende Kinosaal sind in den Entwurf integriert und verleihen diesem außergewöhnlichen und etwas surrealen Heim voll optischer Täuschungen eine galerieähnliche Klarheit.



House und Mies van der Rohes Farnsworth House. Dieses Buch konzentriert sich auf den freien, offenen und erbaulichen Charakter des Interiordesigns und darauf, wie dieses kontinuierlich zu neuer Inspiration einlädt und neue Ideen und Betrachtungsweisen aus allen Winkeln der Erdkugel aufgreift. Dieser Aspekt geht über Modisches weit hinaus – viele der in diesem Band präsentierten Interieurs sind zeitlos und setzen sich über Trends hinweg, obwohl Design einen zyklischen Charakter hat und gelegentlich an bestimmten Epochen oder Design-Themen erneut Interesse zeigt.

Interiordesign spürt das Eklektische und Einzigartige aus einem weltumfassenden Schatzkästlein auf und ist immer offen für neue Ideen. Es geht darum, wie Designer sich diesen Schätzen nähern und diese ordnen, wie sie Räume im Hinblick auf Farbe und Struktur, Muster, Proportion, Symmetrie und Asymmetrie, Licht und Schatten und das, was wirklich Bedeutung hat, behandeln. Wenn es Dinge gibt, die allen bedeutenden Interieurs gemeinsam sind, dann sind dies Kohärenz, eine klare Entwurfsidee und Charakter. Disparate Themen und Einflüsse können immer durch eine harmonische und intelligente Vorgehensweise zu einer Einheit werden, und das gilt für viele unterschiedliche Haltungen gegenüber ästhetischen und stilistischen Präferenzen.

Manche Leser mögen sich für einige dieser Häuser in diesem Buch mehr begeistern als für andere. Einige der Projekte werden erfreuen und einige mögen überraschen; dies ist dem breitgefächerten Spektrum der Designstile geschuldet. Doch alle in diesem Buch präsentierten Domizile haben etwas Einzigartiges und Besonderes, etwas Außergewöhnliches, das über die Jahre Nachhall gefunden hat und immer noch findet. Diese Häuser und Wohnungen sind wesentliche Bezugspunkte in der Geschichte des Interiordesigns.



2001

**Jasper Conran (1959–)**

Conran House | London, Großbritannien

Jasper Conrans Wohnräume zeugen gleichermaßen von Charakter und Zurückhaltung. Seine Interieurs sind sorgsam gestaltet und komponiert, mit einem Hauch von Frische und Leichtigkeit, und spiegeln Conrans eigene Einrichtungsobjekte und in gewissem Maß auch seine Modedesigner wider. Conran ist einer der talentiertesten Modedesigner, der seine Fähigkeiten auch erfolgreich auf Interiordesign übertragen hat.

Conrans Häuser spiegeln ein Interesse an klassizistischer und historistischer Architektur kombiniert mit moderneren Elementen wider. Diese Wohnung befindet sich in den prächtigen Räumen im zweiten Stock eines viktorianischen Stadthauses, das für einen Direktor der Bank of England gebaut wurde, und besitzt hohe Decken, Parkettböden und erlesenen Stuck in strengem Weiß. Diese Elemente sind in eleganter Schlichtheit mit Jalousien anstelle prächtiger Stores an den Fenstern kombiniert, während eine glänzende Boffi-Küche in einen klassizistischen Rahmen integriert ist.

In Zusammenarbeit mit der Designerin Ann Boyd wurde aus dem ebenfalls zur Wohnung gehörenden alten Ballsaal ein Wohnzimmer, in dem zeitgenössische Polstermöbel aus gedecktem Mohair und Leinen neben dem stattlichen viktorianischen Kamin auf einem einfachen Holzdielenboden stehen. Conrans bemerkenswerte Sammlung von elisabethanischen Porträts bereichert die Räume um einen weiteren Aspekt. Es ist eine raffinierte ausgewogene Mischung, die durch frische Farben, angenehme Texturen und eine moderne Interpretation komfortabler Eleganz entsteht.

## Edith Wharton

### The Mount | Lenox, Massachusetts, USA, 1902

Als Romanautorin und Schriftstellerin muss Edith Wharton nicht großartig vorgestellt werden. Ihre Bücher genießen auch heute noch große Anerkennung, haben immensen Einfluss und finden Aufmerksamkeit bei berühmten Filmemachern. Doch Whartons allererstes Buch war kein belletristisches Werk, sondern eine Bestandsaufnahme der gestalterischen Ideale ihrer Zeit, die in Zusammenarbeit mit dem Society-Architekten Ogden Codman Jr. entstand und 1897 unter dem Titel *The Decoration of Houses* veröffentlicht wurde. Beide waren große Bewunderer der klassizistischen Architektur und hatten eine besondere Vorliebe für die großartigen klassizistischen Landhäuser und Gärten in Italien, Frankreich und England. Gemeinsam kämpften sie gegen den schweren, aufdringlichen und überladenen Stil vieler zeitgenössischer viktorianischer Innenrichtungen.

Wharton und Codman (der in der Folge Häuser für die Familien Vanderbilt und Rockefeller entwerfen sollte) vertraten die Auffassung, dass die Innenraumgestaltung eigentlich ein Zweig der Architektur sei und dass beide

Bereiche Hand in Hand gehen sollten. Sie behaupteten, dass Schönheit und Ordnung zwei Seiten ein- und derselben Medaille und dass Angemessenheit, Schlichtheit und Proportion die zentralen Maßgaben dazu seien.

Whartons Herangehensweise an Gestaltung sollte großen Einfluss haben, nicht nur auf den Stil amerikanischer Häuser und Wohnungen, sondern auch auf die Entwicklung des Berufszweiges der Innenarchitektur, und prägte Pioniere unter den Innenarchitekten wie Elsie de Wolfe und Nancy Lancaster nachhaltig.

Nur wenige Jahre nach Erscheinen des Buches ergriff Wharton die Gelegenheit zur Weiterentwicklung ihrer Ideen, indem sie gemeinsam mit Codman ein neues Haus in Massachusetts entwarf. The Mount ist ein Anwesen im neoklassizistischen Stil in Anlehnung an italienische und englische Häuser des Klassizismus, dessen Hauptwohnräume auf Terrassen hinausführen und über Gärten im italienischen Stil blicken, die auch nach ihren eigenen Plänen entstanden.

Der Haupteingang befindet sich im Untergeschoss und führt durch einen Hinterhof mit

einer Eingangshalle in Form einer ausgefallenen, tiefer gelegenen Grotte. Über Treppen gelangt man hinauf in einen langen Korridor mit Terrazzo- und Marmorböden und Gewölbedecken, der sich über die gesamte Rückfront des Hauses erstreckt und von Tageslicht durchflutet ist. Eine zurückhaltende Möblierung und Farbwahl verleihen dem Raum Leichtigkeit und Eleganz.

Der Korridor führt in die Haupträume des Hauses, unter anderem auch in den großen zentralen Salon mit einem französischen Kamin und Stuckdecken. Die benachbarte Bibliothek war eher ein Gesellschaftsraum als ein Arbeitszimmer, da Wharton lieber in ihrem in der Etage darüber gelegenen Schlafzimmer schrieb.

Das kürzlich restaurierte und der Öffentlichkeit zugänglich gemachte Anwesen The Mount war eine Zeitlang der Mittelpunkt von Whartons Welt, wo häufig Freunde, unter ihnen auch Henry James, zu Besuch waren. Es war auch ein prägender Meilenstein für die Entwicklung des amerikanischen Interiordesigns und das erneute Interesse an der Beaux-Arts-Architektur und dem Klassizismus.

#### Biographie Edith Wharton (1862–1937)

Wharton, die Autorin von *The House of Mirth* (1905), *Ethan Frome* (1911) und *The Age of Innocence* (1920), war eine der angesehensten amerikanischen Romanschriftstellerinnen ihrer Zeit und die erste Frau, die den Pulitzer-Preis für Prosaliteratur erhielt. Doch sie war auch Designerin und Stilikone, die für sich selbst Häuser schuf und für ihre Ideale und ihre Leidenschaft für neoklassizistische Architektur, Innenraumgestaltung und Gartendesign warb. In New York geboren, unternahm sie mit ihrem Ehemann bis zu ihrer Scheidung im Jahr 1913 viele Reisen. Als Romanschriftstellerin und Gesellschaftsreporterin fest etabliert, zog sie nach Frankreich, wo sie sich bei Hilfsdienstleistungen im Ersten Weltkrieg beteiligte.

The Mount mit seiner strengen, neoklassizistischen Architektur liegt inmitten eines weitläufigen Waldgebietes, das dem Haus einen ländlichen Charme verleiht (*links und links außen*). Die von Wharton entworfenen Gartenanlagen weisen wie auch die Treppe im palladianischen Stil, die von den Terrassen hinunterführt, italienische Einflüsse auf.

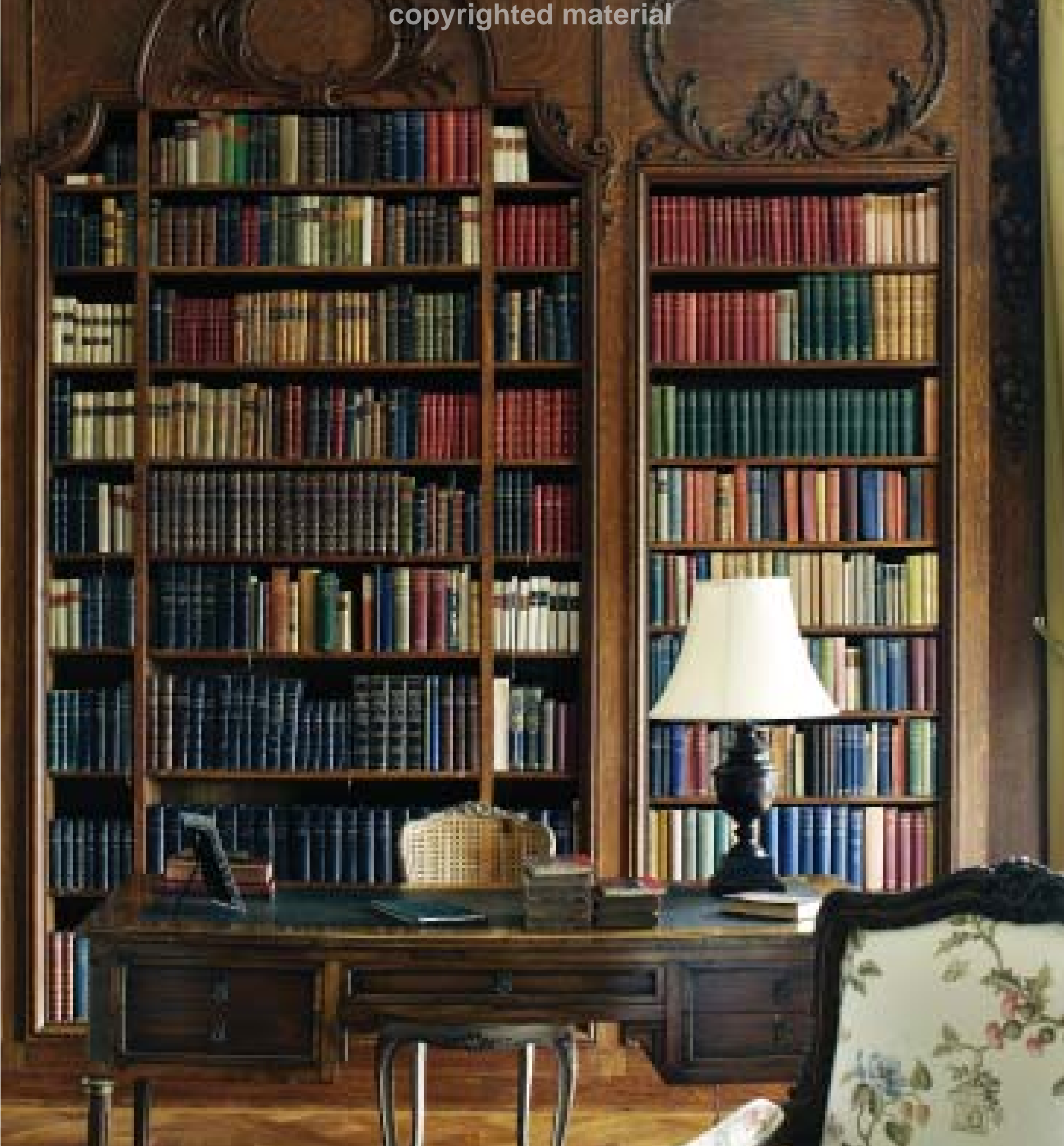
Der Korridor des piano nobile (*rechte Seite*) bildet eine markante Verbindung zwischen den Hauptwohnräumen des Hauses. Mit seiner Gewölbedecke und seinen Böden aus Terrazzo und Marmor ist er einer der bemerkenswertesten Bereiche von The Mount.

Der Salon (*umseitig, links*) befindet sich im Zentrum des Gebäudes und führt zur Terrasse hinaus mit Blick über den Garten. Als größter Raum des Hauses wurde er für gesellschaftliche Anlässe genutzt, und durch Stuck, viel Tageslicht und ruhige Farben erhält er eine heitere, leichte Atmosphäre. Die Bibliothek (*umseitig, rechts*) mit eingebauten Bücherregalen ist im französischen Stil gehalten.









INTERIOR  
DESIGN  
STIL

100 LEGENDÄRE  
EINRICHTUNGEN DES  
20. UND 21. JAHRHUNDERTS

DOMINIC BRADBURY



Dominic Bradbury

## **Interior Design Stil**

100 legendäre Einrichtungen des 20. und 21. Jahrhunderts

Gebundenes Buch mit Schutzumschlag, 352 Seiten, 26,0 x 28,0 cm  
ISBN: 978-3-421-03897-5

DVA Architektur

Erscheinungstermin: November 2012

### Design-Ikonen

»Interior Design Stil« bietet einen fulminanten Überblick über 100 Jahre Interiordesign. Entworfen von Künstlern und Innenarchitekten, Modedesignern und Bühnenbildnern, Architekten und Kunsthandwerkern des 20. und 21. Jahrhunderts für aufgeschlossene Auftraggeber oder die eigenen Bedürfnisse, zeigen die ausgewählten Wohnräume und Häuser stilbildende und trendsetzende Interiors, die bis heute ihre Wirkung entfalten. Die Bandbreite ist enorm: vom Gesamtkunstwerk aus Architektur und Mobiliar bis zu ausgefeilten Kompositionen aus Oberflächen, Strukturen und Materialien, eigenwilligen Dekorationen und Objekten von handwerklicher Perfektion. Der Band zeigt Interiors von Edith Wharton, Coco Chanel, Alvar Aalto, Henry Moore, Piero Fornasetti, Dieter Rams, Oscar Niemeyer, Philippe Starck, Marc Newson und Karim Rashid. Ein Augenschmaus!

- Von Minimalismus bis Maximalismus: eine kreative Reise durchs 20. Jahrhundert
- Opulent fotografiert von Richard Powers für diese Publikation
- Das Überblickswerk zum Interiordesign