

Knaur

*Tone Fimmanger*

*Sildas*

*neue Weihnachtswelt*



EIN DANKESCHÖN AN

Stylistin:  
Ingrid Skaansar

Fotograf:  
Ragnar Hartvig

Panduro Hobby  
für die gute Zusammenarbeit

Die Requisiten, die auf den Bildern in diesem Buch zu sehen sind, stammen aus Privatbesitz.

## *Fröhliche Weihnachtszeit*

Weihnachten wird am sehnlichsten erwartet und kommt doch auf leisen Sohlen. Wenn sich Herbstnebel und Winterdunkelheit wie ein Deckel über die Welt legen, taucht am Horizont ein prachtvolles Glitzern auf, und die festliche Spannung rückt jeden Tag ein bisschen näher.

Wir fangen schon frühzeitig mit den Weihnachtsvorbereitungen an, um die Vorfreude auszukosten. Wir backen, dekorieren und basteln liebevolle Geschenke, und wir machen es uns gern an dunklen Abenden mit einer Handarbeit gemütlich.

Kreativität und Freude am Selbermachen spielen in meinem Leben eine wichtige Rolle. Neue Ideen werden lange vor ihrer Veröffentlichung geboren, denn auch die Ausarbeitung von Kollektionen und die Herstellung von Büchern dauern ja ihre Zeit.

Mit den Projekten in diesem Buch möchte ich Sie dafür begeistern, mit Stoffen in warmen Farben und in verspielten oder nostalgischen Mustern überall im Haus heitere Weihnachtsvorfreude zu verbreiten. Wie immer finden Sie die Vorlagen im Anhang des Buches. Sie können Materialien aus Ihrem eigenen Fundus verwenden oder alte und neue miteinander kombinieren – ganz wie es Ihnen gefällt.

Mit den besten Wünschen für eine gemütliche Winterzeit voller Spannung und Vorfreude!

*Tone Finmanger*





# Inhalt

Techniken . . . . .	6	Süße Tüte . . . . .	26
Wichtel . . . . .	10	Schlittschuhe . . . . .	28
Trommeln . . . . .	17	Engel . . . . .	30
Wichtelmädchen . . . . .	18	Schöne Schachteln . . . . .	34
Baumschmuck . . . . .	20	Karten und Schildchen . . . . .	36
Schneemänner . . . . .	22	Vorlagen . . . . .	38

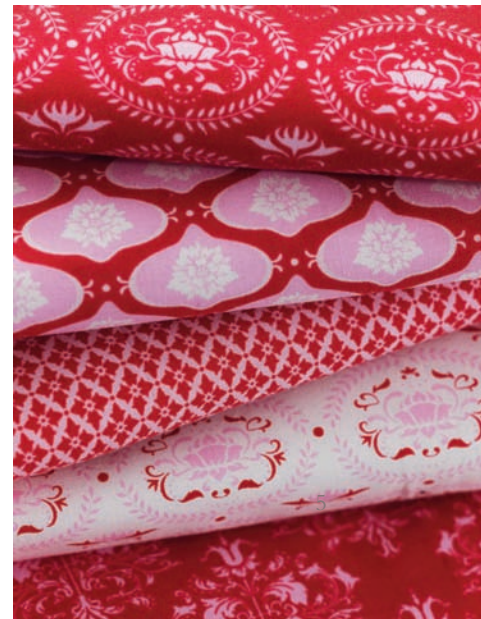
# Stoffe und Materialien

In diesem Buch werden hauptsächlich Stoffe, Knöpfe und Bänder aus dem Tilda-Sortiment verwendet. Wer möchte, kann natürlich auch andere Stoffe und Utensilien miteinander kombinieren.

Darüber hinaus werden für einige Projekte zum Verstärken oder Wattieren Vlieseline und Vliesofix benötigt, die man in Stoff- und Bastelläden bekommt.

Alle Tilda-Produkte sind bei Panduro Hobby ([www.pandurohobby.com](http://www.pandurohobby.com)) erhältlich.

Mehr über Tilda gibt es auf [www.tildasworld.com](http://www.tildasworld.com) oder [www.tilda.no](http://www.tilda.no).

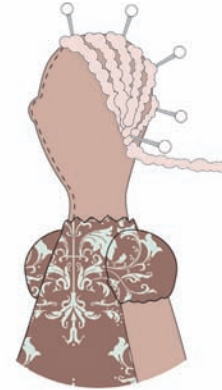


# Techniken

## GESICHTER

Stecken Sie zuerst probeweise zwei Stecknadeln in den Kopf. So sehen Sie am besten, wo die Augen sitzen müssen. Ziehen Sie die Nadeln wieder heraus. Zum Aufstempeln der Augen verwenden Sie den Kopf einer kleinen Stecknadel. Tauchen Sie den Stecknadelkopf in schwarze Farbe und stempeln Sie die Augen auf die Einstichlöcher. Dabei sollten Sie den Stecknadelkopf für jedes Auge einmal eintauchen, damit die Farbe schön dunkel wird. Tilda-Rouge, -Lippenstift o. Ä. für das Wangenrot tragen Sie mit einem trockenen, nicht zu weichen Pinsel auf, nachdem die Augenfarbe getrocknet ist.

A



## ENGELSHAAR

Stecken Sie entlang der Mittellinie von der Stirn bis zum Nacken eine Reihe Stecknadeln in gleichmäßigem Abstand in den Kopf – wie einen Mittelscheitel. Eine weitere Stecknadel wird an jeder Kopfseite ungefähr auf Ohrhöhe eingesteckt. Wickeln Sie danach das Garn für das Haar zwischen den beiden seitlichen Stecknadeln hin und her. Achten Sie darauf, dass es gleichmäßig entlang der Scheitellinie verteilt ist (siehe Abb. A). Wenn der ganze Kopf bedeckt ist, nähen Sie das Haar mit einigen Stichen am Kopf fest. Danach können Sie die Stecknadeln herausziehen. Nehmen Sie einige Fäden zu kleinen Büscheln zusammen und nähen Sie sie an beiden Seiten des Kopfes fest (siehe Abb. B). Für die Wichtelmädchen werden statt der lose herabhängenden Büschel kleine, fest aufgerollte Haarknoten an den Seiten des Kopfes festgenäht.

B





# Techniken

## STICKEN

Die Motivvorlage für die Rose finden Sie auf Seite 39.

Schieben Sie die Motivvorlage unter den Stoff. Dann legen Sie beides auf ein Leuchtpult, so dass die Vorlage durch den Stoff schimmert. Sie können auch beides gegen ein helles Fenster halten.

Übertragen Sie die Vorlage mit einem wasserlöslichen Textilmarker oder einem wasserlöslichen Stift mit sehr dünner Mine. Wenn Sie auf einem sehr dünnen Stoff sticken möchten, sollten Sie eventuell Vlieseline auf die Rückseite bügeln, um ihn zu verstärken.

Damit der Sticktwist den Stoff gut abdeckt, arbeiten Sie mit ungeteiltem Garn. Achten Sie darauf, die Flächen mit möglichst gleichmäßigen Stichen auszufüllen (siehe Abb. C).

## PAPIERFLÜGEL, TROMMELN UND SCHILDCHEN

Alle notwendigen Vorlagen finden Sie im Anhang dieses Buches: die Schneemänner auf Seite 46, die Papierherzen auf Seite 47, die Trommel für die Wichtel auf Seite 59, die Flügel und das Schild für die Engel auf Seite 60.

Sie können die Vorlagen fotokopieren oder einscannen und drucken – im Idealfall in Farbe. Wenn Sie die Modelle mehrmals verwenden wollen, empfiehlt es sich, zum Kopieren festeres Papier zu benutzen, beispielsweise matten Fotokarton mit 170–200 g/m<sup>2</sup>.

Es ist natürlich auch möglich, die Vorlagen auf normales Papier zu kopieren oder zu drucken und anschließend auf dünnen Karton zu kleben. Zum Schluss schneiden Sie die einzelnen Teile aus.

Nähere Einzelheiten zur Verarbeitung finden Sie dann in den Anleitungen zu den verschiedenen Projekten.





### SIE BRAUCHEN:

- Hautstoff
- Roten Stoff für Zipfelmütze, Arme und Hose
- Stoff für Beine
- Stoff für Mantel
- Füllwatte
- Schmales Samtband zur Verzierung
- Tilda-Haar in Weiß für den Bart
- Stickgarn für die Zipfelmütze
- Figurenstativ
- Trommel (siehe Seite 17)
- Schlittschuhe (siehe Seite 28)

### SO WIRD'S GEMACHT:

Bitte lesen Sie das Kapitel »Ausgestopfte Figuren«, bevor Sie anfangen.

Die Vorlagen für Körper und Mantel des Wichtels bestehen jeweils aus zwei Teilen. Vor dem Übertragen auf den Stoff setzen Sie die Teile an den gestrichelten Linien so zusammen, dass sie jeweils an den Punkten A und B zusammentreffen.

#### KÖRPER

Sie brauchen ein Stück Hautstoff, das groß genug für den Körper ist, und ein Stück roten Stoff für die Zipfelmütze. Beide werden so zusammen-genäht, dass die Naht zwischen

Mütze und Körper der gestrichelten Linie in der Vorlage entspricht.

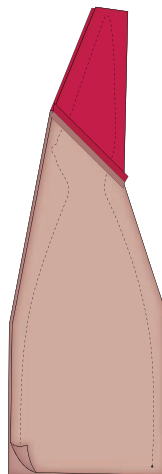
Nähen Sie gleich noch ein zweites, gegengleiches Stück. Dann legen Sie beide rechts auf rechts so aufeinander, dass die Verbindungsnahte zwischen Mütze und Körper genau aufeinanderliegen. Übertragen Sie den Körper aus der Vorlage auf den Stoff und nähen Sie die Stofflagen entlang der Umrisslinie zusammen (siehe Abb. A).

Jetzt können Sie die Figur ausschneiden, wenden und bügeln. Danach wird der Körper mit Watte ausgestopft. Die beiden Stoffe für Arme und Beine jeweils rechts auf rechts falten. Die Konturen anhand der Vorlage auf die

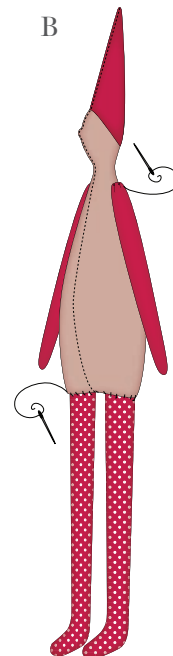
Stoffe übertragen. Alle Teile zusammennähen, ausschneiden und mit Hilfe eines Holzstabs wenden. Arme und Beine bügeln und mit Watte füllen. Die Beine werden nun in die untere Öffnung des Rumpfes geschoben und dort festgeheftet. Um die oberen, offenen Enden der Arme nähen Sie eine Reihe Vorstiche und ziehen sie fest zusammen. Nähen Sie die Arme unterhalb des Halses seitlich an den Körper der Figur (siehe Abb. B).

Die Vorlagen für die Teile des Wichtelkörpers finden Sie auf den Seiten 53–57.

A



B





*Feierliche  
Wickelversammlung ...*



# Schneemänner

## SIE BRAUCHEN:

- *Einen hochstieligen Teller mit Glaslocke*
- *Stoff für den Körper*
- *Blumenstab und Farbe für die Nasen*
- *Knöpfe, Bänder und Schild zur Verzierung*
- *Füllwatte*

## SO WIRD'S GEMACHT:

Falten Sie ein Stück Stoff, auf dem die Schneemann-Vorlage zweimal Platz findet, rechts auf rechts.

Die Kontur anhand der Vorlage übertragen und die Stofflagen zusammennähen. Dabei lassen Sie die Wendeöffnung am Boden und die beiden unteren Ecken offen (siehe Abb. A).

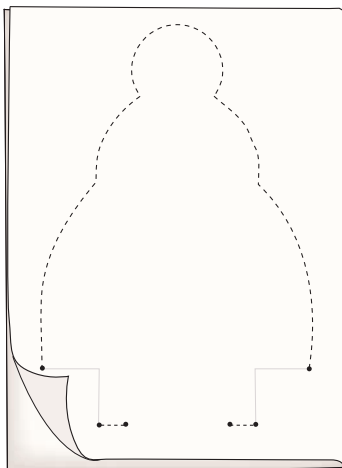
Schneiden Sie die Figur aus. Falten Sie die offenen Ecken so, dass Seiten- und Boden-naht aufeinanderliegen. Dann die Ecken quer abnähen, so dass ein Boden entsteht (siehe Abb. B).

Den Schneemann wenden, bügeln und füllen, dann die Wendeöffnung zunähen.

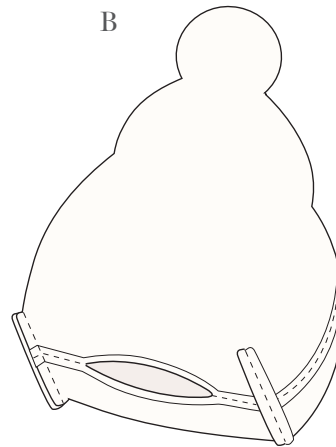
Die Nase wird aus einem kurzen, angespitzten Stück eines Blumenstabs gebastelt. Das stumpfe Ende mit einem Messer etwas abrunden, dann rot oder rotbraun anmalen und trocknen lassen. Wie das Gesicht gestaltet wird, können Sie auf Seite 6 nachlesen. Die Nase ganz zuletzt ankleben.

*Die Vorlage finden Sie auf Seite 46.*

A



B







**LIFE**  
is so sweet  
and we use it

MY HOME TOWN  
where my  
**HEART**  
belongs



*Kerzenklemmen halten auch Schneemänner!*



### SCHNEEMANN ALS TISCHDEKORATION

Knoten Sie dem Schneemann als Schal ein Band um den Hals und befestigen Sie ein paar Knöpfe an seinem Bauch. Sie können auch ein Paar Flügel ausschneiden und an den rückwärtigen Schultern des Schneemanns befestigen. Für die Ohrenwärmer kleben Sie auf jede Seite des Kopfes einen Pompon, zum Beispiel von einer Troddelborte. Als Bügel dient ein kleiner Draht, dessen Enden in die Pompons gesteckt werden.

Kleben Sie einen oder zwei Schneemänner auf den »Präsentierteller« – aber bitte kein Gedränge unter der Glasglocke. Legen Sie ihnen etwas locker aufgezapfte Füllwatte als Schnee zu Füßen. Wer möchte, schneidet noch ein Schild aus und klebt es mit einem L-förmigen Pappstreifen an den Tellerboden.

### KERZENHALTER-SCHNEEMÄNNER

Nähen Sie die Schneemänner gemäß Anleitung, aber lassen Sie die Wendeöffnung am Boden offen.

Geben Sie mit der Heißklebepistole reichlich Heißkleber auf die Halterung für die Kerze. Drehen Sie nun die Kerzenhalterung in die Wendeöffnung und drücken Sie den Schneemannboden in den Kleber. Jetzt können Sie den Schneemann an einen Zweig im Weihnachtsbaum klemmen – oder vielleicht finden Sie einen anderen schönen Platz?





You Shine  
so bright

*Süsses zum Fest  
für Klein und Gross*

# Süße Tüte

## SIE BRAUCHEN:

- Stoff für die Spitztüte
- Stoff für das Innenfutter
- Vlieseline
- Stoffband zur Verzierung
- Draht zum Aufhängen

## SO WIRD'S GEMACHT:

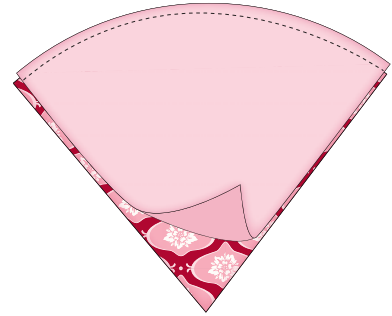
Schneiden Sie Stoff, Vlieseline und Futterstoff nach der Vorlage aus. Bitte die Nahtzugabe nicht vergessen! Die Vlieseline auf die linke Seite des Stoffes bügeln. Stoff und Futterstoff rechts auf rechts aufeinanderlegen und entlang der gekrümmten Kante zusammennähen (siehe Abb. A). Das zusammengesetzte Teil nun quer zur Naht falten. Die offene Kante zusammennähen,

nur im Futterteil eine Wendöffnung lassen (siehe Abb. B). Die Nahtzugabe auf 3 bis 4 mm zurückschneiden und die Spitztüte wenden. Schieben Sie das Futterteil in das Stoffteil und bügeln Sie die Spitztüte. Für den Aufhänger ein Stück Draht von 30 bis 40 cm Länge zuschneiden. Die Enden beidseitig durch den Stoffrand der Spitztüte stechen, umbiegen und verdrillen, damit der Draht sich nicht so leicht löst.

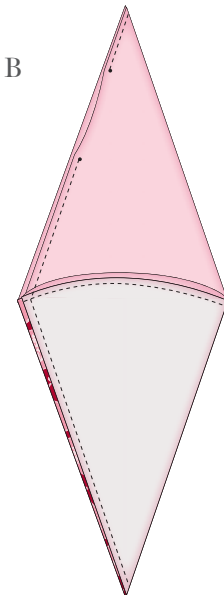
Das Band als Verzierung um den Tütenrand nähen oder kleben.

Die Vorlage finden Sie auf Seite 58.

A



B







# Schlittschuhe



## SIE BRAUCHEN:

- Stoff für den Schlittschuh
- Stoff für das Futter
- Vlieseline
- Tilda-Schlittschuhkufen
- Stoffband zur Verzierung
- Stickgarn für die Rose  
(nach Belieben)

## SO WIRD'S GEMACHT:

Achten Sie beim Ausschneiden der Vorlagen darauf, dass der große Schlittschuh aus zwei Teilen besteht. Die Teile müssen an der gestrichelten Linie zusammengesetzt werden. Schneiden Sie die Schlittschuhform je zweimal aus Stoff, Futterstoff und Vlieseline zu. Für die kleinen Schlittschuhe ist keine Vlieseline notwendig. Falls Sie das Rosenmotiv sticken möchten, achten Sie beim Übertragen auf die Position. Tipps zum Stickern finden Sie auf Seite 7. Bügeln Sie die Vlieseline auf die linke Seite der Stoffteile. Dann Stoff und Futter rechts auf rechts aufeinanderlegen und nur entlang der Oberkante zusammennähen (siehe Abb. A). Sie brauchen zwei solcher Teile.

Die beiden Teile ausbreiten, rechts auf rechts aufeinanderlegen und entlang der Außenkanten zusammensteppen. Dabei im Futterteil eine Wendeöffnung lassen (siehe Abb. B).

Die Nahtzugabe zurückschneiden, den Schlittschuh wenden und das Futter in den Oberstoff schieben. Den oberen Rand großzügig umschlagen, so dass das Futter zu sehen ist. Sorgfältig bügeln. Wie bei den süßen Tüten einen Aufhängebügel aus Draht befestigen (siehe Seite 27) und zur Verzierung eine Schleife festbinden.

Die Farbe zum Anmalen der Kufen können Sie selbst aussuchen. Schleifen Sie die Ränder nach dem Trocknen etwas ab, das sieht schön rustikal aus. Dann die Kufen mit Draht oder passendem Stickgarn unter den Schuhen befestigen.

Die Vorlagen finden Sie auf den Seiten 38–40.

