



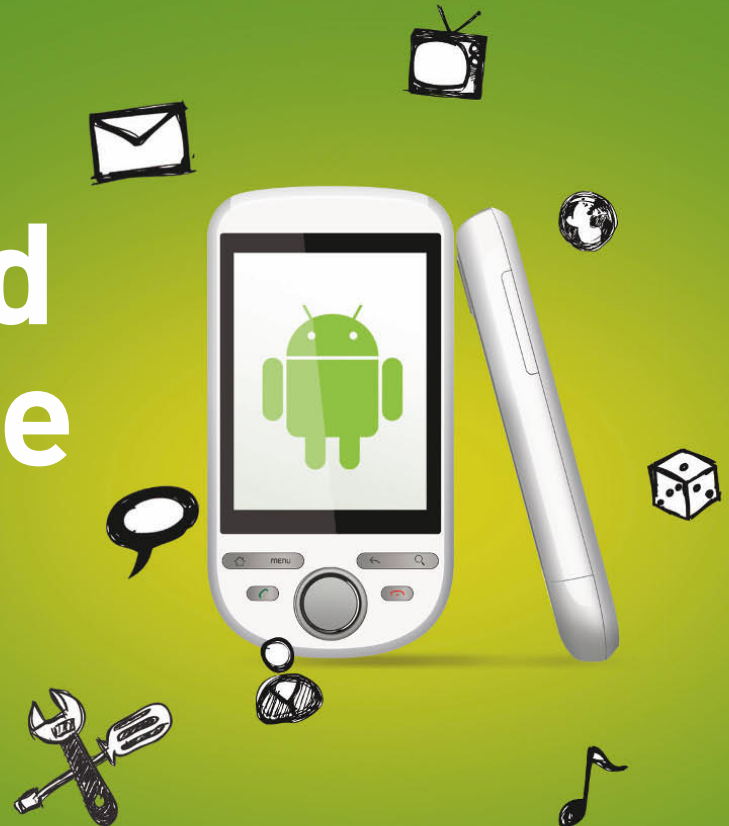
ADDISON-WESLEY

BASICS

Rainer Hattenhauer

Das Android Smartphone

10 Lektionen für Einsteiger





Eine lange Reise beginnt
mit dem ersten Schritt.

Chinesisches Sprichwort

Kapitel 7

Navigation und Reisen

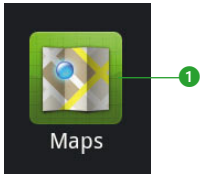
Gute Android Smartphones besitzen einen integrierten GPS-Chip mit fantastischen Möglichkeiten: Dank Anbindung an die beliebten Google Maps weist Ihnen das Handy den Weg zur nächsten Pizzeria oder Tankstelle und im Street View-Modus erkundet man wildfremde Städte, als wäre man dort geboren und aufgewachsen. Auch für Outdoor-Liebhaber hält der Android Market so manche nützliche App bereit.

Google Maps

Das GPS klarmachen

Der Einstieg in die Navigation mit dem Android Phone ist kinderleicht:

1. Starten Sie die App *Google Maps* durch Anklicken des Icons *Maps* (1).
2. Sollten Sie nicht online sein oder Ihr GPS deaktiviert haben, so werden Sie direkt nach dem Start des Programms aufgefordert, dies nachzuholen (2).



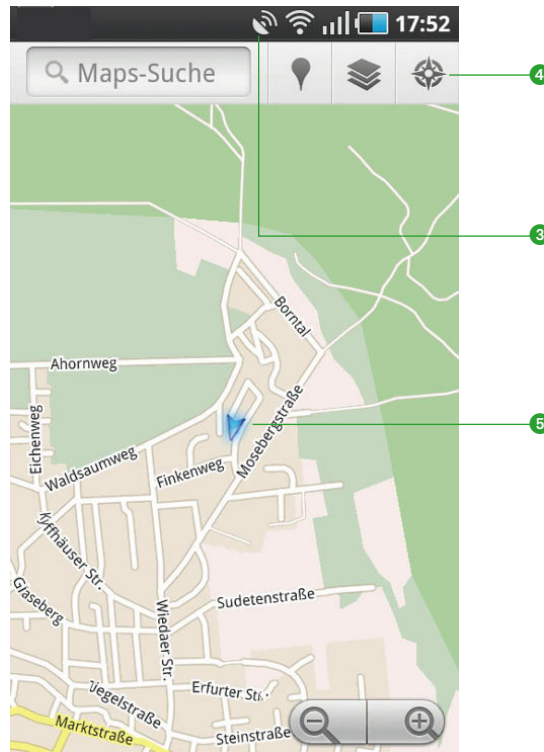
Google Maps – die Mutter aller Karten

Nur nicht ungeduldig werden: Beim ersten Einschalten können durchaus einige Minuten verstreichen, bis das GPS einen Fix (d.h. die Positionsbestimmung per GPS) erfährt. Schneller geht's, wenn Sie online sind: Auf diese Weise wird eine grobe Positionsbestimmung mithilfe des Netzes, in dem Sie sich befinden, vorgenommen. Das Ganze nennt sich dann **A-GPS (Assisted GPS)**.



Nach dem Start der Maps wird geprüft, ob eine Verbindung zum Internet besteht bzw. ob der GPS-Empfänger aktiviert ist. Durch Betätigen des Knopfes »Einstellen« kann dies nachgeholt werden.

3. Erkennen Sie das GPS-Icon in der Statusleiste? Wenn dieses aufhört zu blinken, dann hat Ihr Smartphone Ihre Position bestimmt. Klicken Sie auf das Symbol der Kompassrose, um Ihre Position in den Google Maps anzeigen zu lassen.



- 3 Icon für aktiviertes GPS
 4 Positionsbestimmung des aktuellen Ortes
 5 Aktuelle Position
4. Testen Sie nun die Funktion des GPS, indem Sie sich ein paar Schritte entlang einer Straße bewegen: Sie werden überrascht sein, wie präzise Ihr Standort wiedergegeben wird.

Das beschriebene Verfahren hat einen Nachteil: Die zur Positionsbestimmung verwendeten Karten werden stets aktuell aus dem Internet geladen, Sie müssen somit immer online sein. Seit Version 5 der Google Maps ist das aber nicht mehr erforderlich, da das Programm bereits verwendete Karten in einem Zwischenspeicher (Cache) zur Weiterverwendung ablegt. Gerade im Ausland ist das äußerst praktisch: Planen Sie Ihre Ausflüge bei Vorhandensein einer WLAN-Verbindung direkt in der Unterkunft und nutzen Sie die dabei heruntergeladenen Karten später vor Ort im Offline-Modus – das schont die Urlaubskasse.



Market: *gps status*

Das GPS voll ausreizen: GPS Status

Möchten Sie mehr Informationen über das eingebaute GPS erhalten, so bietet sich die App **GPS Status** an: Damit erhalten Sie insbesondere einen Überblick, welche Satelliten für einen Fix bereits zur Verfügung stehen.

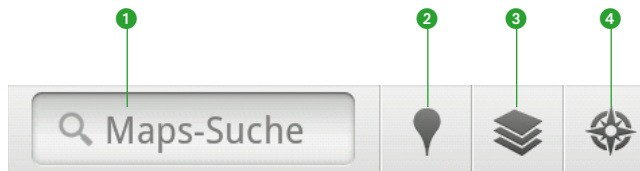


GPS Status liefert umfassende Informationen über das integrierte GPS. Die grünen Punkte zeigen Satelliten, die das GPS bereits erfasst hat

Google Maps verwenden

Nachdem das GPS einsatzbereit ist, schauen wir uns die Funktionen, welche die Google Maps bieten, näher an. Gesteuert wird das Programm über Fingergesten sowie die Symbolleiste und das Programmmenü.

- Verschieben des Kartenausschnitts: einen Finger auf Display legen und mit diesem den aktuellen Ausschnitt verschieben
- Vergrößerung des Bildausschnitts/hineinzoomen: Karte mit zwei gespreizten Fingern auseinanderziehen (Pinch to Zoom). Alternative: auf die Lupe klicken.
- Verkleinerung des Bildausschnitts/hinauszoomen: Karte mit zwei gespreizten Fingern zusammenziehen (Pinch to Zoom). Alternative: auf die Lupe klicken.
- Kippen des Displays in den Navigationsmodus: zwei Finger parallel auf das Display legen und nach oben bzw. unten fahren.



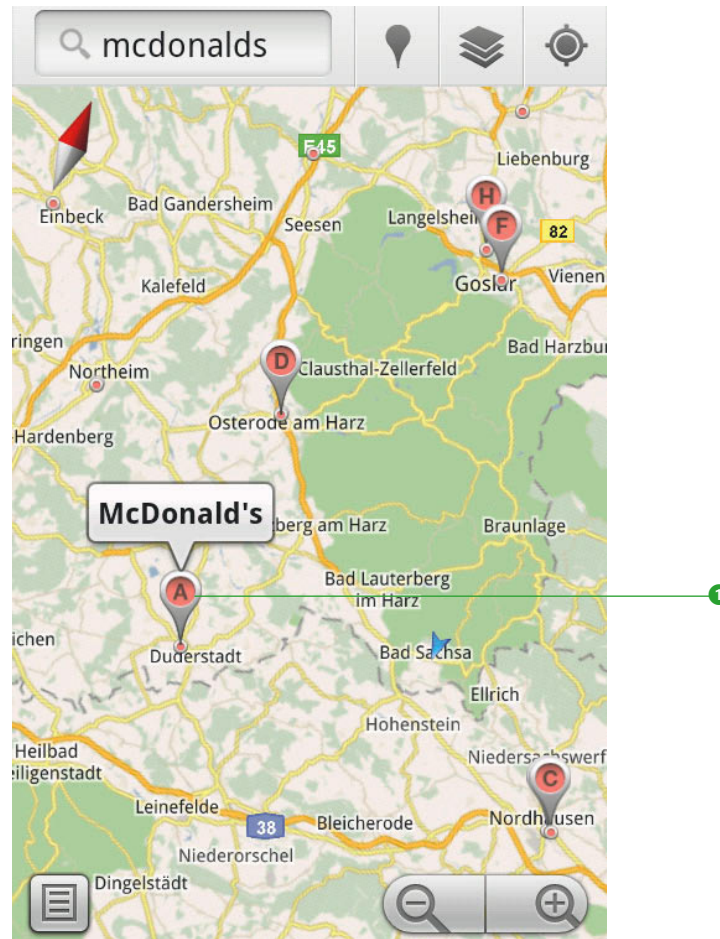
Symbolleiste der Google Maps

- ① Suchfeld zur Eingabe von Orten und Begriffen
- ② Google Places (Interessante Orte wie Banken, Tankstellen, Restaurants . . .), Anbindung an Google Hotpot
- ③ Maps Layer: Mithilfe der Layer können weitere Informationen in die Karte eingeblendet werden.
- ④ Kompass: Zentriert die aktuelle Karte so, dass die Position des Benutzers in der Mitte der Karte liegt.

Dazu einige Beispiele:

Maps-Suche

Suchen Sie doch einfach einmal mit der eingebauten Suche nach Filialen der bekannten Kette mit dem großen gelben M in Ihrer Nähe (1):



Für den Hunger zwischendurch: Wo bitte ist der nächste McDonald's?

Google Places

Noch bequemer funktioniert die Suche nach regionalen Besonderheiten mit Google Places: Klicken Sie auf das Places-Icon (1) und halten Sie spaßeshalber einmal Ausschau nach dem nächstgelegenen Café (2). Die Google Hotpot-Community liefert obendrein noch Bewertungen über die gewählten Lokalitäten.

The screenshot shows the Google Maps interface. At the top left, there is a search bar with the text "In der Nähe suchen" and a magnifying glass icon. To its right is a map icon labeled with a green circle and the number 1. Below this are several category icons: Restaurants (plate and fork), Cafés (coffee cup), Kneipen (beer mug), Hotels (hotel building), Attraktionen (statue), Geldautomaten (ATM), Tankstellen (gas pump), and Hinzufügen (+). At the bottom left, a grey bar shows a location pin and the text "in der Nähe von Stieglitzeck 1".

On the right side, there is a search bar containing the text "cafés" and a magnifying glass icon, labeled with a green circle and the number 2. Below the search bar are two filters: "Entfernung..." and "Bewertung...". The search results list three items:

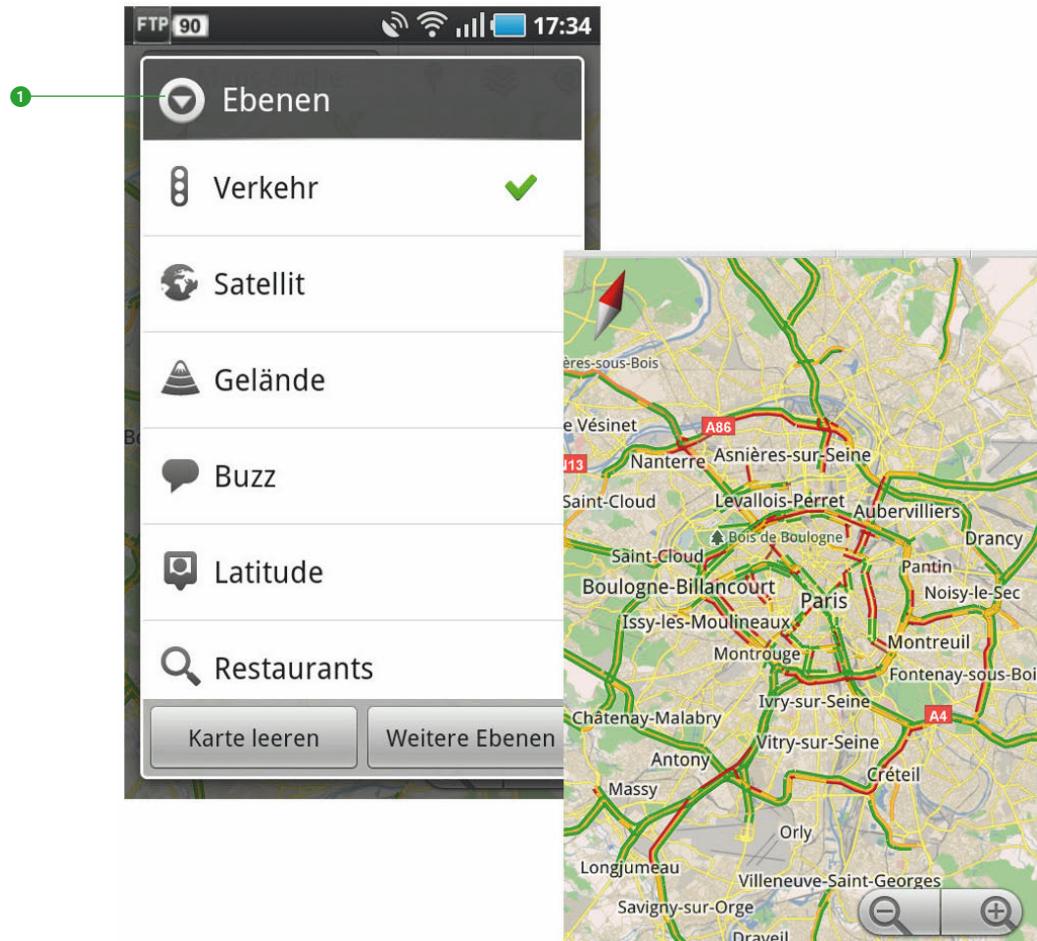
- Fannys Tanzlokal**: Schützenstraße 13, 37441 Bad Sachsa, 1,2 km. Rating: 2 stars. Comment: "Auch die Biergläser habe hier auf Wunsch eine vernünftige Größe von 1L ..."
- Musikcafe Diener Karaoke-Partybar**: Pfaffenwiese 8, 37441 Bad Sachsa, 1,1 km. Rating: 2 stars.
- Brehm**: Hindenburgstraße 7, 37441 Bad Sachsa, 1,3 km. Rating: 2 stars. Comment: "Das Eis ist geschmacklich einwandfrei und preiswert. Die Portionen sind ..."

At the bottom right, a grey bar shows a location pin and the text "in der Nähe von Horst-und-Ursula-Gal..."

Google Places führt Sie zu wichtigen Orten – hier die Cafés in der Nähe Ihres aktuellen Standorts – nebst aussagekräftiger Kommentare zu den Lokalitäten aus Google Hotpot

Google Maps Layer

Sie möchten mit dem Auto verreisen und sich vorher über die aktuelle Verkehrslage informieren? Nutzen Sie die Google Maps Layer (1)!



Die Layer (deutsch: Ebenen) von Google Maps liefern zusätzliche Informationen, im vorliegenden Fall den Verkehrsfluss in der Metropole Paris zur Rushhour. Die rot markierten Strecken sollten Sie tunlichst meiden

Street View und 3D-Gebäude

Einige Funktionen von Google Maps erschließen sich nicht auf den ersten Blick, manche Funktionen lassen sich nachrüsten, so z. B. der Street View-Modus, der in einigen älteren Versionen von Maps erst aus dem Android Market nachinstalliert werden muss. Testen Sie folgendermaßen, ob Street View in Ihrer Maps-App funktioniert:

1. Begeben Sie sich per Maps in eine Stadt, die von Street View erfasst wurde, z. B. Berlin.
2. Suchen Sie nach einem prominenten Ort, z. B. dem Potsdamer Platz.
3. Klicken Sie die auf der Karte erscheinende Markierung (in diesem Fall »Potsdamer Platz«) an.
4. Klicken Sie nun das Street View-Symbol (das Männchen, genannt »Pegman«) an und schauen Sie sich an der gesuchten Adresse um (2).

Potsdamer Platz

Berlin



Diesen Ort weitergeben

In der Nähe suchen

Als Kontakt hinzufügen



*Per Street View sicher durch unbekannte Gefilde navigieren – Google macht's möglich.
Durch Verschieben des Männchens können Sie einen virtuellen Spaziergang machen*

Ebenfalls beeindruckend ist der Darstellungsmodus »3-dimensionale Gebäude«. Der Trick dabei ist, dass Sie dicht genug an die Objekte heranzoomen müssen, am besten mit zwei Fingern via »Pinch to Zoom«. Dann präsentiert sich auch unser Potsdamer Platz als 3D-Modell (📍).



Zoomt man dicht genug in die Karte, so werden Gebäude in Metropolen dreidimensional dargestellt

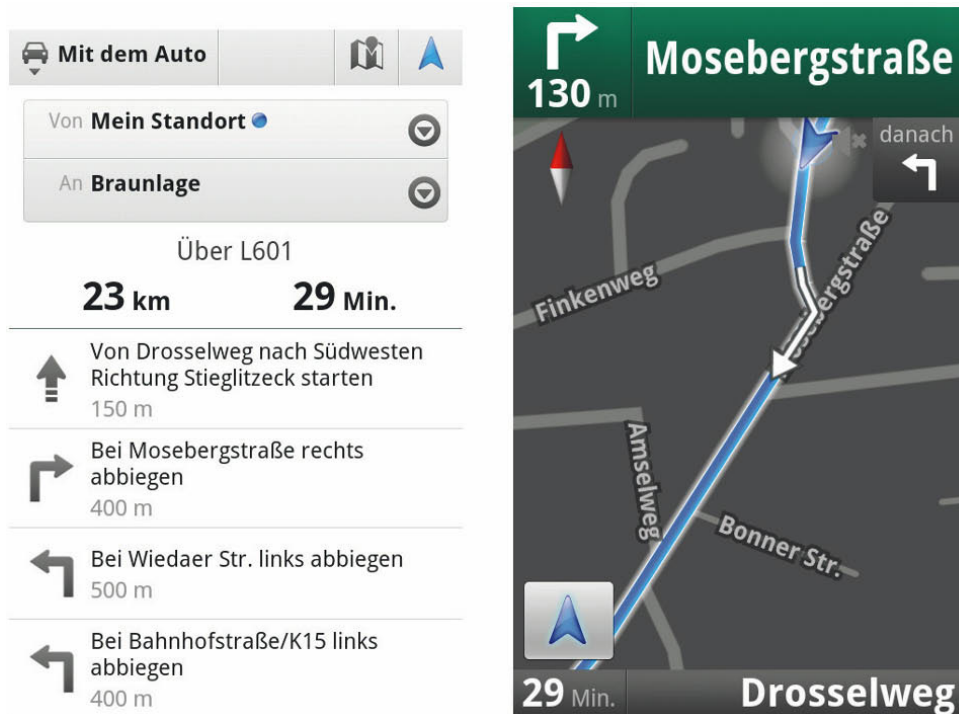
Navigation

Nachdem Sie gelernt haben, mit den Google Maps umzugehen, folgt nun ein kleiner Workshop zur Navigation. Die Navigationsfunktion können Sie entweder aus dem Google Maps-Menü/Option *Route* oder direkt als App namens *Navigation* aufrufen.

Navigation zu einem Zielort

1. Starten Sie Google Maps und wählen Sie im Programmmenü die Option *Route*.
2. Wählen Sie als Startort Ihre aktuelle Position (diese ist in der Regel bereits voreingestellt) und als Zielort einen Ort in der näheren Umgebung.
3. Starten Sie die Routenführung durch Betätigen des Knopfes *Los*.

Einfacher geht's nicht! Das Navigationsprogramm führt Sie nun mithilfe von Sprachanweisungen zum Zielort. Wer mag, kann die Routenführung im Display nachvollziehen. Klicken Sie dazu auf den blauen Navigationspfeil.



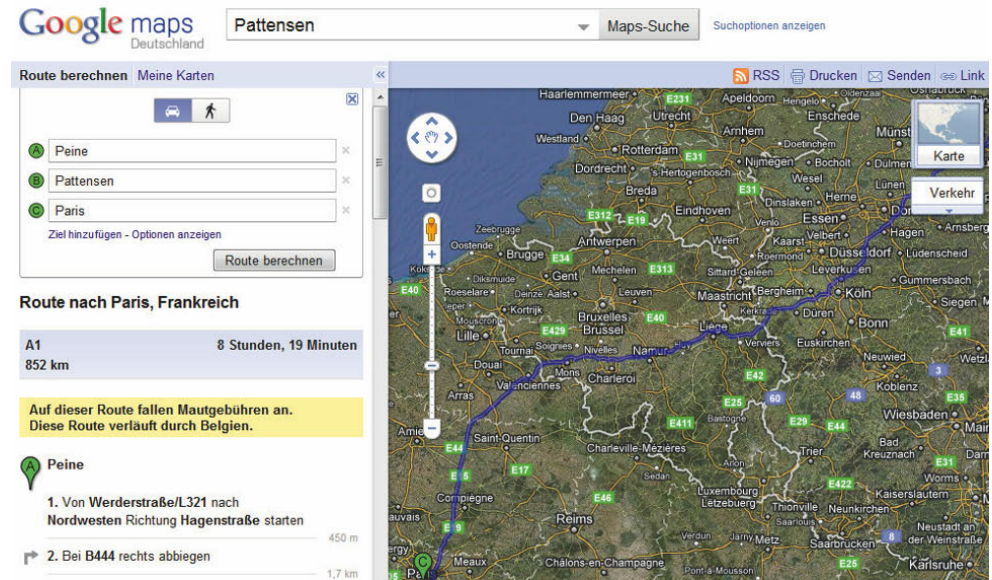
Die Navigation mit dem Android Smartphone ist dank Google Maps kinderleicht. Durch Antippen des blauen Navigationspfeils gelangen Sie vom Roadbook-Modus (linke Bildhälfte) in den Karten-Modus (rechte Bildhälfte).

Routen planen

Natürlich können Sie am Smartphone auch Routen planen, indem Sie individuell Startort, Zwischenstopps und Zielpunkte angeben. Bei hochwertigen Android-Handys funktioniert das sogar per Spracheingabe: Wählen Sie in der Navigations-App einfach die Funktion *Ziel einsprechen* und diktieren Sie eine Route, z. B. »Pattensen über Peine nach Paris« – die Google Cloud setzt das Ergebnis sofort in eine Route um.¹

Die Routenplanung am Smartphone erfordert aufgrund des kleinen Displays zuweilen ein gewisses Maß an Leidensfähigkeit – wesentlich praktischer ist die Vorplanung der Route am PC. Gehen Sie dazu folgendermaßen vor:

1. Loggen Sie sich über einen Browser am PC auf Ihrem Google-Konto ein und begeben Sie sich in den Bereich *Maps*.
2. Wählen Sie den Link *Route berechnen* und geben Sie Start und Ziel ein. Möchten Sie Zwischenstopps hinzufügen, so ergänzen Sie die Liste einfach.



Die Route wird am PC mit Google Maps vorbereitet . . .

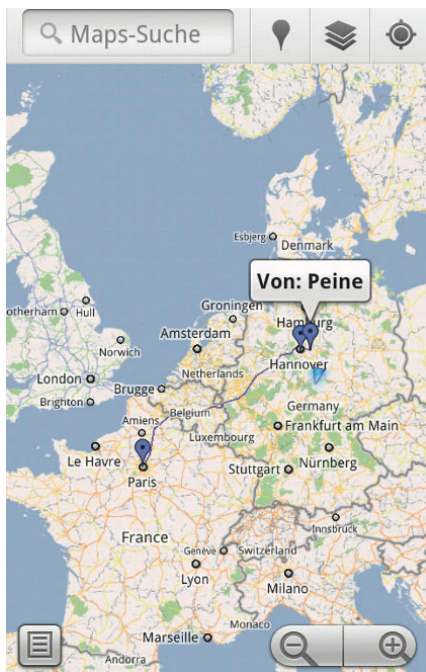
- 1 Sollte das Ergebnis der Spracherkennung nicht Ihren Anforderungen entsprechen, so prüfen Sie im Bereich *Einstellungen*, ob die richtige Sprache für die Erkennung ausgewählt wurde.

- Speichern Sie die errechnete Route ab, indem Sie auf der linken Fensterhälfte den Link *Unter „Meine Karten“ speichern* anklicken.

Haben Sie noch keine eigenen Karten in Ihrem Google Account abgespeichert, so können Sie an dieser Stelle eine neue Karte anlegen. Vergeben Sie dafür einen aussagekräftigen Namen. Die Karte finden Sie später jederzeit über den Google Maps-Link *Meine Karten* wieder.

Um nun von Ihrem Smartphone aus auf die Karte zugreifen zu können, müssen Sie zunächst online gehen.

- Starten Sie die Google Maps-Anwendung auf Ihrem Smartphone und tippen Sie auf die Schaltfläche *Places*. Im Menü der *Places* finden Sie die Option *Meine Karten*. Wählen Sie dort den Startpunkt Ihrer Route aus und starten Sie die Navigation durch Anklicken des Navigationssymbols.



... und auf dem Smartphone vom Google-Konto abgerufen

Nützliche Apps

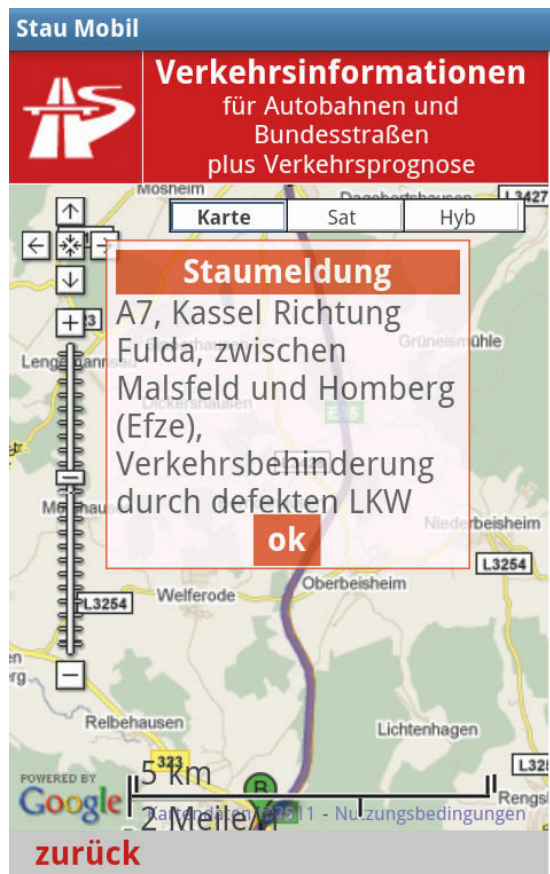
Android lässt sich gerade im Bereich Navigation mit pfiffigen Apps beliebig erweitern. Einige möchte ich nachfolgend vorstellen.



Market: *stau mobil*

Stau Mobil

Diese App liefert Ihnen aktuelle Verkehrsinformationen direkt aufs Handy – Online-
anbindung vorausgesetzt.



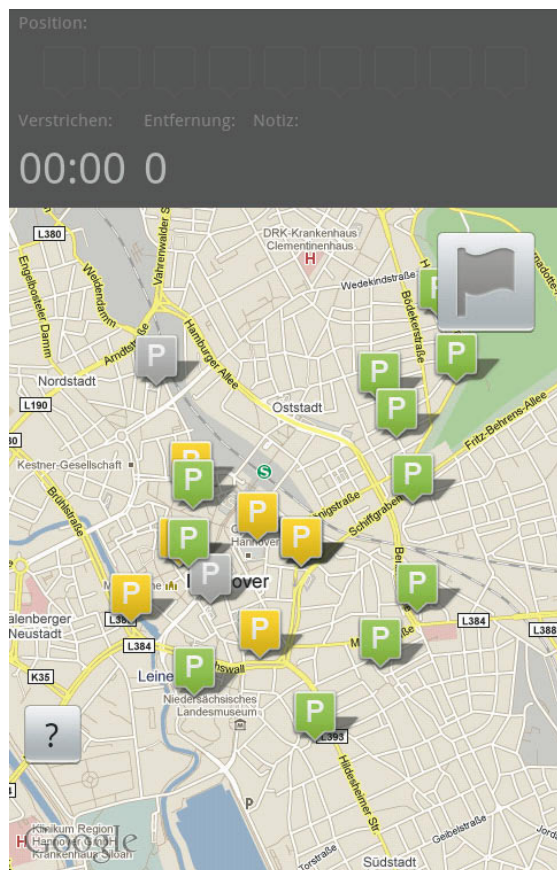
Stau Mobil zeigt die aktuellen Staus

Parkdroid

Wer kennt das nicht – das Auto wurde bei einem Großereignis (Grüße an dieser Stelle an alle CeBIT-Besucher!) in den unendlichen Weiten eines Großparkplatzes geparkt und kann nicht mehr wiedergefunden werden. Hier schafft der *Parkdroid* Abhilfe.



Market: *parkdroid*



Der Parkdroid merkt sich nicht nur Ihren Parkplatz – er findet auch freie Parkplätze!



Market: wikitude drive

Wikitude Drive

Ein wirklich innovatives Navigationssystem: Die Route wird in Form eines HeadUp-Displays in das aktuelle Kamerabild eingeblendet – so kann man quasi durch das Navigationssystem hindurchsehen und sich voll auf den Verkehr konzentrieren. Das Programm kostet derzeit 9,99 € im Android Market.



Alternativen

- NavDroyd
- NAVIGON
- CoPilot Live

Navigation – next generation: Wikitude Drive überlagert die Routenführung mit dem Livebild

Mit Androiden auf Reisen

So richtig nützlich ist so ein Smartphone auch im Urlaub: Fahrpläne öffentlicher Verkehrsmittel lassen sich schnell checken, die Wetterprognose für Frischluftfans ist nur ein Fingerzeig entfernt, und Sportler zeichnen ihre Wanderungen, Skitouren oder Segeltörns mit einem Tracking-Programm auf. Lernen Sie nützliche Apps kennen, die Ihnen in der schönsten Zeit des Jahres wertvolle Dienste leisten.

Öffentliche Verkehrsmittel nutzen

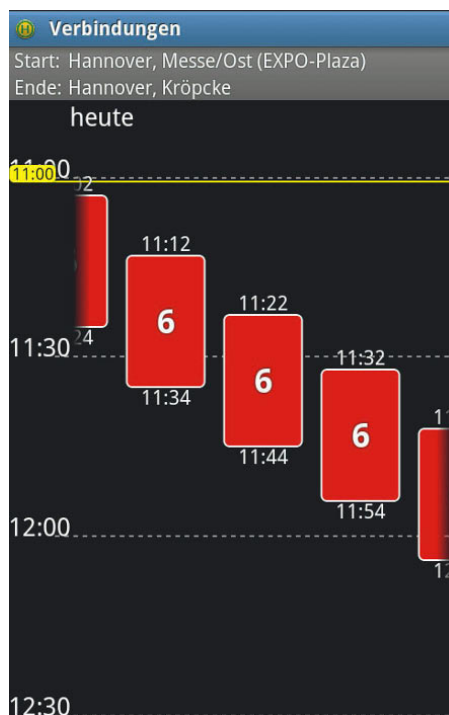
Sie sind in einer fremden Stadt und möchten sich mit öffentlichen Verkehrsmitteln fortbewegen. Bevor Sie sich an der Bushaltestelle durch die kryptischen Pläne quälen, sollten Sie sich einmal *Öffi* anschauen – dieses gibt die Fahrpläne der meisten deutschen und europäischen Metropolen wieder.

Öffi

Das Programm besteht aus zwei Teilmodulen: *Öffi Haltestellen* listet Ihnen – GPS-Empfang vorausgesetzt – die in Ihrer Nähe befindlichen Haltestellen öffentlicher Verkehrsmittel auf. *Öffi Verbindung* errechnet schließlich die Verbindung zum gewünschten Zielort.



Market: *öffi*



Öffi sucht Verbindungen und findet Haltestellen in Ihrer Nähe, sofern das GPS aktiviert ist



Market: db navigator

DB Navigator

Den aktuellen Bahnfahrplan können Sie mit dem DB Navigator einsehen: Geben Sie Start- und Zielort ein, und das Programm sucht eine Verbindung für Sie heraus.

DB Details

 RB 14464
11:08 Bad Sachsa Gleis 1
12:08 Göttingen Gleis 7
 ICE 587 BR
13:02 Göttingen Gleis 10
14:28 Würzburg Hbf Gleis 4
 ICE 627 BT
15:05 Würzburg Hbf Gleis 4
17:04 München Hbf Gleis 22
 Aktuelle Zuginfos
 Handy-Ticket buchen

Der DB Navigator findet alle Zugverbindungen innerhalb von Deutschland. Bei Bedarf können Sie mit der App auch gleich ein Handyticket buchen: Dabei handelt es sich um ein Piktogramm ähnlich den im Buch verwendeten QR-Codes, die vom Schaffner mit einem Scanner eingelesen werden

Informationen vor Ort einholen

Wo finde ich ein gutes Hotel? Welches kulturelle Angebot erwartet mich am Reiseziel? Ihr Android Smartphone gibt Ihnen bereitwillig Auskunft.

Ein Hotel finden

Bewährt hat sich hier insbesondere die App von TripAdvisor. Damit können Sie Hotels und Pensionen in der Nähe finden sowie aktuelle Rezensionen anschauen. Zusätzlich werden von der TripAdvisor-Community Gaststätten und Sehenswürdigkeiten empfohlen.



The screenshot shows the TripAdvisor app interface. At the top is the TripAdvisor logo and a search bar. Below the search bar, there are three tabs: 'Wohnen', 'Essen', and 'Besuchen'. The main content area displays 'Unterkünfte in der Nähe von Drosselweg 6, Bad Sachsa, Lower Saxony' with a link to 'Standort ändern'. It lists 'Hotels (213)', 'B&Bs/Pensionen (69)', and 'Andere (12)'. There is a 'Suchergebnisse filtern' button and a 'Sortieren nach: Entfernung Bewertung' section. The featured listing is 'Hotel Waldschlösschen' with an average price of 32 € - 56 € (75 \$) and a 'PREISVERGLEICH' button. A 'Karte anzeigen 0.74 km W' button is also visible. At the bottom, there is a link for 'Sonnenhof - Bad Sachsa'.



Market: tripadvisor

Alternativen

- HRS
- Hotelauskunft

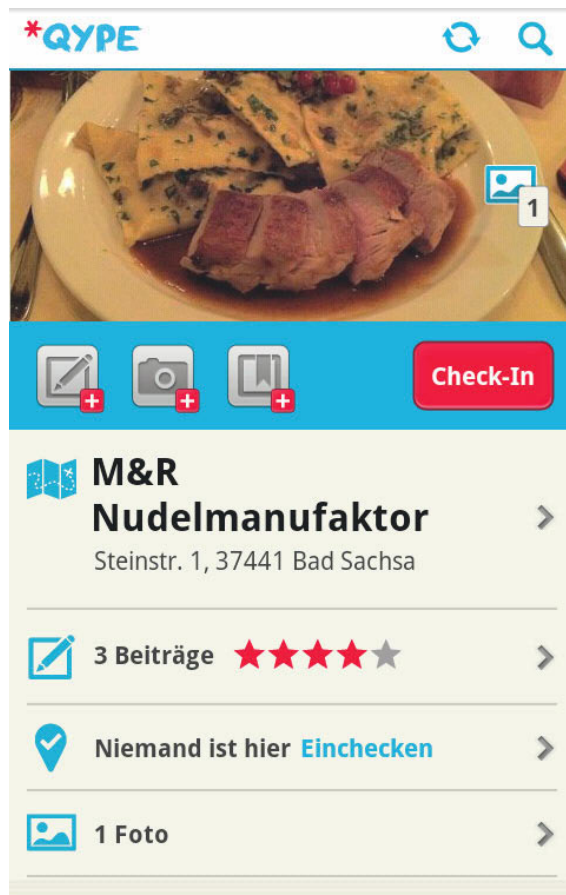
Mit der TripAdvisor-App finden Sie günstige Quartiere – bei eingeschaltetem GPS werden empfehlenswerte Unterkünfte in der unmittelbaren Umgebung angezeigt



Market: qype

Die Umgebung erkunden

Was ist los in der Umgebung? Neben den bereits erwähnten Google Places bzw. Google Hotpot bietet sich das Qype Radar an, um die lokale Szene zu erforschen. Insbesondere die Restaurantkritiken sind empfehlenswert.



Über die Qype-Community erhalten Sie Informationen direkt aus der Szene – schauen Sie sich einfach einmal in der Umgebung um

... und auch das darf nicht fehlen: der schnellste Weg zum Örtchen, wenn's mal pressiert:



Market: toiletten finder

Die öffentlichen Toiletten im Harz sind dünn gesät – dafür gibt's Wald in Hülle und Fülle ;-)



Weißt du, wie viel Sternlein stehen? Auch in ausländischen Gefilden beeindruckt Sie Ihre Begleitung durch eine zielsichere Identifizierung des Sternbilds – Google Sky Map macht's möglich:

Market: google sky map



Ein Blick gen Himmel mit dem Smartphone erklärt Ihnen das Sternbild – dank Google Sky Map. Der integrierte GPS-Chip sorgt dafür, dass die Sterne richtig zugeordnet werden

Android als Wetterfrosch

Die aktuelle Wettervorhersage an jedem beliebigen Ort mit sich führen – das ist insbesondere dann recht praktisch, wenn man während der Rad- oder Motorradtour Ausblick auf herannahende Niederschlagsgebiete erhält. Und im Urlaub schätzt man den Ausblick auf die nächstgelegene Webcam, um das Wander- oder Skiwetter auf dem Berggipfel zu erkunden.

Wettervorhersageprogramme

Die Wetter-App *wetter.info*, die von der Telekom AG kostenlos angeboten wird, bietet eine perfekte Wettervorhersage. Über das Hauptmenü der App können Sie verschiedene Orte ergänzen, deren Wetter Ihnen dann per Knopfdruck angezeigt wird.



Market: *wetter.info*



Die wetter.info-App bietet eine Vielzahl von Funktionen, die den durchschnittlichen Wetterinteressierten vollauf zufrieden stellen

Alternativen

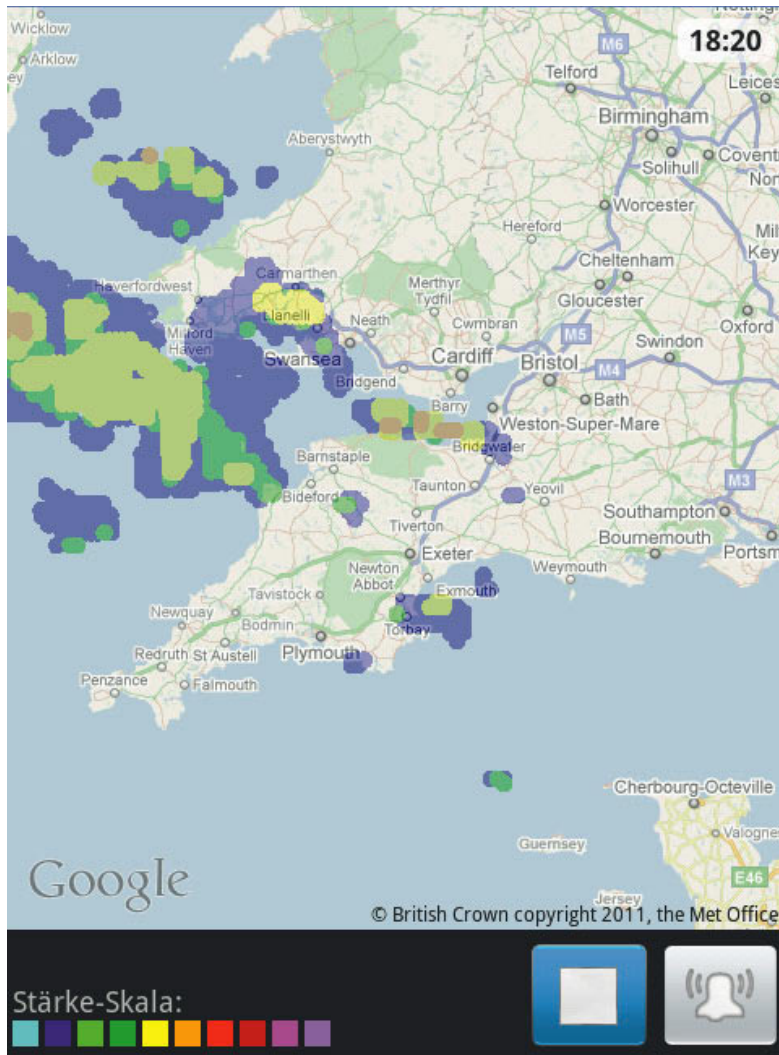
- [WeatherPro](#)
- [wetter.com](#)

Das Menü der App bietet folgende Funktionen:

- **Orte bearbeiten:** Hier ergänzen Sie die für Sie interessanten Vorhersageorte.
- **Ort löschen:** Damit wird der aktuelle Ort aus der Liste gelöscht.
- **Karten:** Hier wird die aktuelle Vorhersagekarte für Ihr gewähltes Gebiet gezeigt.
- **Niederschlag:** Zeigt das aktuelle Niederschlagsradar inklusive Niederschlagsvorhersage.
- **Videos:** Der aktuelle Wetterbericht in Form eines kurzen Videos.

Niederschlags- und Windvorhersage

Obwohl schon in einigen Wettervorhersageprogrammen integriert, bieten sich spezielle Niederschlagsvorhersage-Apps an, die Zugriff auf einen erweiterten Datenpool bieten. Hier greifen viele Anwender gern auf *Regen-Alarm (Plus)* zurück. Das Programm liefert eine sehr genaue Vorhersage herannahender Niederschlagsgebiete nebst Alarmfunktion, was für Wanderer, Zweirad- und Skifahrer von unschätzbarem Wert ist. In der OSM-Version benutzt das Programm das Kartenmaterial von OpenStreetMap zur Darstellung des Hintergrunds.



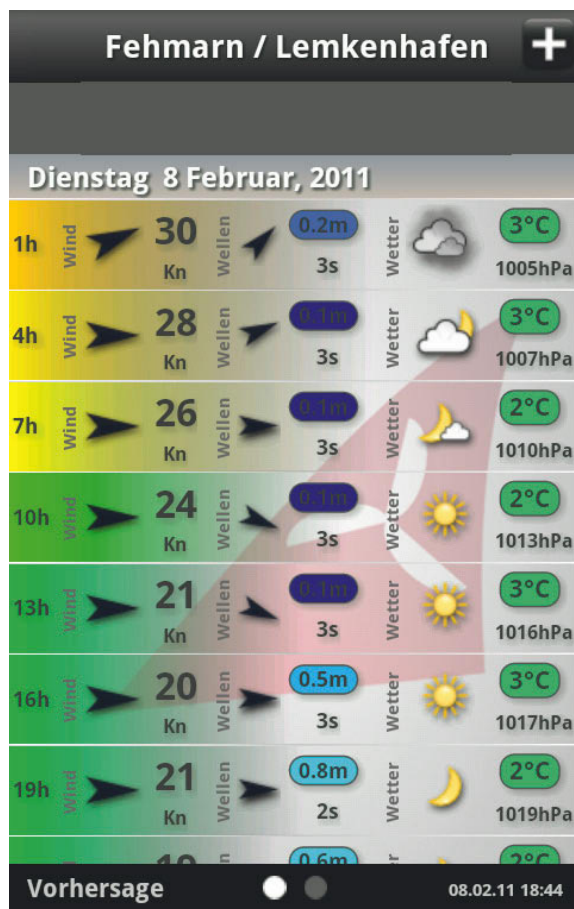
Market: Regen-Alarm

Die englische Insel macht ihrem Ruf mal wieder alle Ehre: Das nächste Tief zieht heran, hier beobachtet mit Regen-Alarm



Market: Windfinder

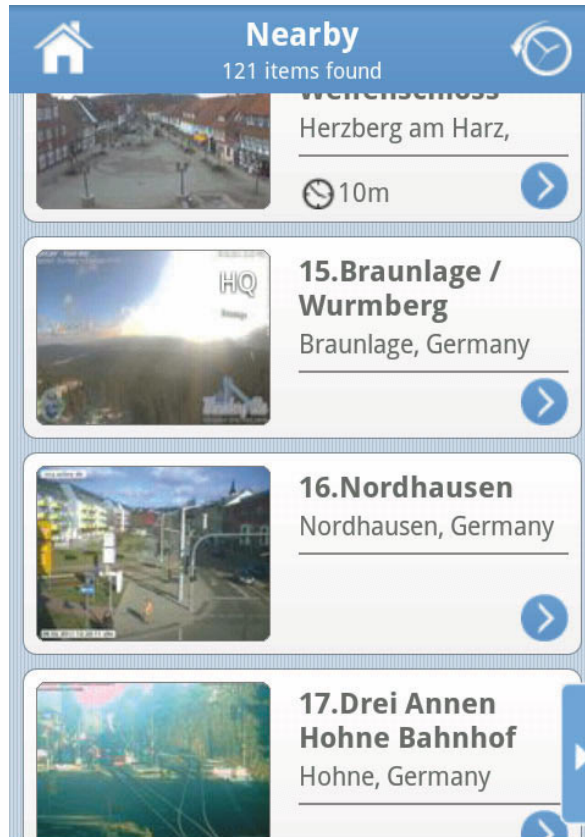
Für Sportler, die auf eine genaue Windprognose angewiesen sind, bietet sich darüber hinaus die *Windfinder-(Pro)-App* an:



Das freut den Surfer: die genaue Wind- und Wellenvorhersage mit der Windfinder-App

Alternativen/Ergänzungen

- bergfex/Ski (aktuelle Skiwettervorhersage)
- Worldscope Webcams (Webcambrowser)



Mit dem WorldScope Webcambrowser haben Sie Zugriff auf fast alle Webcams dieser Welt

Das eingebaute GPS als Hilfsgerät

Ihr Smartphone bietet mit seinem eingebauten GPS weitere Möglichkeiten, die damit gesammelten Geodaten in einem neuen Kontext zu nutzen.

Geocaching

Beim Geocaching sucht man kleine »Schätze« (in der Regel billige Plastikfiguren o. Ä.), die Mitglieder der Caching-Community an geheimen Orten versteckt haben. Die Orte werden im Internet auf der Community-Seite durch Angabe der GPS-Koordinaten beschrieben. Android bietet eine Vielzahl von Apps, die den angehenden Geocacher bei der Schatzsuche unterstützen. Im Folgenden stelle ich Ihnen die beliebte Anwendung *c:geo* vor.

1. Installieren Sie *c:geo* zunächst über den Android Market.

Zur optimalen Nutzung des Programms schließen Sie sich idealerweise einer Geocaching-Community ein:

2. Begeben Sie sich auf <http://www.geocaching.com/> und registrieren Sie sich dort.



Market: *c:geo*

Geocaching - The Official Global GPS Cache Hunt Site





HALLO

Basic Member
Seit: 10/23/2010
Gefundene Caches:
Versteckte Caches:

[Werte Deine Mitgliedschaft auf Dein Benutzerprofil](#) | [Abmelden](#)

ERSTE SCHRITTE

CACHES SUCHEN UND VERSTECKEN

BENCHMARKS SUCHEN

TRACKABLES (TBS UND GEOCOINS)

DEIN PROFIL

NÜTZLICHE LINKS

FORUM

BLOG

GPS-GERÄTE

GEOCACHING SHOP

What Is Geocaching?



0:00 / 1:52

WILLKOMMEN BEI GEOCACHING.COM

Geocaching ist eine High-Tech-Schatzsuche, an der weltweit abenteuerlustige Menschen mit GPS-Geräten teilnehmen. Grundlage des Spiels ist es, im Freien versteckte Behälter, sogenannte Geocaches, zu finden und über die Erlebnisse online zu berichten. Geocaching ist für alle Altersgruppen geeignet. Geocacher bilden eine starke Gemeinschaft und unterstützen den Schutz der Natur. Suche einen Geocache über das unten stehende Formular oder informiere Dich über die [ersten Schritte](#).

SUCHE NACH GEOCACHES

Es gibt etwa **1,290,558** aktive Geocaches weltweit. Gib Deine Postleitzahl oder Adresse ein und klicke auf "Suche", um die Caches in Deiner Umgebung anzuzeigen.

98103

[Determine My Location](#)

Du kannst auch nach dem GC-Code suchen, wenn Du den Code eines bestimmten Caches kennst.

GC

[Erweiterte Suche](#)

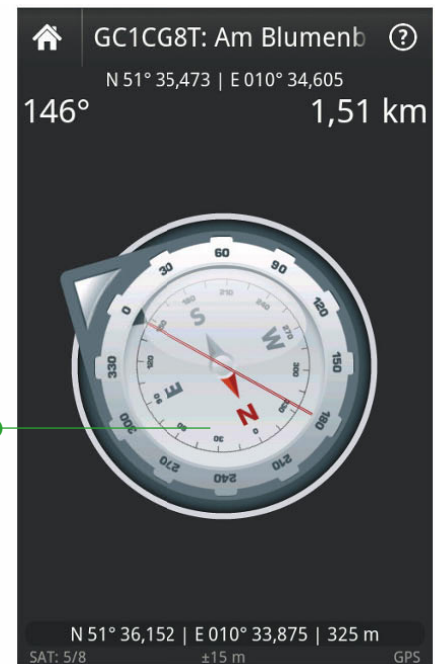
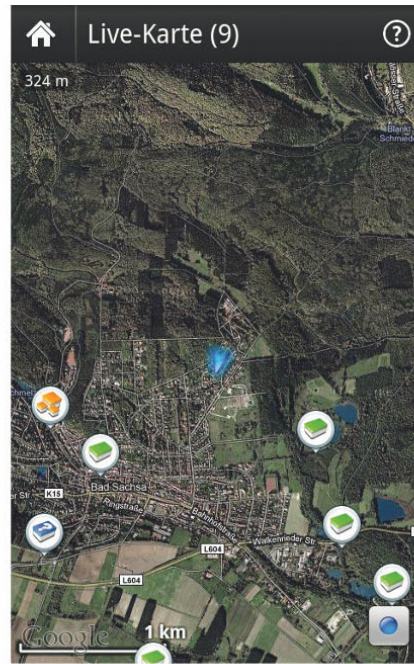
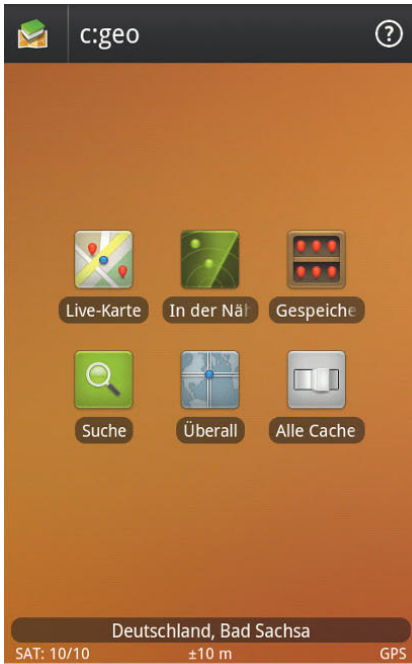
FOLLOW US

Keep up with the very latest from Geocaching.com:

Auf geocaching.com finden Sie eine aktive Community, die Ihnen Geocaches in Ihrer Nähe anzeigt

- Das Programm c:geo bietet Ihnen nun eine einfache Schnittstelle zur Geocaching-Community. Nach dem ersten Programmstart werden Sie aufgefordert, Ihre Logindaten für die geocaching.com-Seite anzugeben.

Achten Sie darauf, dass Ihr GPS-Empfänger aktiviert ist und dass Sie online sind.



Drei Ansichten des Geocaching-Programms c:geo: Hauptmenü, Live-Karte, Kompassdarstellung zur Suche des Cache. Im vorliegenden Fall muss sich der Suchende in Richtung »10 Uhr« bewegen, um sich dem Cache zu nähern

Das Programm bietet die folgenden wichtigen Menüpunkte:

- **Live-Karte:** In dieser Ansicht werden die in der Nähe befindlichen Caches auf der Google Maps-Karte angezeigt.
- **In der Nähe:** Alle in der Nähe befindlichen Caches werden in Listenform dargestellt.
- **Suche:** Hier lassen sich die GPS-Koordinaten von Caches zur Suche direkt eingeben.
- **Schalter »Alle Cache«:** Mit diesem Untermenü können Sie einen Filter für verschiedene Cachetypen setzen.

Zum konkreten Aufspüren eines Cache in Ihrer Nähe gehen Sie am besten folgendermaßen vor:

4. Wählen Sie einen Cache über die *Live-Karte* oder den Menüpunkt *In der Nähe* aus und klicken Sie auf das Kompassrosensymbol. Es erscheint der Caching-Kompass (1). Folgen Sie dem Richtungsanzeiger.

Im oberen rechten Bildbereich wird die aktuelle Entfernung zum Cache angegeben, im linken Bereich die Richtung in Grad, bezogen auf die Nordrichtung. Schrumpft die Entfernung auf null, dann befinden Sie sich in unmittelbarer Nähe des Cache. Jetzt heißt es, die Augen aufhalten und den Cache ausfindig machen. Viel Erfolg dabei!

Tracking

Bei Sportarten wie Laufen, Radfahren, Skifahren o. Ä. möchte man gern sein zurückgelegtes Streckenpensum überprüfen. Das Mittel der Wahl ist hier ein Tracking-Programm: Dieses zeichnet zurückgelegte Wege und Geschwindigkeiten mithilfe des GPS auf. Besorgen Sie sich also zunächst ein Tracking-Programm. Ich verwende nachfolgend die App *My Tracks* von Google.

1. Aktivieren Sie Ihren GPS-Empfänger und starten Sie die App *My Tracks*.
2. Wählen Sie im Hauptmenü des Programms den Menüpunkt *Track aufzeichnen*.
3. Legen Sie los mit Ihrer sportlichen Aktivität!

Sie können sich während der Aufzeichnung jederzeit das Höhenprofil sowie die aktuellen Daten anschauen, indem Sie die Pfeile am Kartenrand anklicken (1).

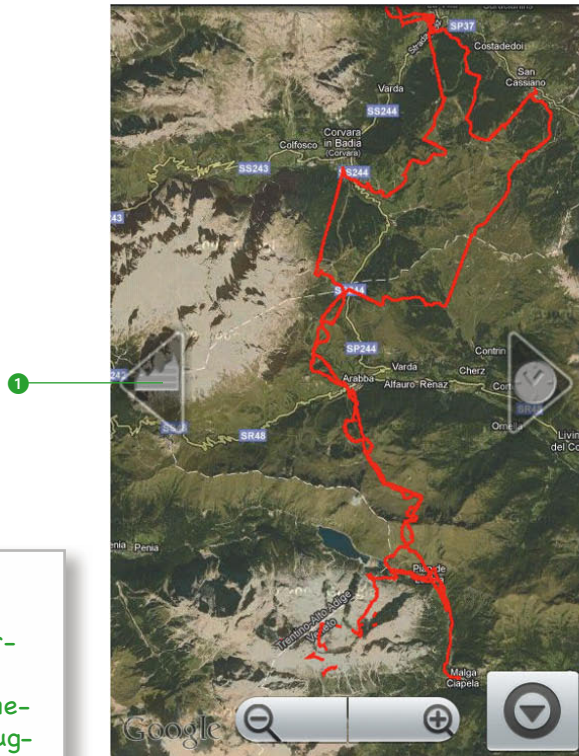
4. Nach Abschluss stoppen Sie die Aufzeichnung über das Hauptmenü. Sie können den Track nun zur Weiterverarbeitung auf die SD-Karte Ihres Smartphones oder auch direkt in Ihr Google-Konto exportieren.

Alternativen

- Geocaching: Offizielle App der Geocaching-Community
- Geocacher



Market: *my tracks*



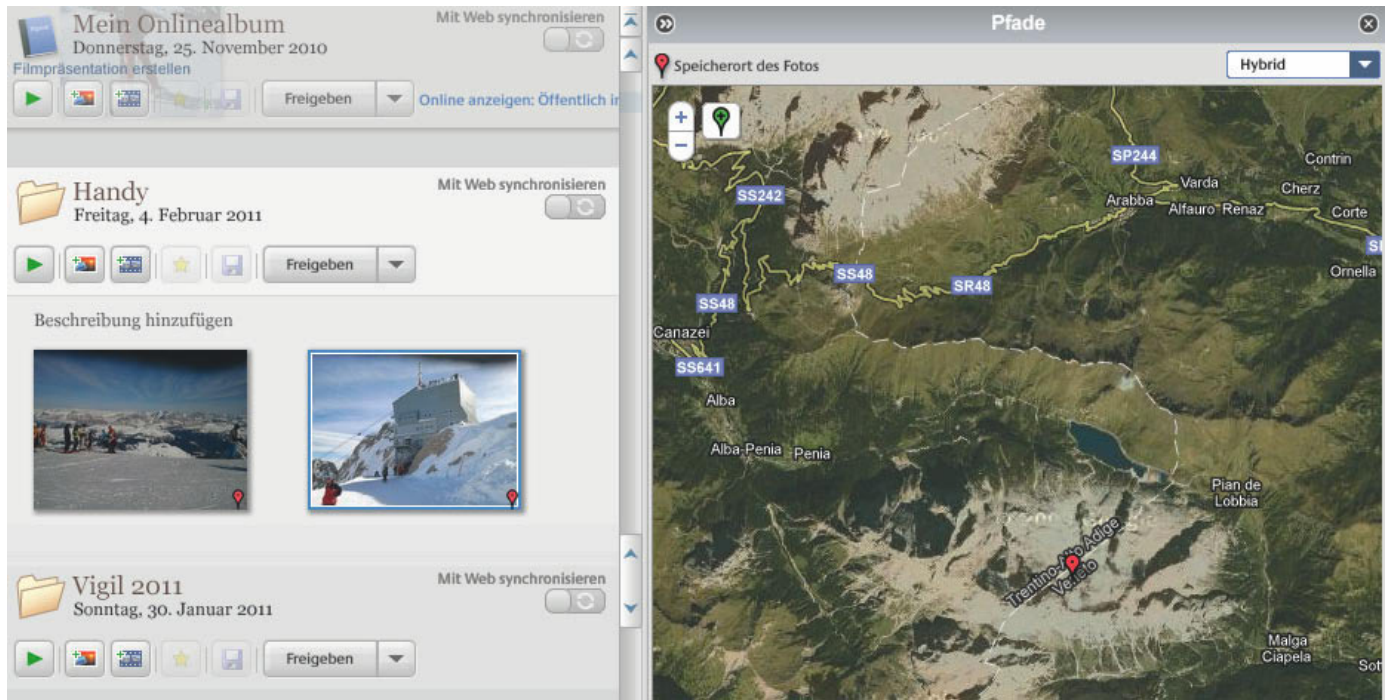
Geschwindigkeit		km Std
Gesamtentfernung		45,15 km
Max. Geschwindigkeit		76,17 km/Std
Gesamtzeit		2:54:36
Durchschnittsgeschw.		15,52 km/Std
Zeit in Bewegung		2:06:26
Durchschnitt in Bew.		21,42 km/Std
Höhe		2.253 m
Höhengewinn		2.934 m
Niedrigste Höhenlage		1.478 m
Höchste Höhenlage		2.360 m
Minimale Steigung		-65,9%
Maximale Steigung		245,5%
Breitengrad		46,43629
Längengrad		11,86285

- Alternativen**
- Speed View: das GPS als Tacho verwenden
 - Flight Track: Onlineverfolgung von Flugzeugen der bekanntesten Linien

My Tracks im Kartenmodus sowie bei der Darstellung der Bewegungsdetails – im vorliegenden Fall wurde eine Tagestour per Ski von der Sella zur Marmolada aufgezeichnet

Geotagging

Wenn Sie Fotos mit der integrierten Smartphone-Kamera erstellen, dann sollten Sie darauf achten, dass der GPS-Empfänger des Geräts aktiviert ist und ein Satellitenfix vorliegt. In diesem Fall wird jedes aufgenommene Bild oder Video mit den aktuellen GPS-Koordinaten versehen, man spricht in einem solchen Fall von *Geotagging*. Wenn Sie später das Bild am PC idealerweise mit Googles Bildbearbeitungssoftware Picasa (<http://picasa.google.de>) betrachten, wird der Aufnahmeort anhand der geografischen Daten rekonstruiert.



Der Aufnahmeort geogetaggtter Fotos lässt sich nach dem Urlaub mithilfe des Google-Programms Picasa in den Google Maps anzeigen, hier der Gipfel der berühmten Marmolada in Südtirol