

3-8272-5823-5 Windows Me durchBlick!

1 • Windows *Me* installieren

2 • Windows *Me* – Der erste Kontakt

3 • Hardware und Drucker einrichten

4 • Desktop und Arbeitsplatz

5 • Desktop und Startmenü einrichten

6 • Programme installieren und anwenden

7 • Zubehör: Kommunikationssoftware

8 • Zubehör: Text, Grafik, Rechnen

9 • Zubehör: Multimedia

10 • Spiele

11 • Zubehör: Systemprogramme

12 • Die Systemsteuerung

13 • Der Windows Explorer

14 • Das Heimnetzwerk

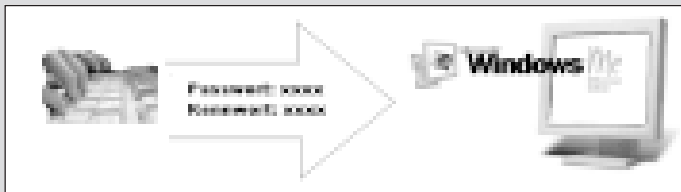
15 • Internet, E-Mail und Newsgroups

Einschalten, anmelden und los geht's: So einfach ist Windows *Me* zu bedienen. Lassen Sie sich in diesem Kapitel zeigen, wie die Anmeldung funktioniert, wie sich mehrere Benutzer anmelden und wie Sie Hilfe erhalten, wenn etwas klemmt.

## Anmelden unter Windows Me

■ Nach dem **Einschalten** des Computers melden Sie sich an, damit Windows Me weiß, wer am Gerät sitzt und Ihnen als Benutzer Ihre **persönlichen Einstellungen** wieder zuweisen kann.

■ Sie können auch weitere Benutzer anlegen und sogar die Benutzer **verwalten**.

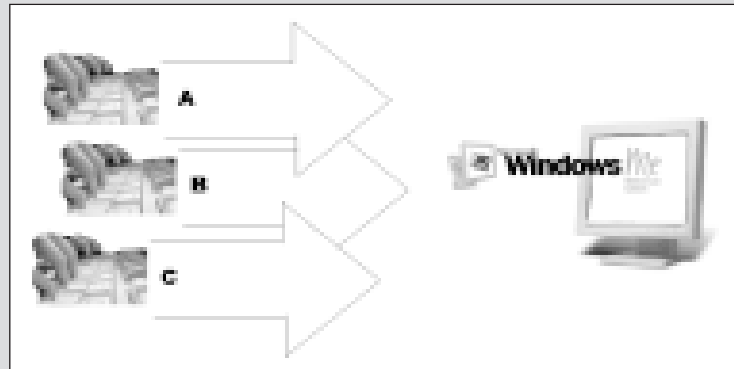


### Ein Benutzer

Anmeldung mit Namen und Kennwort. Beides wurde während der Installation festgelegt.

### Mehrbenutzer

Jeder Benutzer meldet sich mit dem ihm zugewiesenen Namen und Kennwort an. Diese Namen und Kennwörter werden in der Benutzerverwaltung verwaltet.

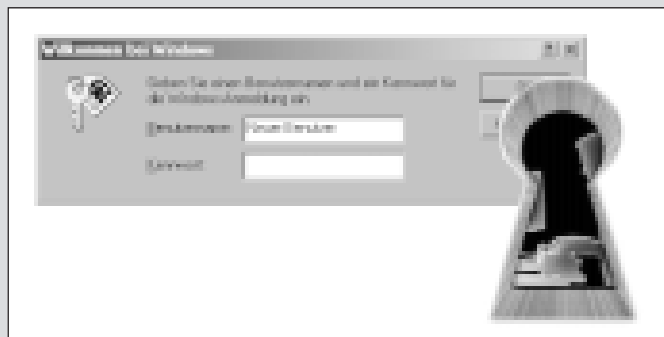


## Zugriffsschutz für Windows Me?

■ Windows Me bietet, wenn Sie nicht in einem großen Netzwerk arbeiten, keinen **Zugriffsschutz**. Wer sich mit neuem Namen anmeldet, wird automatisch als **neuer Benutzer** registriert.

■ Wenn Sie Ihren Computer vor dem Zugriff anderer Personen schützen wollen, verwenden Sie ein **BIOS-Passwort**.

Für die Einrichtung eines BIOS-Passworts nach dem Start die **[Entf]**-Taste drücken.



## Die erste Anmeldung

**1** Schalten Sie zuerst den **Bildschirm** und dann den **Computer** ein.

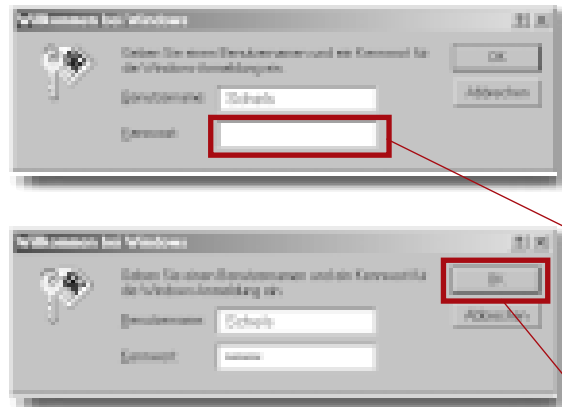
**2** Windows Me wird in den **Arbeitsspeicher** geladen, dann erscheint die **Anmeldung**. Der Name wird vorgeschlagen, geben Sie Ihr **Kennwort** ein.

**3** Bestätigen Sie mit **Klick** auf **OK**.

*Wenn Sie auf Abbrechen klicken, startet Windows Me ohne Zuweisung eines Benutzerprofils.*

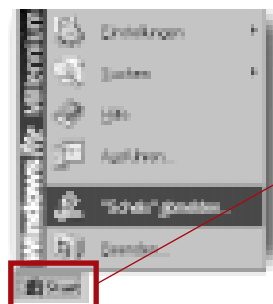
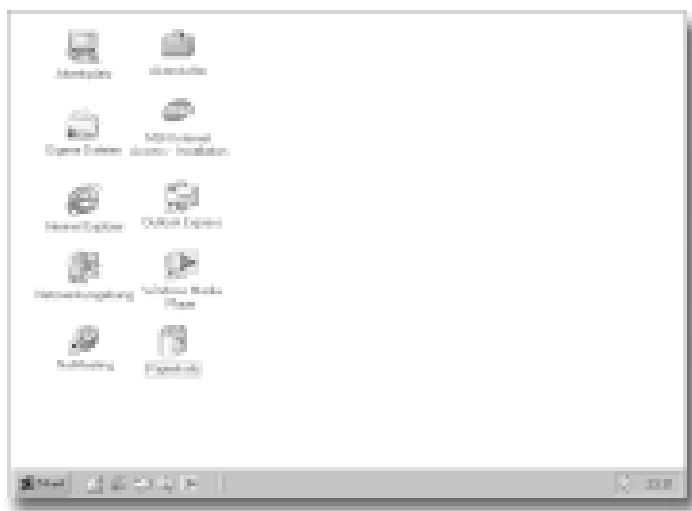
**4** Das Betriebssystem präsentiert den **Desktop**, den elektronischen Schreibtisch.

**5** Im **Startmenü** können Sie feststellen, unter welchem **Namen** Sie angemeldet sind.



*Das Kennwort wird verschlüsselt.*

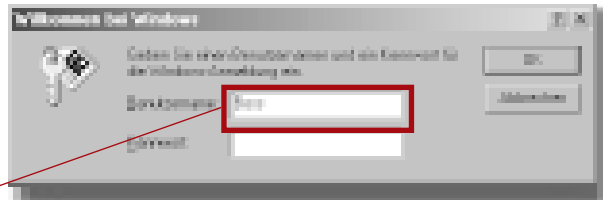
■ Je nach Installation kann Windows Me auch ohne diese Anmeldung starten.



## Profile für mehrere Benutzer

### 1

Geben Sie bei der **Anmeldung** einen neuen Namen ein, wird für diesen automatisch ein **Profil** angelegt.



Das Profil speichert die Anmeldeinformationen und die persönlichen Einstellungen des Benutzers.

### 2

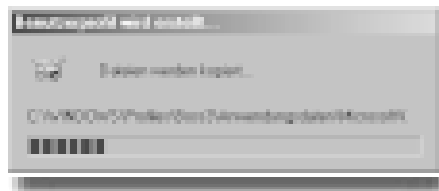
**Bestätigen** Sie die Frage mit Ja, wenn Sie dieses Profil **behalten** wollen.



■ Wenn Sie die Frage mit **Nein** beantworten, wird der neue Benutzer **nicht** angelegt.

### 3

Das **Benutzerprofil** wird angelegt, bei der nächsten Anmeldung unter diesem Namen werden Sie Ihre **persönlichen Einstellungen** wiederfinden.



Im Benutzerprofil werden auch die Einstellungen von Windows-Programmen (Word, Excel etc.) gespeichert.

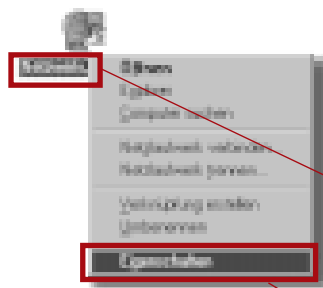
## Benutzerverwaltung in der Systemsteuerung

■ In der **Systemsteuerung** finden Sie ein Programm zur **Verwaltung** aller angemeldeten Benutzer (siehe Kapitel 12).

Suchweg:  
Start/Einstellungen/  
Systemsteuerung



■ Sie können sich beim Anmelden die **Liste** aller Benutzer zeigen lassen. Das macht die Prozedur leichter, wenn **mehrere** Anwender an einem PC arbeiten.

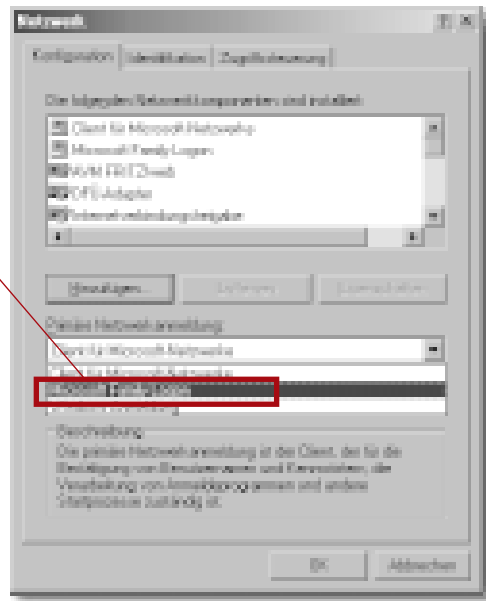


## Der Family Logon

**1** Markieren Sie das Symbol **Netzwerkumgebung** auf dem Desktop mit der **rechten** Maustaste. Wählen Sie aus dem Menü den Eintrag **Eigenschaften**.

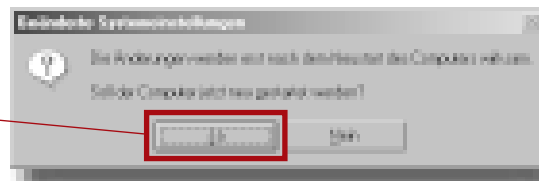
2

Die **Netzwerkeinstellungen** werden eingeblendet, Sie können die **Anmeldeart** ändern. Wählen Sie *Family Logon*, wenn Sie die **Liste** der Benutzer bei der Anmeldung angezeigt bekommen wollen.



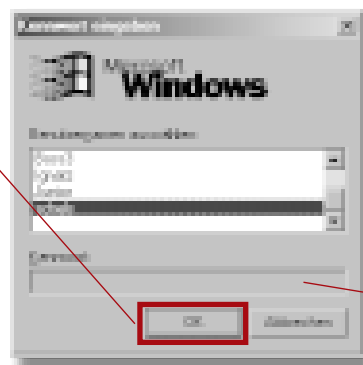
3

**Starten** Sie das Betriebssystem **neu**.



4

Der **Family Logon** wird jetzt angezeigt, und Sie können den Benutzer aus der **Liste** wählen.



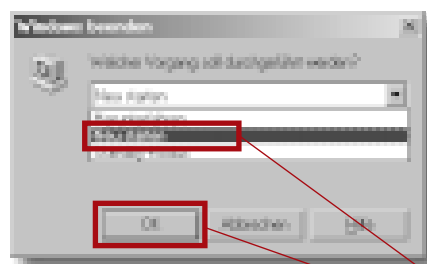
*Für Benutzer ohne Kennwort bleibt das untere Feld gesperrt.*

## Abmelden oder Beenden – der Unterschied

■ Wenn Sie sich von Windows Me **abmelden**, können Sie einen anderen Benutzer und damit ein anderes **Profil** auswählen. Windows Me selbst bleibt im Arbeitsspeicher.



■ Beenden Sie Ihre Arbeit, wird das System aus dem Speicher entfernt und »heruntergefahren«.



### Windows *Me* beenden

**1** Sie erhalten **drei Vorschläge** in einer Liste. Markieren Sie den passenden, und **bestätigen** Sie mit **OK**, um das System mit der gewählten Option zu **beenden**.



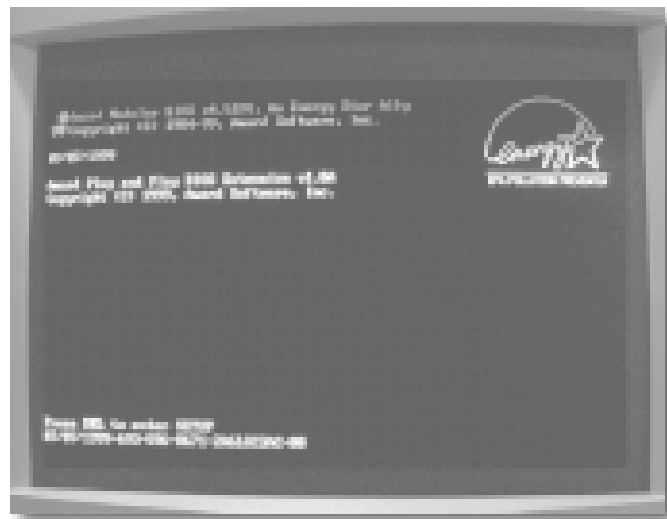
## 4 Wege, um Windows Me zu beenden

<b>Herunterfahren</b>	Alle Änderungen am System werden gespeichert, alle nicht gespeicherten Daten werden aus dem Arbeitsspeicher auf die Festplatte geschrieben. Dann wird das System aus dem Arbeitsspeicher entfernt.  Zum Neustart können Sie den Reset-Knopf drücken oder den Computer nach dem Herunterfahren aus- und wieder einschalten.
<b>Neu starten</b>	Wie beim Herunterfahren werden alle Änderungen gespeichert. Dann wird das System aus dem Arbeitsspeicher entfernt. Der Computer »fährt herunter« und startet Windows Me automatisch neu.
<b>Stand By-Modus</b>	Die Änderungen, die sich noch im Arbeitsspeicher befinden, werden nicht gespeichert, der Computer wird nur in einen Ruhezustand versetzt, in dem er weniger Strom braucht. Mit einem beliebigen Tastendruck wecken Sie Ihren Computer wieder auf.
<b>Ruhezustand</b>	Dieser Modus wird nur angeboten, wenn Ihr Computer ihn unterstützt. Beim Übergang in den Ruhezustand werden alle Änderungen auf die Festplatte geschrieben, dann schaltet sich der Computer aus. Nach dem Neustart wird der Desktop mit allen offenen Programmen wieder so hergestellt, wie er in den Ruhezustand ging.

## Startoptionen

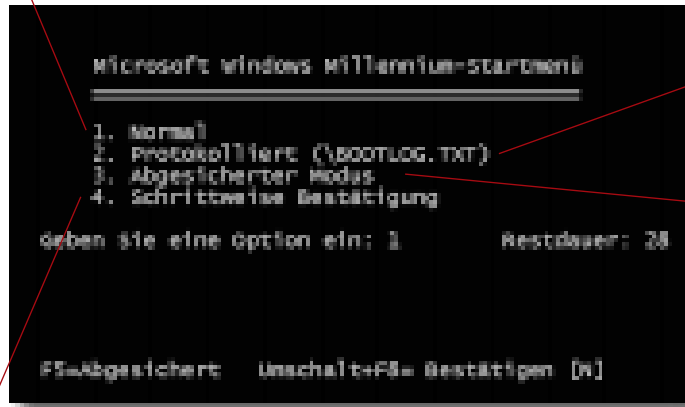
**1** **Schalten** Sie Ihren Computer **ein**. Warten Sie, bis die Systemmeldungen des BIOS erscheinen, drücken Sie dann die Funktionstaste **F5**.

■ Wenn **Probleme** beim Start des Betriebssystems auftauchen, können Sie diese eingrenzen und bereinigen, indem Sie eine der **Startoptionen** verwenden. Je nach Option wird Windows Me dabei in einem **sicheren Modus** gestartet oder **Schritt für Schritt** in den Speicher geladen.





Windows Me wird mit allen  
Gerätetreibern geladen.



In diesem Modus können Sie jeden einzelnen  
Ladevorgang bestätigen oder ablehnen.



Kann auch mit **[F5]** nach der BIOS-Meldung gestartet werden.

Über den Geräte-Manager können Sie die Hardware überprüfen  
und defekte Geräte entfernen.

**2**

Ein **Auswahlmenü**  
erscheint, Sie können eine  
**Startart** wählen.

Windows Me legt eine Datei  
C:\BOOTLOG.TXT an und  
protokolliert in dieser den  
Startvorgang.

Windows Me wird im  
abgesicherten Modus  
gestartet.

**3**

Im **abgesicherten Modus**  
werden keine Treiber für  
externe Geräte und  
hochauflösende Grafik  
geladen, die den **Start**  
verhindern könnten. Sie  
können **defekte Hardware**  
und Software abschalten  
und **neu starten**.

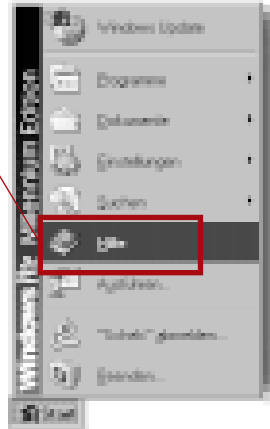
## Hilfe und Support

**1**

Starten Sie die **Hilfefunktion** aus dem Startmenü.

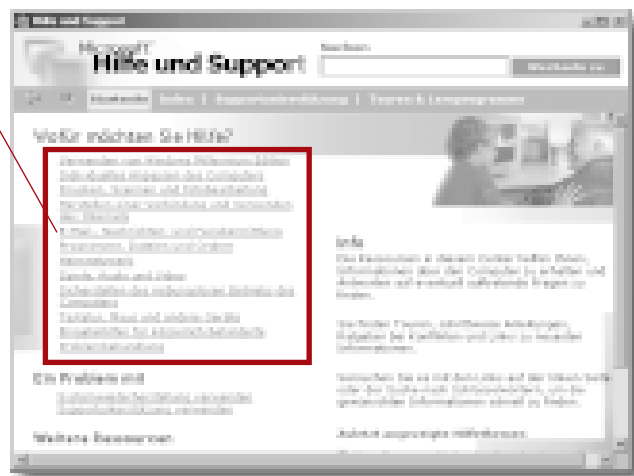


■ Nutzen Sie die elektronische **Hilfefunktion**, wenn Sie Erklärungen und Beispielanwendungen zu bestimmten Themen lesen wollen oder **Hilfestellung** (Support) vom Hersteller benötigen.



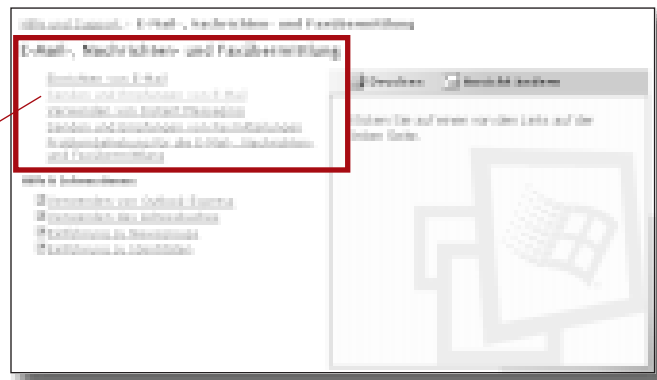
**2**

Im ersten Fenster finden Sie **links** die wichtigsten Themenbereiche. Klicken Sie das gewünschte **Thema** einfach an.



**3**

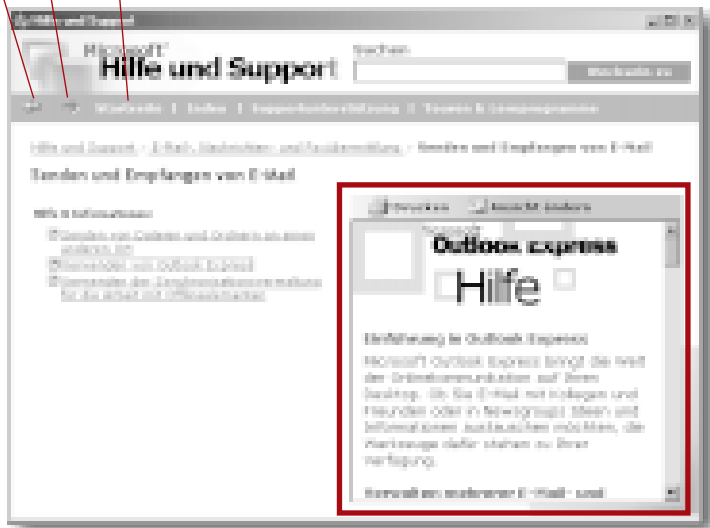
Klicken Sie wieder auf den **Eintrag**, der das **Hilfethema** anbietet.



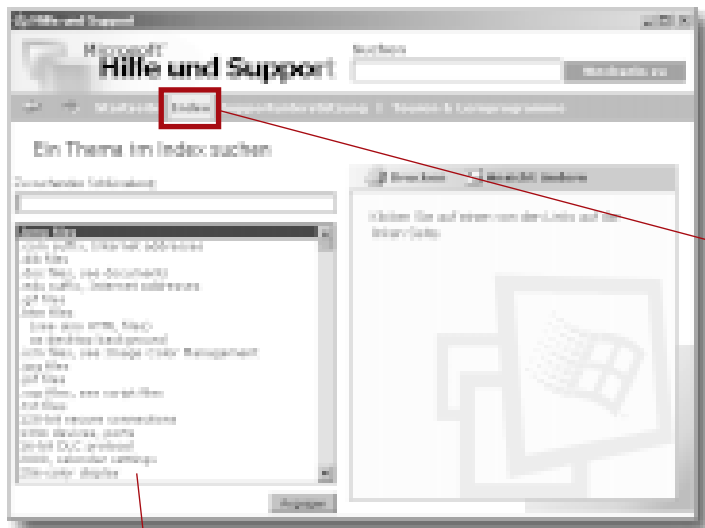
Damit schalten Sie zur vorherigen Seite zurück

Hier blättern Sie eine Seite nach vorne

Damit aktivieren Sie die erste Seite des  
Hilfensters



**4** Das Fenster rechts bietet erst den **Hilfetext**, wenn der **letzte** Eintrag angezeigt wird.



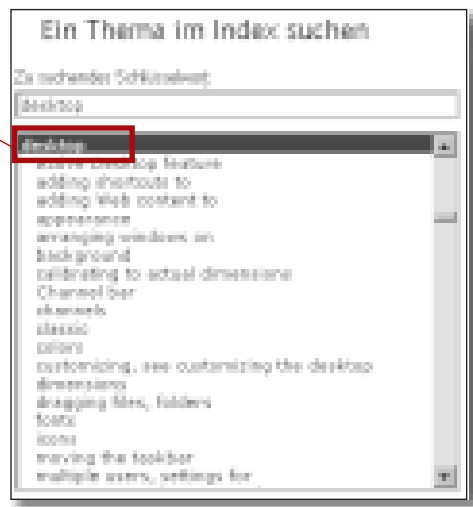
Die Liste wird sofort den eingegebenen  
Buchstaben entsprechend angepasst.

**5** Mit einem Klick auf den **Menüpunkt Index** erhalten Sie eine alphabetische Auflistung aller Schlüsselwörter. Geben Sie das **Schlüsselwort** ein (Groß/Kleinschreibung wird nicht unterschieden).



**6**

Aktivieren Sie das angezeigte **Thema** per **Doppelklick**.

**7**

Um nach einem Thema oder Stichwort zu **suchen**, geben Sie dieses in das **Suchfeld** rechts oben ein und klicken auf die Schaltfläche **Suchen**.



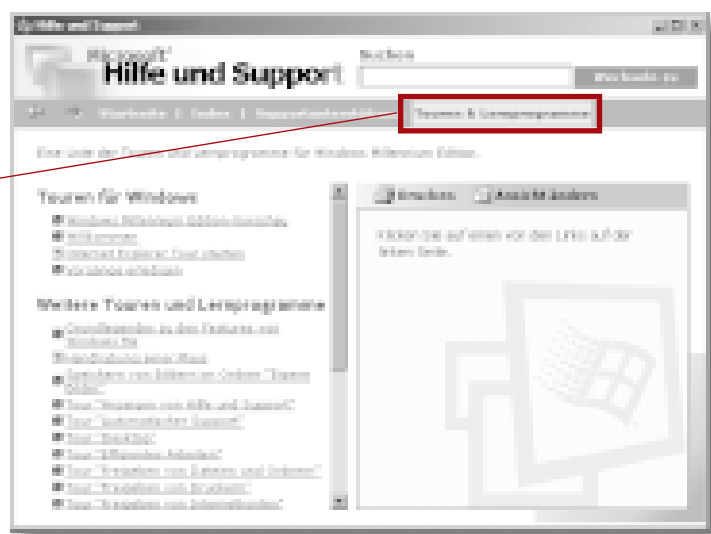
■ Auf der Seite **Supportunterstützung** finden Sie die Adressen des **Microsoft-Support-Centers** und wichtige **Internet-Adressen** von Newsgroups, in denen sich Anwender gegenseitig helfen.

*Um die Adressen benutzen zu können, muss auf Ihrem Computer ein Internet-Anschluss konfiguriert sein.*

## Lernprogramme

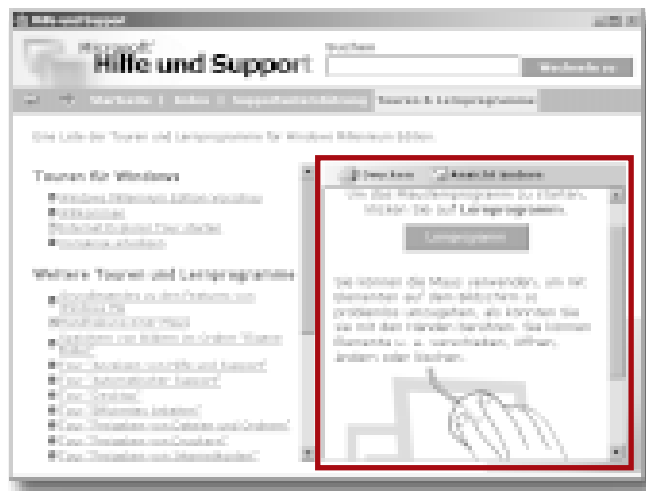
**1**

Aktivieren Sie das Register **Touren und Lernprogramme**.





**2** Klicken Sie auf das **Lernprogramm**, das Sie bearbeiten möchten.



**3** Das Lernprogramm wird entweder im rechten Teil des Hilfenfensters **gestartet** oder in einem **neuen Fenster** präsentiert.

## Die Windows Millennium Edition-Vorschau

■ Lassen Sie sich von einer wunderschönen **Multimedia-Vorschau** in die Welt von Windows Millennium einführen. Nach einem kurzen Video erhalten Sie die Gelegenheit, die **Hilfefunktion** zu den wichtigsten Komponenten von Windows Me abzurufen.



Aktivieren Sie die Vorschau aus dem Startmenü unter Programme/Zubehör/Unterhaltungsmedien oder im Hilfenfenster.

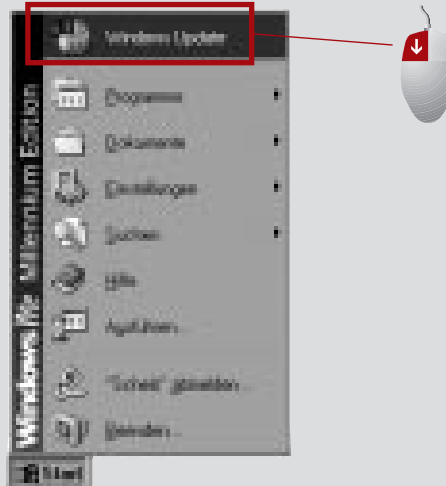
## Direkthilfe

■ Eine nützliche **Hilfestellung** verbirgt sich in den Dialogen von Windows Me: Sie können mit der **rechten** Maustaste die **Direkthilfe** zu den meisten Themen und Begriffen anfordern, die in einer **Meldung** angeboten werden.



## Windows Update

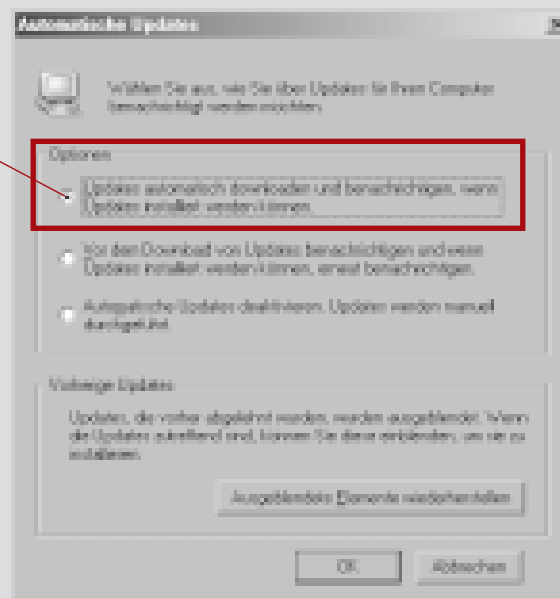
■ Windows Me wird ständig weiterentwickelt, und damit Sie immer die **neueste** Software einsetzen, können Sie die Updates direkt aus dem **Internet** beziehen. Der Aufruf steht im Startmenü bereit.



*Voraussetzung für diesen Aufruf ist eine funktionierende Internet-Verbindung über Modem oder ISDN.*

*In der Statuszeile werden regelmäßig neue Updates gemeldet.*

■ In der **Systemsteuerung** finden Sie die Voreinstellungen für den **Windows-Update**. Stellen Sie diesen so ein, dass er neue Windows-Updates automatisch holt.



*Mehr dazu in Kapitel 12.*

