

In town

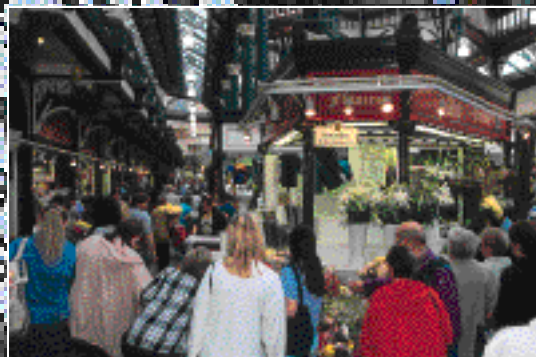
In der Stadt



In dieser Einheit lernen Sie, nach dem Weg zu fragen und Richtungsangaben zu verstehen. Daneben lernen Sie auch, wie man Anweisungen und Ratschläge erteilt.

Wortschatz: Öffentliche und kommerzielle Gebäude und Einrichtungen, Richtungen.

Sheila and Steve Watson are from a small **village**. They're in town for the day. They're here for the **shopping**. Villages can be pretty places, but they're small. There are lots of different **shops** and **department stores** in town. There's a **covered market**, too. Later they can **have a meal** in a pub or a restaurant in the **city centre**. They can look around a **museum** or an **art gallery** in the afternoon. In the evening they can go to a theatre or a **cinema**. They can do lots of things in a big city that they can't do in a small village.



Sheila und Steve Watson kommen aus einem kleinen **Dorf**. Sie sind heute in der Stadt. Sie sind zum **Einkaufen** hier. Dörfer können hübsche Orte sein, aber sie sind klein. Es gibt viele verschiedene **Läden** und **Kaufhäuser** in der Stadt. Es gibt auch eine **Markthalle**. Später **können** sie in einem Pub oder Restaurant im **Stadtzentrum essen gehen**. Sie können sich nachmittags in einem **Museum** oder einer **Kunstgalerie** umschauen. Abends können sie in ein Theater oder **Kino** gehen. In einer großen Stadt können sie viele Dinge tun, die sie in einem kleinen Dorf nicht tun können.

Where is it?

Wo ist es?



1 1/21, 22 Listen and read.

Hören Sie zunächst Steve and Sheila zu. Sprechen Sie anschließend die Sätze nach.

Steve and Sheila are at the car park. There've got a map of the city centre.

Steve: We're here, in Morton Street.

Sheila: Where's the covered market?

Steve: It's here – in Kent Road.

Sheila: Can we walk there?

Steve: Yes. It isn't far from here. But I can't go with you.

Sheila: Why not?

Steve: I must go to the town hall on business. It's in the other direction.

Sheila: That's OK. Go to the town hall first. We can meet for lunch and go shopping in a department store later.

Steve: Where should we meet?

Sheila: There's an Italian restaurant in Russell Street. I can't remember its name, but you can find it.

Steve: When should we meet there?

Sheila: At 12:30. See you then.

Der Artikel (**a/an** bzw. **the**) entfällt bei Straßennamen und Kirchen mit Namen, z. B.:

Where's Cannon Street? – It's near St Paul's Cathedral.

Er bleibt aber bei anderen Orten mit Namen:

Where's the Churchill art gallery?

Where's the Hill Street post office?

Where's the Bella Pasta restaurant?

2 Ask where these places are and give the answers.

Fragen Sie, wo diese Orte sind und geben Sie die Antworten.

- Cogg* art gallery – Blenheim Road
- Odeon cinema – York Street
- bus station – George Street
- post office – Rutland Road
- Trent hospital – Bradford Road
- St Mark's church – Wells Street
- Blake museum – Brent Street
- town hall – George Street

(*Cogg, Trent, Blake, Odeon und St Mark's sind Namen und deshalb großgeschrieben.)

- a. (Das Postamt)
 -
 - It's in
- b. (Das Rathaus)
 -
 -
- c. (Der Busbahnhof)
 -
 -
- d. (Das Krankenhaus)
 -
 -
- e. (Die Kunstgalerie)
 -
 -
- f. (Das Odeon Kino)
 -
 -
- g. (Das Museum)
 -
 -
- h. (Die Markuskirche)
 -
 -

► **G** Im Text tauchen einige Hilfsverben auf: **can**, **must** und **should**. Wie die Bezeichnung „Hilfsverb“ schon andeutet, stehen sie immer zusammen mit einem anderen Verb im Infinitiv ohne **to**. Diese Hilfsverben können verschiedene Funktionen haben:

Hilfsverb:	Beispiel:	Funktion: Ausdruck von
can	I can speak English.	Fähigkeit
	They can go to a theatre.	Möglichkeit
	Can you tell me the way to the town hall, please?	Höfliche Bitte
	You can go now.	Erlaubnis
can't	I can't speak French.	Unfähigkeit
	We can't go to the cinema today.	Unmöglichkeit
must	I must go to the town hall on business.	Verpflichtung
	It must be here.	Vermutung
should	Where should we meet?	Vorschlag
	You should go now.	Aufforderung, Empfehlung

3 Put in **can**, **can't**, **must** or **should**.

Versuchen Sie nun, in den folgenden Minidialog die passenden Hilfsverben einzusetzen (manchmal sind mehrere Lösungen möglich):

- What we do now?
- we go to a pub and have a drink? I'm a little bit thirsty.
- Great idea. But first I go to a bank. I need some money.
- OK. There's a bank in Lomas Street. We go there.
- Good. But where's a pub?
- I remember the name but there is one near here. It be somewhere halfway down this street, so we walk there.

4 What's the word in English? Use a word from each list.

Wie heißt das Wort auf Englisch? Benutzen Sie ein Wort aus jeder Spalte.

book		a. <i>Arbeitsamt</i>	job
camera		b. <i>Schuhgeschäft</i>
computer		c. <i>Gärtnerei</i>
garden	centre (x4)	d. <i>Sportzentrum</i>
job	shop (x4)	e. <i>Computerladen</i>
kitchen		f. <i>Buchladen*</i>
shoe		g. <i>Küchenzentrum</i>
sports		h. <i>Fotogeschäft</i>

(* Das englische Wort wird zusammengeschrieben.)

5 Look at the answers and ask the questions.
 Schauen Sie sich die Antworten an und stellen Sie die passenden Fragen.

- a. ● from ?
 ● They're from a small village.
- b. ●?
 ● They're in town, at the car park.
- c. ●?
 ● It's in Kent Road.
- d. ●?
 ● Yes, it isn't far from the car park.
- e. ●?
 ● He must go to the town hall.
- f. ●?
 ● At the Italian restaurant in Russell Street.
- g. ●?
 ● At 12:30.



6  1/23, 24 **Excuse me**
Entschuldigen Sie

It's 11:50 and Steve can't find Russell Street. He's in Rutland Road in front of the post office. He needs some help. He must ask somebody the way to Russell Street.



Steve: Excuse me. Can you tell me the way to Russell Street, please?

Man: Yes. Go along here and turn left into Blenheim Road. Walk past the crossroads and take the first street on the right. That's Russell Street. You can't miss it.

Steve: Thanks.

It's 12:15 now and Steve is in Russell Street. He can see a café and a pub, but he can't see an Italian restaurant. He must ask for help again.



Steve: Excuse me. Can you help me, please? Is there an Italian restaurant near here?

Man: I'm sorry, but I can't help you. I'm a stranger here, too.

Steve: OK. Thanks.

It's now 12:20 and Steve is worried.



Steve: Excuse me. Is there an Italian restaurant near here?

Woman: Well, there's an Italian restaurant in Penny Lane. That's about five minutes from here.

Steve: Can you tell me the way, please?

Woman: Go along to the end of Russell Street. Cross York Street and turn left. Penny

Lane is the first street on your right. The restaurant is halfway down on the left.

Steve: Thank you very much.

Woman: That's OK.

It's 12:30 and it's the right restaurant. Steve can see Sheila inside.



Sheila: Ah, there you are at last! I know you aren't good with directions. Sit down and have a cappuccino.


7 What words are missing in this dialogue?
Welche Wörter fehlen in diesem Dialog?

You're in front the Ye Olde Starre
Inne Russell Street.

Woman: me. Can you
..... me the to
the bus station,?


You: From here? Well, turn right and walk
..... the end of the street.
Turn into York
Street. Go York Street
to Kent Road and right.
Walk to the and turn left.
Walk to the crossroads and turn right
..... George Street. The bus
station is along on your
.....

Woman: Thank you very

8  1/25 Listen to the cassette and follow the directions on the map.
Hören Sie sich die Kassette an und folgen Sie den Richtungsanweisungen auf der Karte unten.

Where are you?

- a. I'm in front of the in
- b. I'm
- c.
- d.

9  1/26 Look at the map again and write down the missing parts of the dialogues.
Hier sind einige Situationen, bei denen Sie entweder jemanden nach dem Weg fragen oder jemandem den Weg beschreiben müssen. Sehen Sie nochmals auf die Karte und schreiben Sie die fehlenden Teile der Dialoge auf.

a. You're in front of the bus station in George Street.

A man: Excuse me. Can you tell me the way to the Odeon cinema, please?

You: Yes. Turn

.....

.....

.....

b. You're in front of the pub in Russell Street.

A woman: Can you help me, please? How do I get to the covered market from here?

You:

.....

.....

.....

.....



c. You're in front of the Italian restaurant in Penny Lane.
You want to get to the Trent hospital. Ask somebody the way.

You:

.....

.....

.....

A woman:

.....

.....

.....

10 1/27 *What should we do?*

Was sollen wir tun?

It's 1:45 pm. Sheila and Steve are in the Bella Pasta restaurant. They must drive home at 6 pm, so they've got four and a half hours.

Steve: That was a good meal. What should we do now, Sheila?

Sheila: Well, we should walk back to the car park first. I can put these bags in the car.

Steve: Oh! Look at the time! We must buy another parking ticket in twenty minutes.

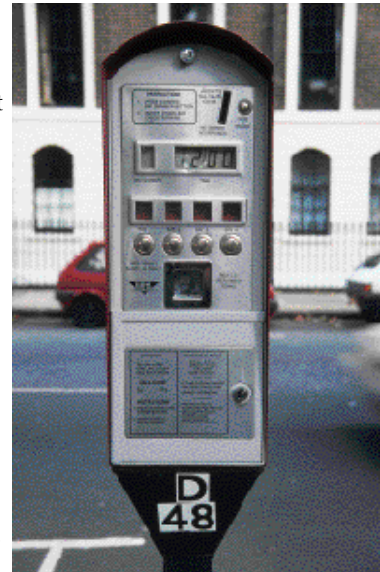
Sheila: We haven't got much time then. Should we take a taxi?

Steve: Yes, we can ask the waiter and he can call a taxi for us.

It's 2:10 pm. Steve and Sheila are at the car park in Morton Street.

Steve: Let's go to a department store!

Sheila: Oh no, not more shopping! Let's see what's on. There's a newspaper shop at the end of this street. Buy a newspaper there. It should tell us what's on.



Odeon Cinema York Street

Cinema 1: **ROCKY XXV**

Cinema 2: **MARRIED TO A
WEREWOLF**

Cinema 3: **STAR WARS VI**

Cinema 4: **BURNING HEARTS**

Performances at 2:15 pm, 5 pm, 8:30 pm

When you're in town you
should visit the

COGG ART GALLERY.

Currently on exhibition:

American Op Art

Admission free

Opening times: Mon – Fri

9:30 am – 15:30 pm,

Sat 10:30 am – 16:30 pm

The Vikings

BLAKE MUSEUM

(Brent Street)

Admission:

Adults £2.50, children
under 14 half-price,
children under 5 free

Opening times:

Mon – Sat

9 am – 6 pm

SPECIAL EXHIBITION
The Vikings
The Vikings
The Vikings

Cambridge Road Sports Centre

In town for the day?

Come and try our new **super
adventure swimming pool** or the
minigolf course.

Enjoy a drink or a meal in the
Champions Lounge on the first floor.

Opening times:

Mon – Sat 9:30 am – 6:30 pm,

Sun 10 am – 14:30 pm

Admission: Adults £8, Under 14 £3.50,

Senior Citizens half-price

11 What should Steve and Sheila do? Write a dialogue.

Steve und Sheila unterhalten sich darüber, was sie nun tun sollen. Können Sie sich vorstellen, was sie sagen? Schreiben Sie einen Dialog.

These words can help you:

too early – too late

interesting – uninteresting

exciting – boring

expensive – inexpensive/cheap

swimming costume



Attractions in London

There is so much you can see in a city like London. One of the things you shouldn't miss is Mme Tussaud's wax museum. Take a look!



Neue Formen und Strukturen

1. Modale Hilfsverben

Can, must und **should** gehören zu den so genannten modalen Hilfsverben. Sie treten immer mit einem anderen Verb (im Infinitiv ohne **to**) auf. Die Form (Modalverb + Grundform des Verbs) ist bei allen Personen gleich.

Fragen werden wie bereits bei **to be** und **have** durch Veränderung der Satzstellung gebildet:

Aussage

I can buy a newspaper here.

We can have a meal in the pub.

They must buy a parking ticket.

We should visit the museum.

Frage

Can I buy a newspaper here?

Can we have a meal in the pub?

Must they buy a parking ticket?

Should we visit the museum?

Wichtig: Bei sogenannten **wh**-Fragen (z. B. **where**) werden Präpositionen nachgestellt, z. B.:
Where are you from? *Woher kommst du/kommen Sie?*

Negative Aussagen werden mit **-n't** gebildet.

You **mustn't** come home late.
We **shouldn't** park here.

Bei **can** werden negative Aussagen mit **-t** gebildet.

I **can't** find my car.

Die modalen Hilfsverben können folgende Funktionen haben:

can

She can speak French.	<i>Sie spricht Französisch.</i>	Fähigkeit
We can go to the cinema.	<i>Wir können ins Kino gehen.</i>	Möglichkeit
Can you tell me the way?	<i>Können Sie mir den Weg beschreiben?</i>	höfliche Bitte

can't

I can't speak French.	<i>Ich spreche kein Französisch.</i>	Unfähigkeit
We can't go to the cinema.	<i>Wir können nicht ins Kino gehen.</i>	Unmöglichkeit

must

I must be off now.	<i>Ich muss jetzt gehen.</i>	Verpflichtung
It must be near the cinema	<i>Es muss in der Nähe des Kinos sein.</i>	Vermutung

should

What should we do now?	<i>Was sollen wir jetzt tun?</i>	Vorschlag
You should go to bed now.	<i>Du solltest jetzt schlafen gehen.</i>	Empfehlung

Achtung: Die deutsche Bedeutung von **mustn't** ist *darf nicht* (nicht muss nicht)!

You **mustn't** be late. *Du darfst nicht zu spät kommen.* → Verbot

Nicht müssen oder *nicht brauchen* wird dagegen mit **needn't** wiedergegeben:

You **needn't** help me. *Du brauchst mir nicht zu helfen.* → Keine Notwendigkeit

2. Die Befehlsform (Imperativ)

Die Befehlsform (Imperativ) wird mit der Grundform des Verbs (Infinitiv ohne **to**) gebildet. Obwohl sie „Befehlsform“ heißt, wird sie auch für Anweisungen (**Turn left here** .), Angebote bzw. Aufforderungen (**Come on. Have a drink.**) und Vorschläge (**Try the lasagne. It's very good.**) benutzt.

Seien Sie vorsichtig bei echten Befehlen, weil man sich im Englischen leicht im Ton vergreifen kann, ohne es zu wollen. So wird z. B. **Sit down!** als sehr barsch und unhöflich empfunden. Viel besser ist **Please sit down.** oder **Sit down, please.** oder **Why don't you sit down?**