

LEÇON 1

G1 un / une – Der unbestimmte Artikel Singular



Théo est **un** chien.

Théo ist ein Hund.

Paulette est **une** souris.

Paulette ist eine Maus.

R *Un* und *une* sind unbestimmte Artikel im Singular (Geschlechtswörter in der Einzahl). *Un* steht vor **männlichen** Nomen (Hauptwörtern, Namenwörtern), *une* vor **weiblichen**. Die unbestimmten Artikel Singular heißen im Deutschen „ein“ und „eine“.



Was fällt dir auf? Vergleiche die Artikel im Französischen und im Deutschen.



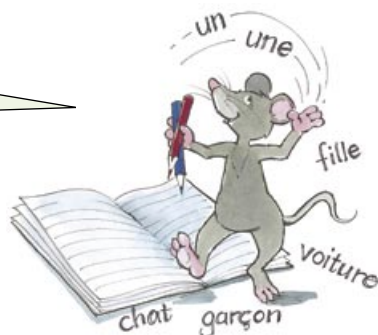
Amandine est **un** chat.

Amandine ist **eine** Katze.

Genau! Das Geschlecht der französischen Nomen ist nicht immer wie im Deutschen.

un oder *une*?

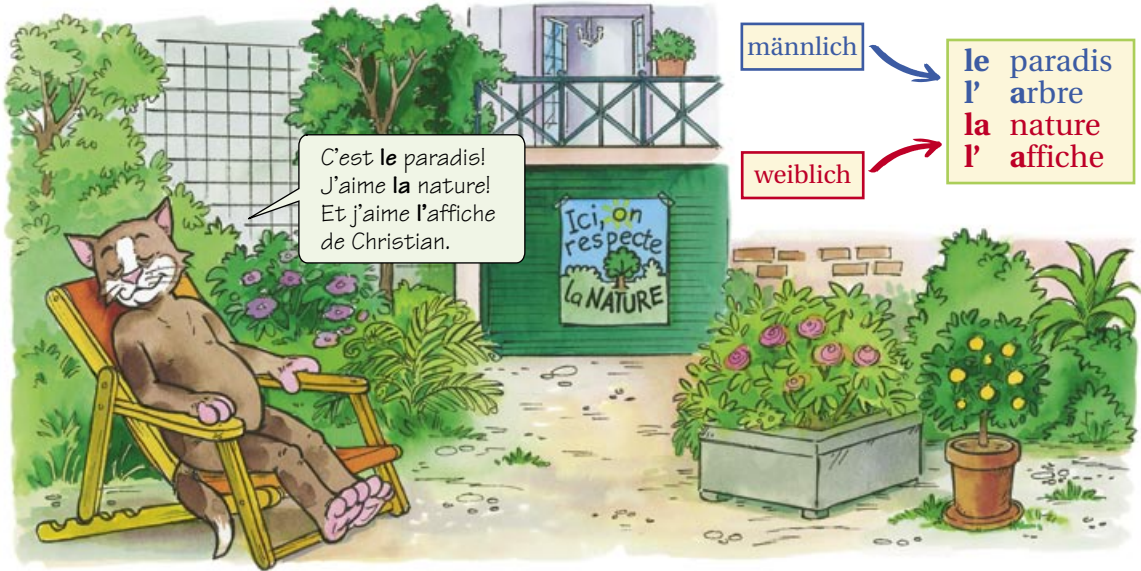
Lerne die Wörter immer mit den Artikeln!
Du kannst dir die **männlichen** Nomen **blau**,
die **weiblichen** Nomen **rot** in deinem
Vokabelheft notieren.



der unbestimmte Artikel Singular – l'article indéfini au singulier

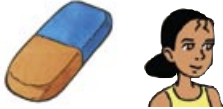
LEÇON 2

G2 le/la – Der bestimmte Artikel Singular



C'est **le** crayon de Christian.

Das ist Christians Stift.
(wörtlich: Das ist der Stift von Christian.)



C'est **la** gomme de Malika.

Das ist Malikas Radiergummi.
(wörtlich: Das ist der Radiergummi von Malika.)

R1 *Le* und *la* sind bestimmte Artikel im Singular.
Le steht vor **männlichen** Nomen (Hauptwörtern, Namenwörtern), *la* vor **weiblichen**.



C'est **l'**arbre de Théo.

Das ist Théos Baum.
(wörtlich: Das ist der Baum von Théo.)



C'est **l'**affiche de Christian.

Das ist Christians Plakat.
(wörtlich: Das ist das Plakat von Christian.)

R2 „a, e, i, o, u“ nennt man „Vokale“ (Selbstlaute).
Vor Nomen mit Vokal am Anfang steht statt *le* oder *la*
nur „l'“ mit einem Apostroph (Auslassungszeichen).

l'



Was fällt dir auf? Vergleiche die bestimmten Artikel im Deutschen und im Französischen.

der Hund
le chien

die Maus
la souris

die Katze
le chat

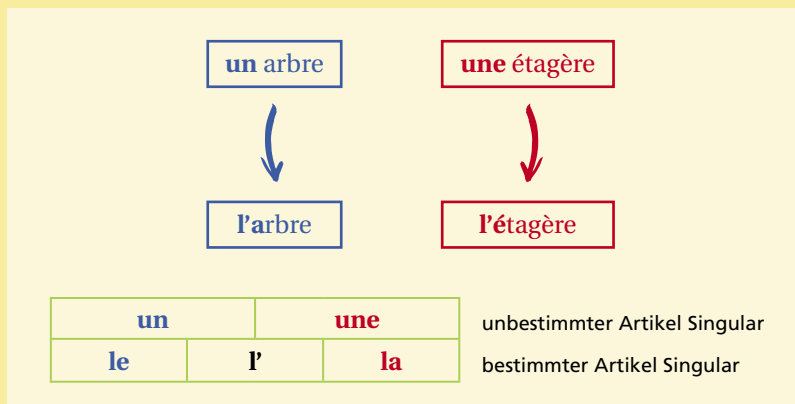
das Auto
la voiture

Genau! Im Deutschen gibt es bestimmte Artikel für drei Geschlechter: männlich (**der** Hund), weiblich (**die** Maus) und sächlich (**das** Auto).

Im **Französischen** gibt es **nur männlich und weiblich**.

Dass das Geschlecht der französischen Nomen nicht immer wie im Deutschen ist, weißt du schon aus → G1.

Zusammenfassung



l'-Apostroph steht **vor Vokal**, ob **männlich**, **weiblich**, ganz egal!

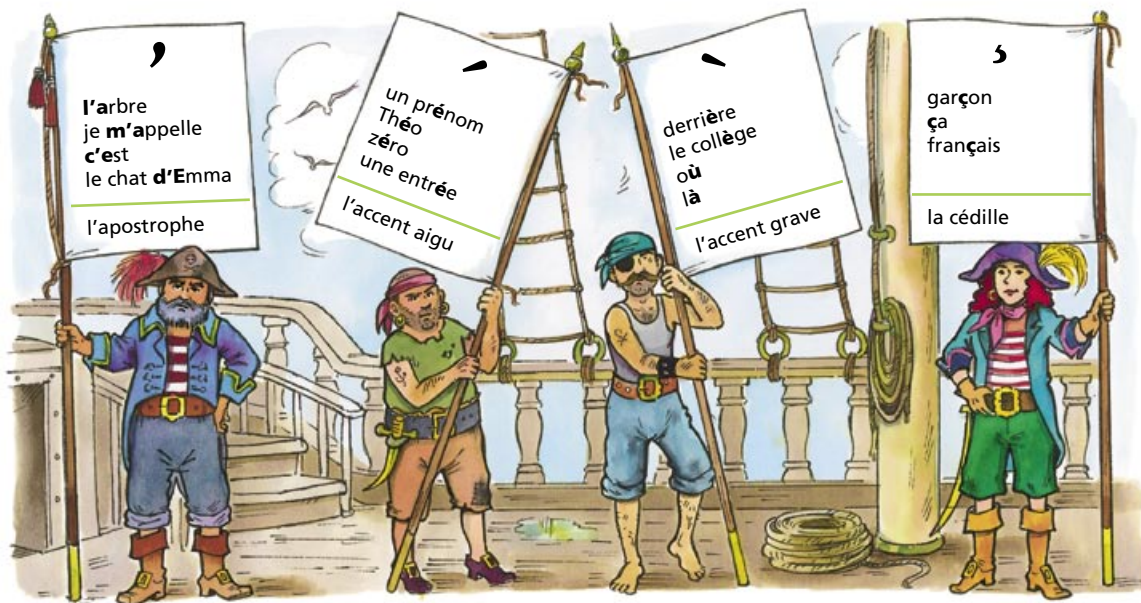


Lerne deshalb die Nomen, die mit Vokal beginnen, mit dem unbestimmten Artikel: **un** arbre, **une** étagère.

G 3 Der Apostroph und seine Bande



Das ist der **Apostroph** und seine Bande:
der **accent aigu**, der **accent grave** und die **cédille**.



Der **Apostroph**:

Der Apostroph zeigt an, dass ein Buchstabe wegfällt.

So wird verhindert, dass zwei Vokale in der Aussprache aneinanderstoßen, z. B.

~~l'~~arbre → l'arbre

le chat ~~de~~ Emma → le chat d'Emma

Der **accent aigu**:

Der **accent aigu** (z. B. in *Théo*) zeigt an, dass ein **-e-** etwa wie das erste **-e-** in „geben“ ausgesprochen wird.

Der **accent grave**:

Der **accent grave** (z. B. in *le collègue*) zeigt an, dass ein **-e-** etwa wie in „Ärger“ ausgesprochen wird.

In *où* und *là* hat der **accent grave** aber gar keine Auswirkungen auf die Aussprache.

Das musst du einfach lernen.

Die **cédille**:

Die **cédille** (z. B. in *le garçon*) zeigt an, dass das **-c-** vor **-a-**, **-o-** und **-u-** wie **-s-** ausgesprochen wird, so wie in „reißen“.

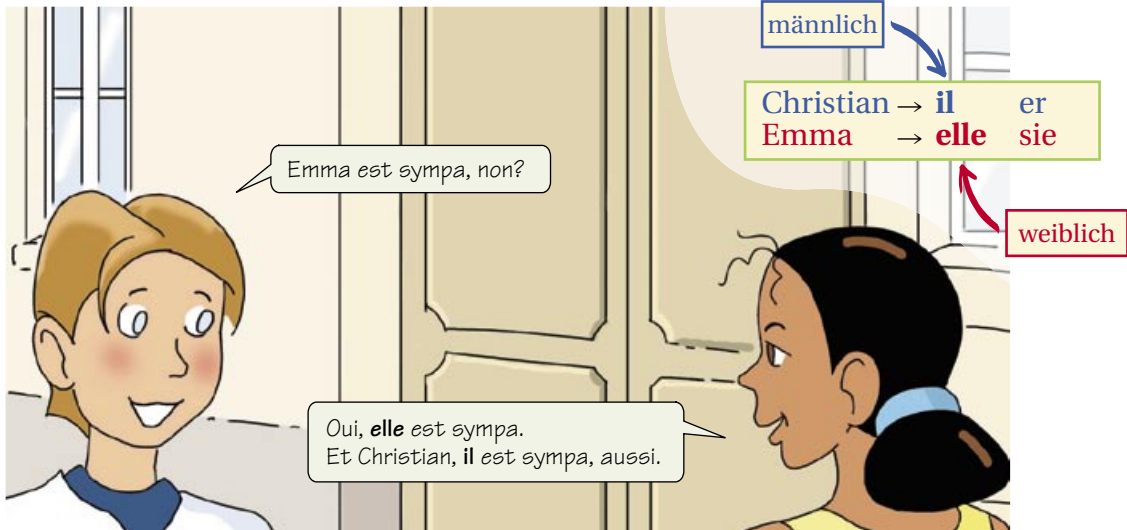
Vor **-e-** und **-i-** wird **-c-** immer wie **-s-** ausgesprochen (z. B. in *merci* oder *ce*).

Deshalb steht dort nie das **-c-** mit **cédille**.

Vor **-e-** und **-i-** steht die **cédille** nie!



G 4 il / elle / on – Personalpronomen



- | | | |
|--|--------------------------------------|---------------------------------|
| – Christian est dans le square? | – Oui, il est dans le square. | Ja, er ist im Park. |
| – Le square est à Paris? | – Oui, il est à Paris. | Ja, er ist in Paris. |
| – Malika aime la nature? | – Oui, elle aime la nature. | Ja, sie любит die Natur. |
| – La voiture est sale? | – Oui, elle est sale. | Ja, es ist schmutzig. |

- R1** **Il** und **elle** sind Personalpronomen (persönliche „Für“wörter). Sie stehen „für“ ein Nomen.
Il steht für ein männliches Nomen;
elle steht für ein weibliches Nomen;
il und **elle** vertreten Personen und Sachen.

Statt „**er**, **sie**, **es**“
nur „**il**“ und „**elle**“.
Das ist praktisch!
Ich merk's mir schnell!



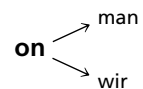
Ici, **on** respecte la nature.

Hier nimmt **man** Rücksicht auf die Natur.

On dessine l'affiche ensemble?

Zeichnen **wir** das Plakat gemeinsam?

- R2** **On** bedeutet „**man**“.
In der Umgangssprache wird es auch für „**wir**“ verwendet.



das Personalpronomen – le pronom personnel

G5 je cherche, tu cherches ... – Die Verben auf -er (Singular)


R Die Verben mit der Endung **-er** im Infinitiv (Grundform) nennt man kurz „Verben auf **-er**“. Sie haben im Singular die Endungen **-e, -es, -e**. Diese Endungen werden nicht ausgesprochen.

tu cherches (vgl. im Deutschen: du suchst.)
Das **-s** wird aber nicht ausgesprochen!



Setz beim Verb ein **-s** bei **tu**,
das kostet wirklich keine Mühe!



Was fällt dir auf? Vergleiche die Verben.

regarder
je regarde

dessiner
je dessine

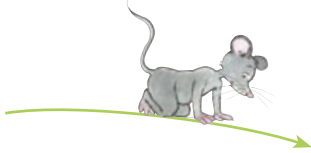
aimer
j'aime

entrer
j'entre

Genau! Vor einem Verb, das mit Vokal beginnt, wird **je** zu **j'**.
Den Apostroph kennst du schon.

j'

G6 Paulette est une souris? – Fragen stellen (I)

Aussagesatz


Paulette est une souris .

Fragesatz


Paulette est une souris ? – Oui.

Aussage

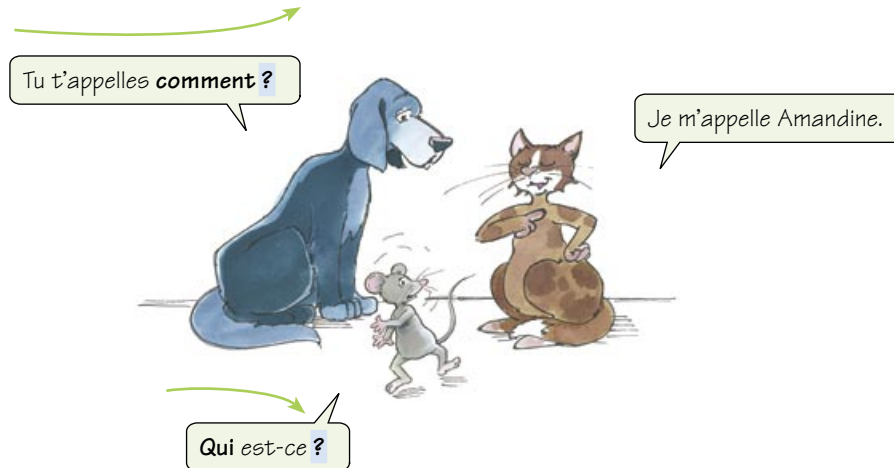
Tu cherches Emma • Du suchst Emma.
 Tu dessines aussi • Du Zeichnest auch.
 Tu es d'accord • Du bist einverstanden.
 On entre • Wir gehen hinein.
 Tu es là • Du bist da

Frage

Tu cherches Emma ? Suchst du Emma?
 Tu dessines aussi ? Zeichnest du auch?
 Tu es d'accord ? Bist du einverstanden?
 On entre ? Gehen wir hinein?
 Tu es là ? Bist du da?

Ja. / Nein.

R Wenn man im Französischen **am Ende eines Aussagesatzes die Stimme anhebt**, wird daraus eine **Entscheidungsfrage**. Beim Schreiben setzt man ein **Fragezeichen**. Entscheidungsfragen sind Fragen, die man mit „ja“ oder „nein“ beantworten kann.

G7 Tu t'appelles comment? – Fragen stellen (II)


R Bei der **Ergänzungsfrage** liegt der **höchste Ton immer auf dem Fragewort**, egal, ob das Fragewort am Anfang oder am Ende steht. Eine Ergänzungsfrage ist eine Frage mit Fragewort. Man kann sie nicht mit „ja“ oder „nein“ beantworten.



Hier einige **Ergänzungsfragen**, die du schon gelernt hast:

Qui est-ce?	Wer ist das?	C'est Christian.
Qui est Christian?	Wer ist Christian?	C'est le nouveau.
Que fait Christian?	Was macht Christian?	Il dessine Amandine.
Qu'est-ce que c'est?	Was ist das?	C'est un dessin.
Elle est où , Emma?	Wo ist Emma?	Elle est dans le square Trousseau.
Tu t'appelles comment ?	Wie heißt du?	Je m'appelle Amandine.



Alles klar?

1. Schreibe in deinem Heft den **bestimmten Artikel** zu folgenden Nomen.

entrée bloc gomme arbre magasin rue affiche

Schreibe dieselben Nomen noch einmal mit dem **unbestimmten Artikel**.

2. Ergänze. Achte dabei auf die **Personalpronomen** und die richtigen **Verb-Endungen**.

- | | |
|----------------------------------|----------------------------|
| a – Tu dessin~ un arbre? | c – Que fait Emma? |
| – Oui, ~ dessin~ un arbre. | – ~ ramass~ une bouteille. |
| b – ~ cherch~ Paulette ensemble? | d – Et Christian? |
| – D'accord. | – ~ ramass~ un papier. |

3. Welche **Fragen** passen zu diesen Antworten?

- | | |
|--------------------------|---------------------------|
| a Il dessine un arbre. | Qu'est-ce que c'est? |
| b Elle est sous le banc. | Que fait Christian? |
| c C'est une affiche. | Qui est-ce? |
| d C'est madame Bertaud. | On cherche Emma ensemble? |
| e D'accord. | Elle est où, Paulette? |

?

4. Wie nennt man **un/une/le/la** in der Grammatik?

- | | | | |
|---------|-------------|-----------|--------|
| a Nomen | b Infinitiv | c Artikel | d Verb |
|---------|-------------|-----------|--------|

5. Welche Aussage stimmt?

- | | |
|--|---|
| a le steht vor weibliche Nomen. | c une steht vor männlichen Nomen. |
| b elle vertritt ein männliches Nomen. | d j' steht vor einem Verb mit Vokal am Anfang. |

Verbessere die falschen Aussagen.

Die Lösungen zu den Aufgaben findest du auf Seite 59.

